

**Informace občanům o komunálních odpadech dle § 60, odst. 4 zákona o odpadech
541/2020 Sb. za rok 2023 v obci Břehy.**

I.

**Základní data o produkci komunálních odpadů a nakládání s nimi
a o plnění separačních cílů a využití třídící slevy**

Poznámka: Grafy a tabulky obsažené v této kapitole obsahují data vycházející z množství předaných odpadů hlavnímu poskytovateli služeb v odpadovém hospodářství – firmě ze skupiny Marius Pedersen.

1. Produkce komunálních odpadů

V obcích a městech vznikají tyto skupiny odpadů:

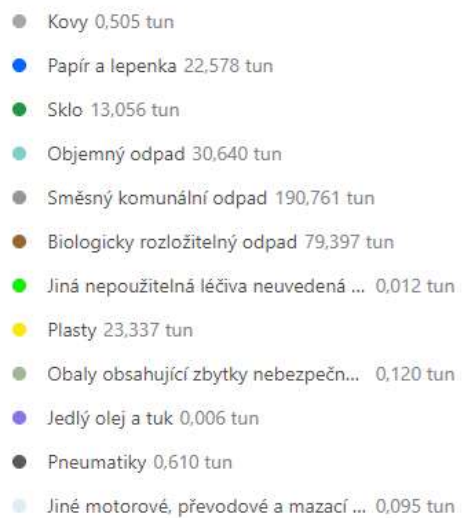
- separované recyklovatelné složky,
- zbytkový směsný komunální odpad,
- objemný odpad,
- stavební odpady,
- nebezpečné odpady,
- odpady ve zpětném odběru.

1.1. Souhrnná produkce všech komunálních odpadů (mimo zpětného odběru)

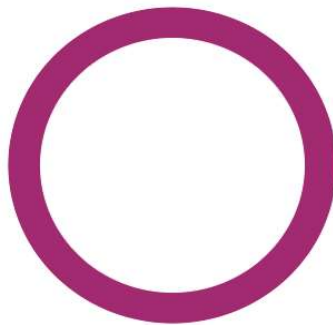


1.2. Podrobný přehled jednotlivých druhů komunálních odpadů

Sumarizační graf



1.3. Zpětný odběr



2. Separované recyklovatelné složky a jejich využití

2.1. Množství a druhy vyseparovaných recyklovatelných složek z celkové produkce všech komunálních odpadů

Detail separovaných odpadů

Název	Hmotnost v tunách
Biologicky rozložitelný odpad	79,397
Plasty	23,337
Papír a lepenka	22,578
Sklo	13,056
Kovy	0,505
Jedlý olej a tuk	0,006

Celkem vyseparováno recyklovatelných složek	144,873 tun/rok
Přepočet na jednoho občana	132,91 kg/rok/osobu

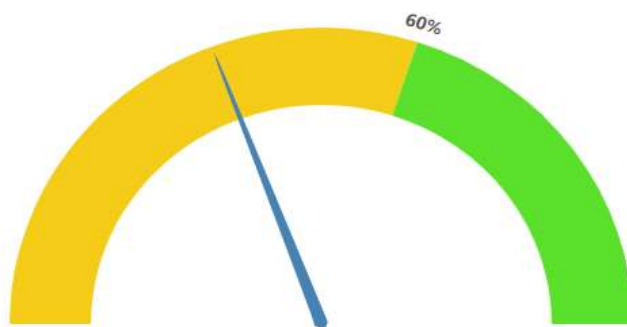
2.2. Separční cíl od roku 2025

Zákon o odpadech ukládá, aby vyseparované recyklovatelné složky v obcích činily od roku 2025 alespoň 60 % ze všech vyprodukovaných komunálních odpadů.

Úroveň našeho plnění separčního cíle k 31.12.2023 je necelých 40%.

Analýza období

2023



Plnění separčního plánu 39%.

Graf zohledňuje pouze data získaná z vlastních zdrojů dodavatele služby (člen MPG) na základě smluvního vztahu s městem/obcí a případně městem/obcí předaná data vztahující se ke grafu.

Stále produkujeme vysoký podíl směsného komunálního odpadu, ještě pořád v něm můžeme nalézt kolem 60 % recyklovatelných složek!!! Zlepšením separace recyklovatelných složek můžeme snížit produkci směsného komunálního odpadu až na 20-30% a snížit tak náklady na jeho odstraňování. Je mnohem jednodušší vyseparovat recyklovatelné složky na počátku – v domácnosti, než roztřídit smíchaný odpad po vysypání z popelářského auta ...

Úroveň našeho plnění separčního cíle k 31.12.2023 je necelých 40%, stejně jako v roce 2022! Pokud se nezlepšíme, bude tento ukazatel namísto růstu klesat a v budoucnu nás čekají citelné sankce. Zákon totiž každým rokem snižuje limit pro netříděný odpad! (viz tabulka níže)

2.3. Způsoby využití vyseparovaných recyklovatelných složek komunálních odpadů

Vyseparované komunální odpady jsou předávány odborné odpadové firmě, která zajistí jejich využití v souladu se zákonem o odpadech. Konkrétní způsoby využití jsou specifické pro každou vyseparovanou složku a zahrnují rozmanité fyzikálně chemické operace vedoucí k produkci hotových výrobků či odbyvatelných jasně definovaných surovin.

Příklady úprav separovaných složek komunálních odpadů: dotřídování, lisování, drcení, granulace, kompostování, aglomerace, filtrace a řada dalších.

3. Zbytkový směsný komunální odpad, objemný odpad a nebezpečné odpady

Směsný komunální odpad má obsahovat jen nerecyklovatelné odpady či jinak nevyužitelný zbytek komunálních odpadů. Je sbírán do černých/šedých kontejnerů a nádob, případně do velkoobjemových kontejnerů, na sběrném dvoře a v rámci mobilních sběrů. Sebraný směsný komunální odpad je předáván specializované odpadové firmě k dalšímu nakládání. Možnými způsoby nakládání se směsným komunálním odpadem jsou skládkování na zabezpečené skládce, která je vybavena odplyněním s následným využitím získaného bioplynu jako alternativního zdroje energie, dále spalování ve spalovnách komunálních odpadů, případně úprava dalším dotřídováním za účelem získání recyklovatelných či energeticky využitelných složek.

Objemný odpad odevzdávají občané na sběrném dvoře, nebo pověřené odborné firmě do přistavených velkoobjemových kontejnerů, a také při mobilním sběru přímo do svozového vozidla podle instrukcí obsluhy. Při přebírání objemného odpadu zajišťuje přebírající obsluha oddělení recyklovatelných složek (minimálně kovů, plastů a dřeva velkých rozměrů). Odborná firma následně zajišťuje další úpravu objemného odpadu s cílem získat z něj využitelné složky, jako například dřevo, plast, kovy, sklo za účelem jejich recyklace, či jej využívá jako složku pro alternativní palivo, nevyužitelný zbytek je obvykle uložen na skládce.

Nebezpečné odpady zahrnují řadu různých druhů odpadů (například barvy, ředidla, chemikálie, apod.).

Nakládání s nimi vyžaduje speciální postupy, a proto je možné je odevzdávat jen v řízeném režimu ve sběrném dvoře nebo v rámci mobilního svozu, který probíhá 2 x ročně.

4. Třídící sleva ze skládkového poplatku za využitelný odpad

Obce mohou snížit náklady na skládkování směsného komunálního odpadu, pokud jejich občané zvyšují míru separace recyklovatelných složek. Souběžně s tím klesá produkce směsného komunálního odpadu.

Obce v tom případě mohou získat nárok na tzv. „Třídící slevu“ a vyhnout se tak úplně nebo částečně placení zákonných skládkových poplatků v plné výši.

Výše skládkového poplatku:

a) v rámci třídící slevy: 500,- Kč/t

b) bez třídící slevy:

Rok	2021	2022	2023	2024	2025	2026	2027	2028	2029	2030 a dále
Skládkový poplatek (Kč/t)	800	900	1000	1250	1500	1600	1700	1800	1850	1850

Jak jsme čerpali třídící slevu v roce 2023?

Čerpání limitu pro uplatnění nároku obce na slevu ze skládkového poplatku za „Využitelný odpad“

2023



Limit pro získání třídící slevy

Rok	2021	2022	2023	2024	2025	2026	2027	2028	2029
Množství odpadu obyvatel/kg	200	190	180	170	160	150	140	130	120
Počet obyvatel (zdroj ČSU)	1040	1062	1090						

Doplňující informace o systému separace, možnostech minimalizace a prevence vzniku odpadů. Informace o nákladech odpadového hospodářství.

1. Popis systému sběru recyklovatelných složek komunálních odpadů zahrnuje:

a) Sběr do kontejnerů na veřejných stanovištích pro:

- plasty vč. nápojových kartonů,
- papír,
- sklo,
- kovové obaly,
- biologicky rozložitelný odpad,
- textilní odpady a oděvy,
- použitý jedlý olej a tuk.

b) Sběr do nádob v rámci systému sběru přímo od nemovitostí ve vlastnictví občanů (systém door-to-door):

- plasty vč. nápojových kartonů,
- papír,
- biologicky rozložitelný odpad,
- použitý jedlý olej a tuk v PET láhvích.

c) Sběr všech recyklovatelných složek komunálních odpadů na sběrném místě:

- plasty vč. nápojových kartonů,
- papír,

- sklo,
- kovové obaly,
- biologicky rozložitelný odpad,
- velkoobjemový odpad,
- použitý jedlý olej a tuk,
- dřevo,
- stavební odpady.

2. Podrobný popis systému odpadového hospodářství

je uveden v Obecně závazné **vyhlášce č.7/2022** a způsob výběru místních poplatků za odpady od občanů je stanoven v Obecně závazné **vyhlášce č. 2/2021** (obě vyhlášky platné pro rok 2023).

3. Možnosti prevence a minimalizace vzniku komunálního odpadu

Občané: výrazné zlepšení kvality separace, tzn. neodkládat recyklovatelné odpady - papír, plasty, sklo, textil, stavební odpad, biologický odpad, kovové obaly, dřevo - do šedých nádob na směsný komunální odpad, ale skutečně je vytřídovat do příslušných separačních nádob nebo předávat na sběrné místo v areálu technických služeb a využívat i domácího kompostování.

Vedení obce: i nadále optimalizovat obecní systém komunálního odpadového hospodářství, využívat motivační nástroje pro podporu separace recyklovatelných složek a snižování produkce směsných komunálních odpadů. V rámci této koncepce byla v průběhu roku uvedena do provozu oficiální komunitní kompostárna, kam je svážen bioodpad ze sběrného místa.

4. Příjmy a náklady odpadového hospodářství

PŘÍJMY:

Poplatky od občanů	546 623 Kč
<u>Příjmy od EKO-KOMu za separovaný odpad</u>	<u>268 177 Kč</u>
Příjmy celkem	814 800 Kč

NÁKLADY

Sběr a svoz nebezpečných odpadů	15 730 Kč
Sběr a svoz komunálních odpadů	1 659 839 Kč
<u>Sběr a svoz ostatních odpadů</u>	<u>63 152 Kč</u>
Náklady celkem	1 738 721 Kč

V uvedené částce na likvidaci odpadů nejsou zohledněny náklady našich technických služeb (práce na sběrném místě, provoz Avie, náklady na údržbu kompostárny apod.), takže **ve skutečnosti nás sběr a likvidace komunálního odpadu stojí mnohem více!**

II.

Informace o produkci komunálních odpadů předaných subjektům mimo skupinu Marius Pedersen

Do skutečného množství vyříděného odpadu patří také komodity předané jiným firmám, které nefigurují v tabulkách skupiny Marius Pedersen . Jde o:

- zpětný odběr elektrospotřebičů v množství 3,049 t (mimo televizních přístrojů, které byly předány firmě SOP a.s.)
- a textilu v množství 2,782 t (čímž jsme ušetřili v přepočtu 54 t oxidu uhličitého).

Do žlabu naší komunitní kompostárny bylo odvezeno 74,78 tun bioodpadu ze sběrného místa, který bude po zkompostování využit na údržbu zeleně a úpravu terénu v obci.