



Kronika

obce

Břehy

2016

Obecní kronika OBCE BŘEHY



Kronikář: Ing. Ladislav Kulhánek

Starosta: Ing. Petr Morávek

Místostarosta: Ing. Pavel Jirava, Ph.D.

Zastupitelstvo: Ing. Petr Morávek, Ing. Pavel Jirava, Ph.D., Ing. Pavel Erban, Jiří Kubát, Mgr. Věra Novotná, Vladimír Šanda, Ing. Gabriela Fialková, Marie Štarmanová a Petr Jirák

OBSAH:

1. OBEC, OBECNÍ ÚŘAD A ZASTUPITELSTVO	5
a. Veřejná zasedání, porady a složení zastupitelstva obce	5
b. Účast na veřejných zasedáních OZ (2016)	6
c. Technické služby	6
2. HOSPODAŘENÍ OBCE	7
a. Rozpočet 2015-2016	7
b. Rozpočet 2017	7
c. Rozpočet bohdanečského sdružení	10
3. OBECNÍ ZÁLEŽITOSTI	11
3.a) Mlýn	11
3.b) Úsek Břehy – labský most, pozemky pod ulicemi	16
3.c) Areál bývalé pily, náves	18
3.d) Sokolovna	19
3.e) Autokemp a hřiště	21
3.f) Tištěné brožury	23
3.g) Prodejna potravin	23
3.h) Spojnice	23
3.ch) Klasický způsob chovu	24
4. ŠKOLSTVÍ	26
a. Mateřská škola	26
b. Základní škola	28
5. KULTURA, SPORT, VOLBY, ... A OSTATNÍ AKCE	30
5.a Leden	30
5.b Únor	30

5.c Březen	31
5.d Duben	31
5.e Květen	32
5.f Červen	33
5.g Červenec	35
5.h Srpen	35
5.ch Září	36
5.i Říjen	37
5.j Listopad	42
5.k Prosinec	43
6. OBYVATELSTVO	45
7. POČASÍ	48
7.a Územní srážky v Pardubickém kraji	48
7.b Územní teploty v Pardubickém kraji	49
8. PAMĚŤ V KATASTRU OBCE (ANEB PROMĚNY V ČASE)	50
A. Opatovický kanál	50
B. Hostinec na Křižovatce (čp. 11)	51

1. OBEC, OBECNÍ ÚŘAD A ZASTUPITELSTVO

Výkon obecní samosprávy probíhal dál v bývalé obecní pastoušce (čp. 8), která spočívá na historických základech a do zdiva se výrazněji zasáhlo v období Rakouska-Uherska. Budova potřebuje rekonstrukci, několik let by samozřejmě obstála (tj. diskutabilní), ale výše nákladů na opravu by se úměrně navyšovala s odkládáním. Za vyhovující lze brát střechu, která již kompletní rekonstrukcí prošla.



Obrázek 1: Pohled na obecní úřad (pastoušku), stav k 15. 9. 2016

a. Veřejná zasedání, porady a složení zastupitelstva obce

V obecním zastupitelstvu nedošlo během zapisovaného období k žádným personálním změnám, od komunálních voleb si tak zastupitelstvo (jak je mimo jiné pro obec typické) udržuje stejné složení. Zastupitelstvo tvořil: Ing. Petr Morávek, Ing. Pavel Jirava, Ph.D., Ing. Pavel Erban, Jiří Kubát, Mgr. Věra Novotná, Vladimír Šanda, Ing. Gabriela Fialková, Marie Štarmanová a Petr

Jiráček. Na obecním úřadě se konaly doplňující nepravidelné pracovní porady zastupitelstva, pracovní porady či neformální setkání členů zastupitelstva se konaly za účelem vyřešení či předjednání určitých otázek, které byly následně projednány na veřejných zasedáních. V restauraci na Cikánce či v restauraci autokempu se uskutečnilo v tomto roce celkem 6 veřejných zasedání. První zasedání se konalo již ke konci ledna a to 27. od 18:00 v restauraci v kempu, další se uskutečnila 30. 3. od 18:00 v restauraci v kempu, 27. 4. od 18:00 v restauraci v kempu, 15. 6. od 19:00 v restauraci Cikánka, 27. 9. od 18:00 v restauraci v kempu a poslední 7. 12 od 18:30 v restauraci autokempu.

b. Účast na veřejných zasedáních OZ (2016)

	Počet účastí (celkový počet veřejných schůzí)	Účast v procentech
Ing. Petr Morávek	6 (6)	100
Ing. Pavel Jirava, Ph.D.	6 (6)	100
Ing. Pavel Erban	6 (6)	100
Jiří Kubát	5 (6)	83
Mgr. Věra Novotná	2 (6)	33
Vladimír Šanda	4 (6)	67
Ing. Gabriela Fialková	4 (6)	67
Marie Štarmanová	6 (6)	100
Petr Jiráček	4 (6)	67

c. Technické služby

Obec Břehy, jak je běžné i pro mnohem menší obce, disponuje technickými službami s trvalými pracovníky (například ke konci prosince bylo schváleno prodloužení smluv dvou stávajících pracovníků na dobu neurčitou) a kolovou technikou. Uplynula již dlouhá řada let, od doby kdy měly technické služby hlavní sídlo v ulici naproti obecnímu úřadu v postarší budově „stodolového typu“. V současnosti mají i budovu moderního typu v ulici K Rybníku, kde je zpravidla zaparkován multifunkční traktůrek. Jak je pro toto období obvyklé nabírá obec na sezónu dva pracovníky evidované na úřadu práce v Přelouči.

2. HOSPODAŘENÍ OBCE

a. Rozpočet 2015-2016

Pomyslnou tečkou za hospodařením obce v roce 2015 se staly klíčové dokumenty a to Závěrečný účet Břehů a Zpráva o výsledku přezkoumání hospodaření, chyby zjištěny nebyly. Kontroly proběhly dvě, jedna již v říjnu daného roku a konečná v květnu roku následujícího. Celkové příjmy ve skutečnosti činily 16 457 152 Kč (prvotně schváleno 13 112 800 Kč a po rozpočtových změnách 16 587 200 Kč). Na výdajové stránce suma dosáhla 15 178 151 Kč. Saldo činilo necelých 1 300 000 Kč.

Rozpočet 2016 byl upravován v rámci opatření, během roku byly schváleny 4 (páté ke konci ledna 2017). Na zářijovém zasedání bylo schváleno opatření č. 2 a byla učiněna podstatná správní změna, přesunující kompetenci na starostu a místostarostu, zamezující případné předběhnutí například „*financování započaté a řádně schválené akce v jakémsi předstihu před schválením rozpočtového opatření této akce se týkající*“, připomněl starosta. Informoval na zasedání: „... změny rozpočtu resp. Rozpočtová opatření by měla být schválena ještě před zaučtováním takového projevu, avšak tím, že se zastupitelstvo schází jen několikrát do roku podle zákona o obcích, může docházet k tomu, že faktický vývoj trochu předbíhá tuto schvalovací proceduru. Jinak je tomu u větších obcí, kde pravomoc schvalovat rozpočtové změny a opatření uvnitř schváleného rozpočtu má rada obce. My jsme malá obec a radu nemáme. Proto navrhuje, spolu s místostarostou, aby rozpočtová opatření mohl schvalovat starosta spolu s místostarostou s tím, že vždy na příštím zasedání zastupitelstva bude o tom informováno celé zastupitelstvo a vezme tuto změnu, toto rozpočtové opatření na vědomí resp. jej schválí.“

b. Rozpočet 2017

Plán hospodaření obce pro následující rok byl předložen v měsíci prosinci, oficiální verze dokumentu nese datum 7. tohoto měsíce. K úpravám bude docházet během roku v rámci

schvalování rozpočtových opatření, tj. nečekané výdaje/příjmy. Za sestavení a prezentování hospodaření obce je odpovědný místostarosta.

Schválený návrh rozpočtu:

Příjmy rozpočtu (2017)	Částka (Kč)
Daňové příjmy 1111, 1112, 1113, 1121, 1211, 1511, 1122-(DPPO)	10 926 000
Poplatky 1335, 1340, 1341, 1343, 1351, 1355, 1361	470 000
Neinv. př. transfery ze SR v rámci souhr. dot. vztahu	189 700
Ostatní nedaňové příjmy	1 200 000
Celkem	12 785 700

Výdaje rozpočtu (2017)	Částka (Kč)
Celospolečenská funkce lesů	25 000
Silnice a pozemní komunikace (chodníky)	1 425 000
Odvádění a čištění odpadních vod	20 000
Předškolní zařízení	340 000
Základní škola	450 000
Knihovnické činnosti	30 000
Ostatní kulturní záležitosti	65 000
Rozhlas a televize	17 000
Ostatní záležitosti kultury, církví	65 000
Sportovní zařízení v majetku obce	130 000
Ostatní tělovýchovná činnost	30 000
Ostatní zájmová činnost a rekreace	45 000

Bytové hospodářství	130 000
Veřejné osvětlení	430 000
Komunální služby a územní rozvoj	870 000
Neinvestiční transfer	20 000
Majetek obce - investice do budov	3 060 000
Sběr a svoz komunálních odpadů	1 000 000
Sběr a svoz nebezpečných odpadů	30 000
Sběr a svoz objemných a jiných odpadů	60 000
Péče o vzhled obce a veřejnou zeleň	100 000
Pečovatelská služba	5 000
Podpora krizového řízení	5 000
Bezpečnost a veřejný pořádek	100 000
Požární ochrana („dobrovolná část“)	230 000
Zastupitelstvo obce	1 100 000
Činnost místní správy	2 650 000
Finanční vypořádání	100
Pojištění funkčně nespecifikované	80 000
Nespecifikované rezervy	23 600
Platby daní do SR	230 000
Obecné příjmy a výdaje z finančních operací	20 000
Celkem	12 785 700

Jako v letech minulých, i letos byl navržen vyrovnaný rozpočet s celkovou bilancí v podstatě stejnou jako loni (příjmy/výdaje navýšeny přibližně o 50 000 Kč). Celkové příjmy by měly být

o více jak 600 000 Kč nižší než se předpokládalo ve výhledu na léta 2017–2021 (výhled zveřejněn již v loňském ročníku kroniky).

c. Rozpočet bohdanečského sdružení

Regionální svazek obcí Bohdanečska má svoji oddělenou finanční správu. Pro rok 2017 schválila Valná hromada návrh rozpočtu 24. 11.

Schválený návrh rozpočtu pro Regionální svazek obcí Bohdanečska:

Příjmy (2017)	Částka (Kč)
Příspěvky (za osobu 30 Kč)	353 220
Pronájem stánků a stanu	15 000
Úroky	100
Celkem	368 320

Výdaje (2017)	Částka (Kč)
Mzdové prostředky, ostatní osobní výdaje (DPP)	41 000
Poradenství, konzultační činnost	30 000
Provoz www stránek	9 000
Servis účetního programu	6 000
Bankovní služby	2 500
Pohoštění	2 000
Drobné nákupy	1 000
Uskladnění stánků a stanu	1 000
Příspěvek do MAS (za osobu 10 Kč)	117 740
Celkem	210 240

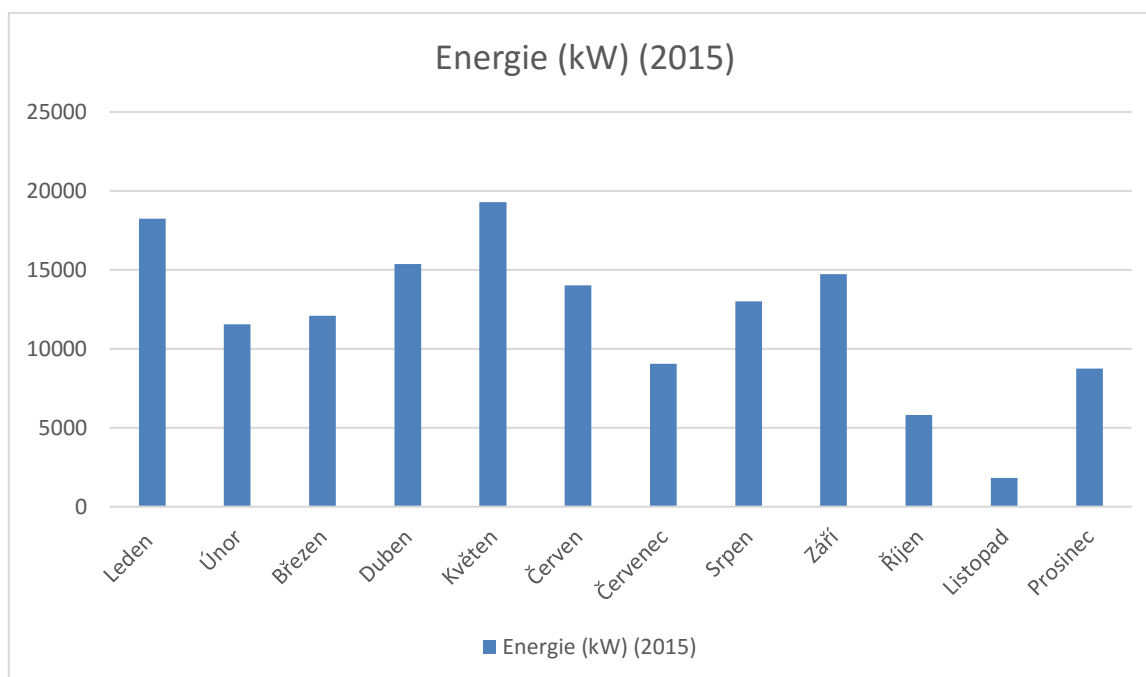
Návrh rozpočtu je více než nadějný, jelikož i sebemenší přebytek musí být hodnocen kladně. Pro následující rok saldo činí 158 080 Kč.

3. OBECNÍ ZÁLEŽITOSTI

3.a) Mlýn

Výrovský mlýn byl středem zájmu a v následujících letech určitě bude. Přízemí a první patro jsou v podstatě dokončeny. Malý sál v přízemí, četná sociální zařízení a přístup do vyšších pater. V malém sálu je i bar a v zákoutí v malé místnůstce pípa na případné naražení sudu pro menší množství hostů. Přiléhající hospodářská budova (vybudovaná v období socialismu) prozatím předělána na velký sál nebude. Hlavní rozvaděče elektrického vedení jsou umístěny v samostatné komůrce v přízemí po pravé straně při vstupu dveřmi v levém křídle mlýna. V oddělených prostorech malé vodní elektrárny jsou plánovány WC pro obsluhu. Ke konci ledna na veřejném zasedání připomněl Petr Kutner potřebu zhotovení podhledu v místnosti se zařízením elektrárny, neboť při pohybu nad tímto prostorem se uvolňuje prach a padá na tyto součásti.

Turbína pracovala nepřetržitě. Od listopadu 1992 se neustále zaznamenává výkon elektrárny do tabulek. Doposud se nejvíce dařilo v březnu roku 2000, kdy vyrobila 28 200 kW energie. V roce 2002 (v první polovině roku) elektrárna nevyprodukovala ani 1 kW, jelikož byla odstavena kvůli opravě betonového náhonu. Výrobu v roce 2015 zaznamenává graf zveřejněný níže (celkem se vyrobilo 143 689 kW). Nejdříve je ale dobré pro zajímavost zaznamenat vlastníky, do konce roku 2005 byli majiteli elektrárny paní Černíková a pan Kotva. Následující necelý dva a půl roku pak pan Bezdíček, než se objevila před mlýnem velká tabule signalizující prodej stavení. Od září 2008 je vlastníkem obec.



V prvním podlaží (zhruba nad malou vodní elektrárnou) vyrostla útulná posilovna. Na podlaže stanuly koberce, stěny jsou obloženy dřevem (tak jako ve velké prostorné místnosti nad malým sálem). Vyhrazené prostory pro obecní úřad jsou rozpracovány. V dalších místnostech probíhaly hrubé práce a běžná údržba zamezující případné chátrání.

(Půdní) prostory jsou zatím ponechány pro ptactvo i z řádu letounů. Krom kulturních činností je zde tedy naplňována i záchranná činnost. Rovná střecha je tvořena dvěma řadami fošen s meziprostorem, podpůrnou činnost zajišťují dobové trámy. Vnější krytinu tvoří plechy natřené na červeno. Mimochodem v ostatních patrech přečkaly prakticky bez újmy (drobná povrchová koroze) masivní kovové traverzy a kulaté sloupy. Průběžně jsou natírány na bílo a bez problému plní svoji funkci více jak sto let. Z dalších prací, i když nenápadných, ale zato důležitých, které je dobré zmínit, lze uvést oplechování původních spojnic plech – zdivo na severním křídle. Při deštích zatékalo za původní krytinu a zdivo se stávalo podmáčeným.

Za nejdůležitější a nejviditelnější venkovní práce lze považovat výstavbu vnějšího proskleného výtahu. Již samotné vlastnictví mlýna obcí je raritou, mlýn s vnějším proskleným výtahem je pak zcela netradiční. Začal být budován z čela západního křídla. Již v srpnu vyrostlo trubkové lešení a byly zahájeny přípravné práce. Ty měla na starosti a další stavební úpravy firma pana Kmoníčka. Výtah měl být původně vybudován v prostoru tříramenného pravotočivého schodiště, ale komplikace a složitost (nutnost hýbat s již nově postavenými konstrukcemi)

zapříčinily změny plánů. Podle smlouvy o dílo se stal zhotovitelem TRIPLEX CZ s.r.o. se sídlem Blešno 21, 503 46 Třebechovice pod Orebem. Jednatel této společnosti v období výstavby byl Vladimír Beránek. Právnícká osoba se zavázala vyrobit a dodat vertikální plošinu typ TRAVEL 500 o nosnosti 415 kg. Průchozí šířka kabiny je 1,1 m, hloubka 1,4 m a výška 2,05 m. Stěny a strop kabiny jsou z tahokovu na ocelových rámech, uvnitř spočívá vodorovné madlo z nerez. Rychlost se udává 0,15 m/s. Stanice jsou k dispozici čtyři s odpovídajícím počtem obdélníkových přivolávačů umístěných v rámu dveří. Vnitřní ovládání zajišťují samoobslužná tlačítka (0, 1, 2, 3 a STOP), k výbavě patří zvonek a signalizace přetížení. Osvětlení má na starosti 3 LED bodovky. Většina ploch je zabezpečena vypalovanou barvou Komaxit. Projektovou dokumentaci měla na starosti firma a obec Břehy stavební připravenost (otvory ve zdivu, lešení, překlady, ...) k zaměření skutečného stavu do 12. 9. Podle smlouvy mělo být dílo dokončeno a odzkoušeno do 31. 10. za předpokladu řádného a včasného spolupůsobení zúčastněných stran a včasného podepsání smlouvy (termíny se po dohodě obou stran měnily) – k podpisu smlouvy na plošinu došlo až 18. 10. Na ocelovou konstrukci šachty pro plošinu byla vyhotovena a podepsána samostatná smlouva a to již ke konci června (krom finančních položek a předmětu smlouvy totožná). Šachtu tvoří ocelová konstrukce z jeklu 80 x 80 x 4 a je opláštěná bezpečnostním sklem CONNEX 10 mm. Ukotvení je řešeno jak do podkladové desky tak do objektu.

I přes podpis v pozdějším termínu byla většina prací dokončena a kompletní zhotovení a odzkoušení nastalo do Vánoc (což bylo hlavní podmínkou pro získání odměny za stuhu). Ve sváteční dny ovšem ještě zahalovala stavbu plachta a lešení. Prosklený výtah nabídne zájemcům jedinečný pohled na krajinu, který je z křídla vsutku jedinečný.

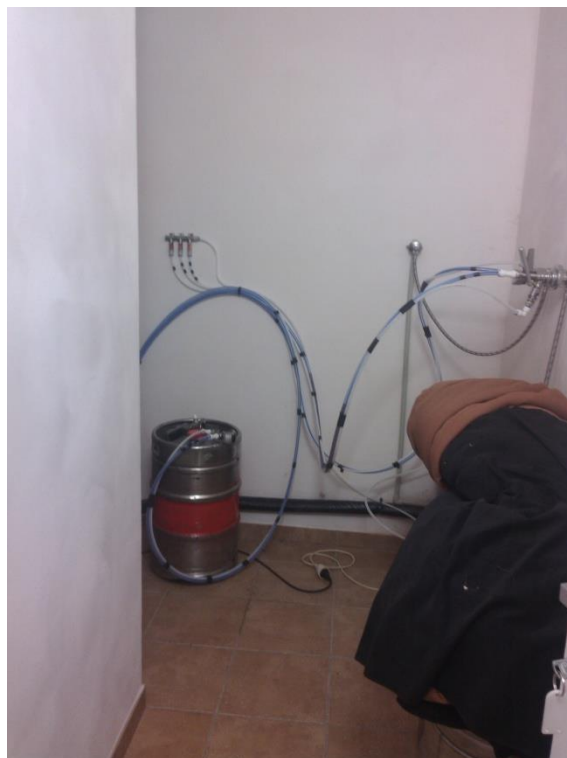
Podle ujednání výroba a dodávka plošiny nabyla 454 000 Kč, montáž díla činila 81 000, poplatek za GSM bránu 12 000 Kč, příplatek za maxiprosklené dveře (nerez brus) 21 000 Kč, šetrná úprava šachetních portálů 18 720 Kč, zamykání vrchních šachetních dveří 1 200 Kč a osvětlení šachty LED pásem 6 500 Kč; celková suma tedy činila 594 420 Kč. Ocelová konstrukce šachty nabyla zhruba půl milionové položky. Podle zápisu ze zasedání nabídková celková suma firmy TRIPLEX CZ s.r.o. činila 1 148 290 Kč včetně DPH. Byla vybrána ze tří došlých nabídkových obálek, které byly postupně rozbaleny na úradě komisí složenou ze členů zastupitelstva (Morávek, Jirava, Kubát, Štarmanová, Šanda, Jiráček a Fialková).

Akce „Výtah“ byla financována za pomoci 600 000 Kč dotace z Ministerstva pro místní rozvoj (viz loňský ročník kroniky: 3.h) Modrá stuha). Záruční doba byla stanovena na 36 měsíců

s nutnými kontrolami (odborné prohlídky v intervalu jednou za půl roku a zkoušky jednou za 36 měsíců) servisními pracovníky firmy Triplex, nebo pracovníky způsobilými k servisu výrobků Triplex.



Obrázek 3: Pohled na staveniště vnějšího vyhlídkového výtahu (foto autor, 31. 8. 2016)



Obrázek 2: Soudek s "tekutým chlebem" v zákoutí malého sálu (foto autor, 31. 8. 2016)



Obrázek 5: Posilovna v prvním patře mlýnského stavení si najde uplatnění (foto autor, 31. 8. 2016)



Obrázek 4: V prostorné místnosti nad malým sálem byla položena podlaha z dřevotřísky (foto autor, 31. 8. 2016)



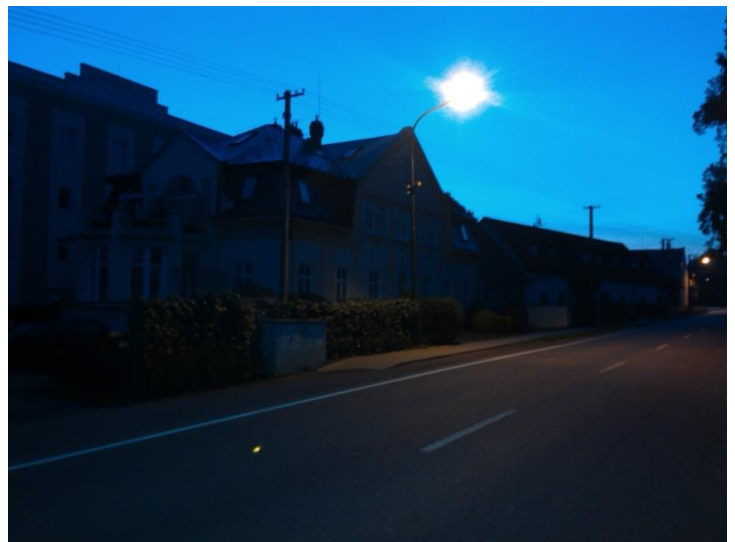
Obrázek 7: Pohled na střešní konstrukci zespodu (foto autor, 31. 8. 2016)



Obrázek 6: Fuka mezi starou střešní plechovou krytinou a zdívm zakrylo nové oplechování (foto autor, 31. 8. 2016)



Obrázek 8: Idylický pohled na část mlýna za rozbřesku (foto autor, červenec 2016)



Obrázek 9: Romantický pohled na bývalou vilu pana mlýnáře za rozbřesku (červenec 2016)

3.b) Úsek Břehy – labský most, pozemky pod ulicemi

Stezka po Střídeň je již plně dokončena a využívána, stejně tak most. Ke konci března se ještě uskutečnil na obecním úřadě kontrolní den s programem koordinace dokončovacích prací, kam se mimo starosty dostavili zástupci stavební firmy Chládek a Tintěra, pracovníci Městského úřadu Přelouč a technický dozor investora. O zhruba měsíc a půl později se konala kolaudace stezky a mostu. Celá stavba, o které se dlouhodobě mluvilo (o stezce), se tak mohla vykalkulovat. Stezka přesáhla 6,5 miliónů Kč, obec stavba přišla na více jak 2 milióny Kč a Státní fond dopravní infrastruktury zaplatil zbytek. Most, doména kraje, přišla na 27 miliónů Kč.

Základem mostu je železobetonová konstrukce, která by měla obstát desítky let. Na místech nepopulárních a nebezpečných betonových ohraničeníh stanula běžná svodidla. Propojení zbylé části (k labskému mostu) bude řešeno víceúčelově v podobě zpevněné cesty, která povede spodem po levé straně hráze, bude se stáčet optimální propustí na pravou stranu a navazovat u pomníčku obětem u mostu na asfaltový tah.



Obrázek 11: Pohled na nový most a lávku (oblast Střídeň), (5. 9. 2016, autor)



Obrázek 10: Detail lávky (spojnice pro pěší/cyklisty) Střídeň (5. 9. 2016, autor)

Dokončení stezky až k labskému mostu je prakticky, v tomto období, nemožné a problém je dlouhodobý. Pozemky, kterých se to týká, totiž spadají do územní rezervy pro splavnění Labe Stupeň Přelouč, která je zahrnuta ve schválených územních plánech města Přelouče, Břehů i Pardubického kraje. Doposud nenabyla platnosti žádná územní rozhodnutí či stavební a vodoprávní povolení, ač Ředitelství vodních cest usiluje o splavnění Labe. Starosta informoval v září o neoficiálním protažení stezky až do požadovaných míst: *„kdy po současném terénu vedle silnice pod svahem by mohla pokračovat neoficiální trasa, něco jako cesta turisty či trekingové cyklisty krajinou, aniž by se jednalo o kolaudovanou dopravní stavbu. Majitelem pozemků pod svahem silnice je Pardubický kraj SÚS a ŘVC. Majitelé těchto pozemků mají povinnost luční porosty těchto pozemků asi dvakrát ročně sekat. V rámci zpřístupnění těchto lučních porostů za účelem jejich sekání by mohla být snad možnost zřídit sjezd dolů pro sekačku s pokračováním na tu druhou louku směr Přelouč, v souvislosti s tím vykácet náletové dřeviny a tím by vzniklo něco, co by mohlo sloužit jako terénní pokračování směr Přelouč, což by byla cesta pro trekingového cyklistu a chodce bezpečnější než pohyb po frekventované silnici. Byl by to pohyb terénem jako když chodec či cyklista nejede po veřejné cestě, ale zvolí si cestu volnou krajinou.* Obecní zastupitelstvo postoupilo neoficiální protažení stezky k realizaci.

Došlo rovněž k vyřešení pozemkového vlastnictví. Výstavbou stezky bylo totiž odděleno z p. č. 62/2 (po levé straně při výjezdu z obce) 11 m² a vznikl tím pozemek nový, který obec odkoupila za cenu 95 Kč za m², tj. za cenu 1 045 Kč. Rovněž se ze sousedního pozemku p. č. 57/2 oddělil 1 m² a vznikl tím pozemek p. č. 57/3. Cena za m² byla jako u předešlého případu. Geometrický plány vytvořila Ing. Jindra Horáková.

Pozemky podél stezky nebyly jediným nemovitým majetkem tohoto typu, o který se obec rozrostla. Do inventáře přibyly čtyři položky pozemků pod místními komunikacemi. Konkrétně pod ulicí Nerudova – p. č. 113/105 o výměře 361 m² za 32 895 Kč (91,123 Kč/m²), dále pod ulicí Boženy Němcové – p. č. 124/32 o výměře 233 m² (stejná cena jako v předchozím případě) a p. č. 156/3 o výměře 121 m² celkem za 31 285 Kč (83,082 Kč/m²) (v případě této ulice byla cena na posledním zasedání změněna na 95 Kč/m²), pod ulicí Smetanovou – p. č. 109/35 o výměře 260 m² za 23 692 Kč (91,123 Kč/m²).

3.c) Areál bývalé pily, náves

V roce 2016 byl definitivně po komplexních opravách a úpravách (pro jiné potřeby objektu) připraven ke kolaudaci bytový dům čp. 107 v bývalé hospodářské dřevozpracující zóně (konkrétně na st. p. č. 13/1). Například dubové schodiště dal do pořádku pan Petr Macháček, dozajisté tak vydrží několik desítek let. Před kolaudační přípravou probíhaly do poloviny roku. Před podáním žádosti o kolaudaci na Městský úřad Přelouč se uskutečnila návštěva objektu Krajskou hygienickou stanicí a Hasičským záchranným sborem Pardubického kraje.

Rovněž byl zveřejněn záměr prodeje bytových jednotek. Žádosti o koupi příslušných bytů měly být podávány do 27. 9. O jednotlivých žádostech jednalo zastupitelstvo. Jednalo se o byty č. 1, 2, 3 v přízemí a 4, 5, 6 a 9 v patře. Bytové jednotky číslo 7 a 8 se obec rozhodla ponechat ve svém vlastnictví, garsonky mají společný kotel pro vytápění a ohřev vody. Ceny bytových jednotek dle znaleckého posudku byly stanoveny následovně.

Byt č.	Dispozice	Užitná plocha	Cena
1	2+1	68 m ²	870 000 Kč
2	2+1	76 m ²	960 000 Kč
3	1+kk	38 m ²	460 000 Kč
4	2+1	49 m ²	600 000 Kč
5	2+1	44 m ²	540 000 Kč
6	2+1	45 m ²	560 000 Kč
9	2+1	57 m ²	710 000 Kč
7	1+1	28 m ²	320 000 Kč
8	1+1	27 m ²	310 000 Kč

Všechny byty, které se nabízely, byly již v polovině roku k prodeji. Byt č. 3 byl předtím dlouhodobě obsazen nájemcem, který si jej upravoval podle svého gusta. Muselo se toto počínání zohlednit v nájemní smlouvě. Nájemní smlouvu schválilo jednomyslně zastupitelstvo ke konci ledna, nájemcem se stali [REDAKCE] za měsíční nájemné 4 470 Kč.

Ke schválení kupních smluv na byty č. 2, 6, 9 a včetně č. 3 došlo ke konci roku.

Již delší dobu bylo známo, že se bude muset řešit otázka zbývajícího pozemku v areálu se stavbou po pile a mluvilo se o odkoupení (jedná se o stavební objekt s komínem na st. p. č. 529,

pozemku p. č. 104/8 s nezbytně nutným pruhem pozemku východním směrem odděleným z pozemku sousedního). Na pořad dne přišla problematika na veřejném zasedání v září, kdy starosta informoval o možnosti a nabídce na odkoupení pozemku s objektem po pile s výhledovou možností přestavby na osm malometrážních sociálních bytů od firmy KOREČEK s.r.o. Mohlo by se na to prý získat až 90% dotace, v souvislosti s tím nabídla regionální rozvojová agentura Brno spolupráci na zpracování žádosti o dotaci za 30 600 Kč; v případě uznání dotace 5% (respektive 4–3%) podle nákladu přestavby na administraci. První etapa by měla samozřejmě zahrnout nákup a druhá samotnou přestavbu. Význam potřeby bytů připomněl místostarosta a upozornil na opravený bytový dům v komplexu s rozprodanými byty.

V pamětní knize bylo již informováno o potřebě úprav návsi. V tomto roce byly na pořadu přípravy pro vybudování 15 parkovacích míst, které by měly mít mimo jiné vliv na ztlumení chaotického parkování v centrální části obce. Pardubický kraj poskytl 100 000 Kč dotaci (smlouva schválena v červnu). Realizace a dozoru se má ujmout známá firma Chládek a Tintěra. Podle plánu by se měla v roce 2017 stihnout oprava asfaltových povrchů a částečné dláždění prováděné pracovníky technických služeb obce. Již došlo k objednání dvou kamionů s dlažbou. Bude se postupovat dle dokumentace Břehy-centrum zpracované na žádost obce a zároveň došlo k podání žádosti o dotaci z Programu obnovy venkova Pardubického kraje.

3.d) Sokolovna

V letošním roce pokračovaly práce na sociálních zařízeních. Problémem objektu Sokolovny je přestárlá elektroinstalace, která vypovídá službu při zapojení povícero spotřebičů, a systém vytápění, který si nerozumí s novým centrálním ovládním.



Obrázek 13: Radiátor ve cvičebně (foto autor, polovina října)



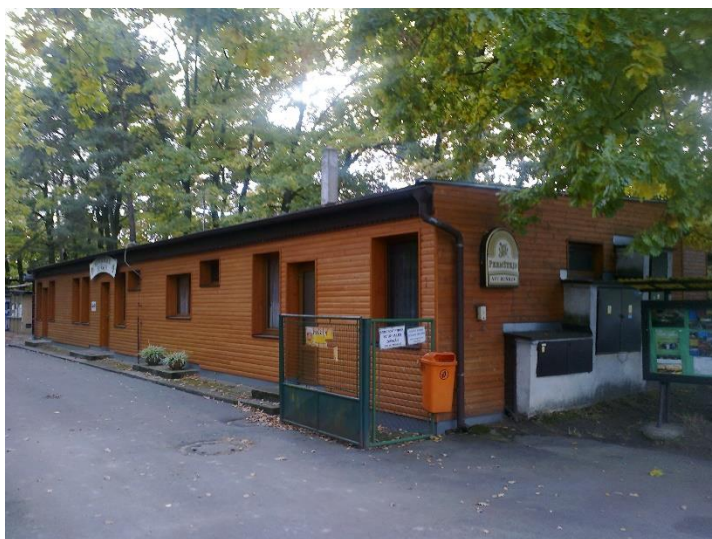
Obrázek 12: Pohled na část cvičebny s osvětlením (foto autor, polovina října)



Obrázek 14: Není tomu tak dávno co se WC a sprchy Sokolovny zpřístupnily přímým vstupem od restaurace. Do této doby se do tohoto oddělení chodilo ze sálu. Prostor byl navíc zastřešen a ohraničen zábradlím. (foto autor, polovina října)

3.e) Autokemp a hřiště

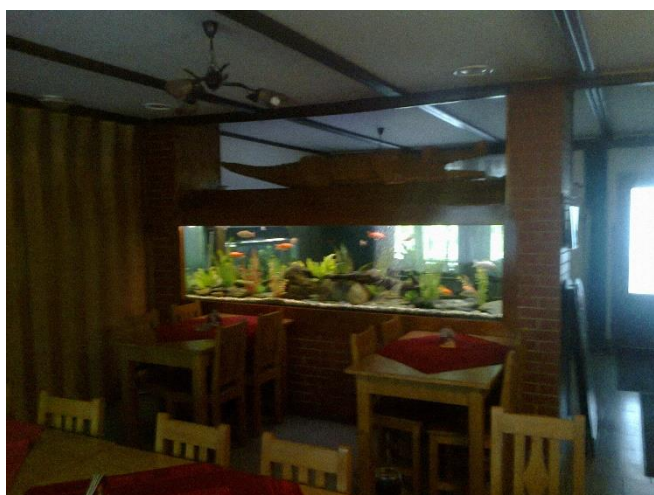
Není tomu tak dávno, kdy restaurace získala nový kabát. Rovněž interiéry jsou velmi zajímavé, včetně obrovského akvária.



Obrázek 15: Stav restaurace k říjnu 2016, stavba má charakter srubu (foto autor)



Obrázek 17: Pohled na obří a menší akvária v restauraci (foto autor, polovina října)



Obrázek 16: Pohled na obří akvárium v restauraci (foto autor, půlka října)

S autokempem dozajisté souvisí nominace obce na Cenu Národní rady osob se zdravotním postižením ČR pro instituci veřejné správy za mimořádnou aktivitu nebo čin ve prospěch občanů

se zdravotním postižením. Národní rada zdravotně postižených začala od roku 2003 s pravidelným vyhlašování ceny MOSTY. Obec postoupila do finále (pět účastníků), které se konalo v Českých Budějovicích, a za obec se zúčastnil starosta s místostarostou. Hlavní cenu se získat nepodařilo, ale diplom předaný exposlancem Václavem Krásou a paní Livií Klausovou za mimořádnou iniciativu při zpřístupňování obce a jejího rekreačního areálu osobám se zdravotním postižením udělal radost a visí na obecním úřadě. V této souvislosti je nutné zmínit záměr výstavby nové bezbariérové ubytovny, jenž ve sledovaném období nepřekročila stádium projektu. Vize jednoznačně vychází ze skutečnosti, že současná ubytovna je beznadějně vyprodaná a dopředu zamluvená, jak mimo jiné zmínila jednatelka společnosti Autokemp Buňkov s.r.o. paní Lucie Jelínková. Zastupitelstvo a valná hromada společnosti schválila záměr zajištění projektové dokumentace na výstavbu budoucí ubytovny podle nabídky zpracované projektantkou Ing. Renatou Novotnou v ceně 50 000 Kč bez DPH a 10 000 Kč rovněž bez DPH za vyřízení územního a stavebního povolení.

V první polovině roku došlo k účetní uzávěrce společnosti Autokemp Buňkov za předešlý rok, tržby činily 2 332 000 Kč a dotace od kraje činila 185 tisíc Kč. Na účtu zbylo 133 tisíc Kč a v pokladně 58 000 Kč. 821 tisíc Kč šlo na mzdy, což bylo zhruba o 400–500 tisíc Kč méně než v letech předchozích. Je dobré zaznamenat, že v roce 2015 se investovalo do sociálního zařízení ve výši více než 800 tisíc Kč.

Již několik let je v provozu před autokempem oplocené hřiště s brankou, vedle fotbalového hřiště. Nachází se po levé straně asfaltové cesty vedoucí přímo do vjezdu (k závoře) autokempu. Letos přibýlo několik atrakcí a to lanová pyramida a kolotoč. O složení mohli rozhodovat občané a to díky všemocnému internetu, anketě na oficiálních webových stránkách obce. Dodávku z kvalitních materiálů, a vyhovující současným normám, zajistila firma Monotrend s.r.o. (elektrárna Chvaletice poskytla finanční podporu), jež byla vybrána zastupitelstvem na veřejném zasedání. Již v lednu byla ustanovena komise pro otevírání obálek a to ve složení P. Jirava, J. Kubát a P. Erban. Nakonec přišly dvě nabídky na základě poptávky obce na nerezová provedení v cenách 198 707 Kč a 112 167 Kč. Zvítězila levnější nabídka výše uvedené firmy.

3.f) Tištěné brožury

Díky zisku „MODRÉ STUHY“ k roku 2015 za společenský život se obec dostala do tištěné brožury kraje Pardubického s názvem: „Vesnice roku 2015 Pardubického kraje“. Tiskovina vyšla v nákladu 2500 kusů a na titulní list se mimo jiné dostala ZŠ Břehy. (Pro zajímavost: v letech 2000-2015 získaly Zlatou stuhu (od nejstarší): Sebranice, Kameničky, Horní Ředice, Trpín, Jaroměřice, Borová, Lubná, Morašice, Osík, Jenišovice, Střemošice, Poříčí u Litomyšle, České Heřmanice, Dolní Újezd, Dříteč a Vysočina).

O rok dříve vyšla rovněž brožura: „500 let Opatovického kanálu“ s podtitulem „Vítejte v kraji rákosí a vod, vítejte na Bohdanečsku“. Text sepsali: Adolf Vondrka, Vladimír Lemberk a neupřesněné osoby z odboru rozvoje města MěÚ Lázní Bohdaneč. V úvodu jsou zmíněny základní údaje o velkolepém vodním díle a zajímavé informace o výstavbě. Nechybí zmínka o mlýnech a rybnících. Podstatnou část zabírá kapitola: „Opatovický kanál v krajině“. Rozebírána je zde flóra a fauna. Téměř ve středu je mapka a druhá část se věnuje obcím na Bohdanečsku (název, oficiální webové stránky, počet obyvatel, první zmínka a turistické zajímavosti).

Za zmínku stojí rovněž umístění článku: „Břehy – Výrovský mlýn“ na portále www.cestamipromen.cz („Má vlast: cestami proměn“), kde je nastíněna stručná historie a boj o záchranu tohoto významného regionálního dědictví.

3.g) Prodejna potravin

O prodejně potravin v Nerudově ulici (čp. 224) bylo v minulých letech psáno (komplexní rekonstrukce). V roce letošním se udála změna na poli nájemním. V září bylo veřejně odsouhlaseno pronajmutí prodejny České večerce s.r.o. s jednatelem Ing. Tomášem Hradeckým, jenž provozuje síť v několika sousedních obcích mimo jiné ve Strašově, kde rovněž bydlí. Měsíční nájemné od listopadu činí 5 000 Kč. Prodejna bude v nejbližší době zabezpečena zařízením – vnějšími a vnitřními kamerovými systémy.

3.h) Spojnice

Je důležité věnovat alespoň v jednom ročníku prostor místním komunikacím, silnicím, chodníkům, ... Většina chodníků v obci je majetkem obce a spadá tedy i pod její správu, tedy údržba (vyhrnování) atd., což se týká i spojníc napříč obcí. Hlavní tahy: Přelouč – Lázně

Bohdaneč, Přelouč – Semín respektive Strašov či Lázně Bohdaneč – Semín resp. Strašov jsou doménou výlučně krajskou. Na konci ledna po delší době napadlo trochu více sněhu a udeřily mírnější mrazy a z komunikace Břehy – Strašov resp. Sopřeč se stalo řešeto.

Správa a údržba silnic Pardubického kraje zdrsnila jinak hladký povrch silnice č. II/333 za Břehama (směr od školy) ve směru k Lázním Bohdaneč. Jízda po komunikaci se tak stala velmi hlučnou.

Na jaře v oblasti nové zástavby podél Opatovického kanálu, tam kde dříve vedly nanejvýše cesty velkostatku a posléze vyrostla zástavba až k zavlažovací stanici – vybudované v období „socialismu“, tedy na křižovatce Přelouč – Semín – Sopřeč – Živanice, se vytvořil prozatímní improvizovaný chodník ze šterku. Standardní chodník bude vybudován později.



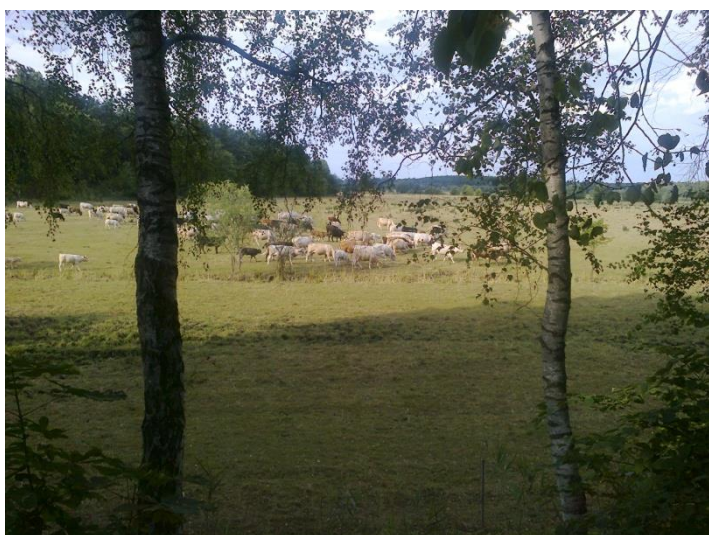
Obrázek 18: Pohled na prozatímní chodník (za výjezdem ze zámkové dlažby od rodinného domu) v nové zástavbě (foto autor)

3.ch) Klasický způsob chovu

O Žernově se hovoří v souvislosti se zaniklým rybníkem či dalším mlýnským stavení v katastru Břehů. Co se nacházelo na těchto lukách, se asi s přesností nedovíme. V loňském roce se na výživných pastvinách ustálil volný chov skotu. Krávám se v daných podmínkách daří a užívají si svobody.



Obrázek 19: Volný chov krav na Žernově (foto autor, léto 2015)



Obrázek 20: Volný chov krav na Žernově (foto autor, léto 2015)

V následujících letech by mohli přibýt další býložravci, tentokrát se zázemím (zděné ustájení, oplocení), jenže uvedené vylučuje územní plán. Právník osoba, vlastníci pozemky v oblasti Žernov, Prague Attics s.r.o. požádala o pořízení změny č. 2 územního plánu obce v této lokalitě, což zastupitelstvo

posvětilo. Na náklady navrhovatele měl Ing. arch. Pavel Tománek zpracovat uvedené a pořídit příslušný úřad územního plánování Městského úřadu Přebouč. Podle představ vlastníka by se mohla lokalita využít k vybudování drobné zemědělské usedlosti pro chov malého počtu koní s jízdnou a související hospodářské zemědělské činnosti. Oblast by neměla být využívána k průmyslovým účelům.

4. ŠKOLSTVÍ

a. Mateřská škola

Obecní vzdělávací zařízení pro nejmenší bylo po celou dobu velkých prázdnin uzavřené z důvodu rekonstrukce kuchyně, tu provedla firma Luboše Fialky z poptávkového řízení (zaslal jako jediný nabídku). Poptávka zahrnuje i elektroinstalace provedené panem Danihelkou, zednické práce zabezpečoval pan Myška (včetně nalepení obkladů a dlažeb) a výmalbu zajistil pan Čermák, došlo i na opravy sklepních prostor. Zařízení a nerez vybavení kuchyně stálo necelých 200 tisíc Kč (firma Cor HB s.r.o.), ještě v září došlo k navýšení závazného ukazatele o 70 000 Kč na dovybavení nejen modernizované kuchyně, ale i třídy Motýlků (nábytek, stolky, židličky, postýlky, prostěradla a povlečení, mraznička, nádobí, ...) – to zajistili pan Vlček s Ondráčkem. Ruku k dílu přiložily rovněž technické služby.

Na řadu přišly letos ale i půdní prostory, kam „dlouhá léta“ prakticky noha nepáchne. Představa se usadila na aktivní využití pro děti (sport a hry). Na jaře se rozhodlo o oslovení projektanta, který by vyhotovil podklady. Vyměnila se i čtyři okna a dvoje dveře za více jak 100 tisíc Kč. To měla na starosti firma SVĚT OKEN. Z nestavebních záležitostí je dobré připomenout zapojení do projektu Místní akční plán rozvoje vzdělávání v ORP Přelouč.

Děti se zúčastnily výtvarné soutěže Požární ochrana očima dětí. Na prvním místě se umístila Eliška Kopáčová, Matěj Dvořák skončil druhý a třetí příčku obsadil Pět'a Štarman.



Obrázek 21: Bohatý program MŠ je prakticky dennodenní záležitostí, výlety, zájezdy, túry po obci a akce pořádané na půdě školky. Snímek zaznamenává vyústění představení dětí mateřské školky – pasování na školáka (snímek převzat z webových stránek MŠ)



Obrázek 22: Foto zachycující průběh akce, přihlížela veřejnost (rodiče, babičky, dědečkové, ...), (snímek převzat z webových stránek MŠ)

Krom pasování na prvňáčky sklidila oblibu návštěva zábavního parku Tongo v Hradci Králové v Kuklenách, podzimní návštěva kozí farmy v Prosetíně, či jarní výlet na Babiččin dvoreček a dědečkovu obůrku v Licibořicích. Ze zimního období stojí a připomenutí například ozdravné pobyty v solných jeskyních. Z kulturních akcí na tamní půdě lze vyjmenovat návštěvu divadélka Štafličky a Úsměv, či příjezd kouzelníka. Z externích zážitků je dobré připomenout dvojnásobnou návštěvu divadla Drak v Hradci Králové na divadelním a na hudebně-tanečním představení a další.



Obrázek 23: Pořád se někam jezdí. Děti předškolního věku na divadelním představení (zdroj: Břežan, číslo 1/2016)

Kapacita mateřské školy činí 48 míst (z původních 25) a v současnosti je ve škole umístěno i deset dětí do tří let. Personál zahrnuje ředitelku Mgr. Ivanu Andresovou (rovněž učitelka 2. třídy Motýlků), zástupkyni Lenku Jarošovou (učitelka 2. třídy Motýlků), učitelku 1. třídy Kytíček Miroslavu Formánkovou, učitelku stejné třídy Barboru Novákovou, asistentku Karolínu Culkovou, domovnici a vedoucí jídelny Blanku Bucharovou a kuchařku Alenu Bibrovou. Ti všichni byli ohodnoceni kladně (a schválení zřizovatele) inspekcí ze strany České státní inspekce.

b. Základní škola

Škola má nový kabát již více jak pět let, novinky se ale objevují i nadále. V přízemí a v podlaží byly na chodbách do necelé poloviny výšky natřeny stěny otíratelnou barvou. Na zahradě přibyla dětská zábavná zařízení. Pro zajímavost došlo z kladného hospodářského výsledku k převedení necelých 20 tisíc Kč do rezervního fondu.

Doprovodný program ku standardní výuce byl bohatý. Do konce školního roku 2015/2016 se konal například koncert Komorní filharmonie Pardubice, dále dětský den v režii profesionálních hasičů a za účasti MŠ, či sportovní pobyt v obci Hrádek u Ústí nad Orlicí. Na konci školního roku proběhlo stylové rozloučení s vycházejícími žáky představením, tentokrát nesla zahradní slavnost označení „Hledání země zaslíbené praotcem Čechem a jeho družinou“



Obrázek 24 a, b: Snímky zachycují dětský den MŠ a ZŠ na půdě ZŠ s hlavními aktéry – hasiči (www.zsbrehy.cz)

aneb „Celým světem Vás provede praotec

Čech, Kazi, Bivoj, Libuška a Horymír“, čtyři žáci zamířili na gymnázium.



Obrázek 25 a, b: Tak jako v loňském roce, tak i letos měly páté ročníky rozloučení ve vlastní režii (zdroj: první číslo Břežanu 2016)

Prvního září se škola opět otevřela a to již tradičně v doprovodu představitelů obce. Pozornost byla věnována těm nejmladším příchozím, bylo jich devět. Do Vánoc se konalo spaní ve škole,



Obrázek 27: Zahájení nového školního roku (www.zsbrehy.cz)



Obrázek 26: První vstup prvňáčků do budovy školy (www.zsbrehy.cz)

dýňohraní a další. Před Vánocemi se konal výlet na zámek v Chlumci nad Cidlinou.

5. KULTURA, SPORT, VOLBY, ... A OSTATNÍ AKCE

5.a Leden

První sportovní setkání tohoto roku se uskutečnilo již 2. 1. v budově Sokolovny. Pingpongový turnaj hrálo celkem 26 hráčů a hráček. Na prvním místě se umístil Jakub Vojáček, druhý byl Jaroslav Jirák a třetí Filip Kopáč. Z dámského osazenstva skončila nejlépe Dana Vlková. Občerstvení měla na starosti sousední restaurace.

Rovněž byla uspořádána tradiční setkání v restauraci v první středu v měsíci. Marie Dušáková povyprávěla, jako již dříve o Čapkovi, o Bohumilovi Hrabalovi.

Část krajinného celku – území Kladrubského Polabí bylo prohlášeno za památkovou zónu a to Opatřením obecné povahy č. 1/2015.

Zná to asi každý, nový rok je spojován krom jiných záležitostí s psaním na dveře domů, vrat, chlévů apod., zkratkou K+M+B případně latinského ekvivalentu C+M+B jako formule požehnání. Tříkrálová sbírka byla organizována v sobotu 2. ledna, tři králové obcházeli s koledou, novoročním přáním a pokladničkou v odpoledních hodinách. Přeloučské charitě



Obrázek 28: Na patřičná místa se podle tradice zveřejňují in. (hk.caritas.cz)

pomohli mladí dobrovolní hasiči s vedoucími a vykoledovali necelých 13 000 Kč. Obsadili 5. místo ze 43 obcí Přeloučska. Akce vyústila v Tříkrálový koncert žáků ZUŠ Přelouč o týden později v neděli v kostele sv. Jakuba na Masarykově náměstí v Přelouči.

5.b Únor

Mladí hasiči se prezentovali na valné hromadě a na soutěži odbornosti ke konci ledna, začátkem února se zúčastnili závodů v Kostěnicích. Rovněž probíhaly přípravy na babský bál a další četné akce – samozřejmě školení.

V obci zabodovalo hudební duo Scarabeus. Jedná se o profesionální hudebníky z Hradce Králové, kteří bohatě účinkují i v zahraničí. Doménou je hra a zpěv písní českých a zahraničních

interpretů, ...; songy od 60-tých let po současnost. Prezентují například Osmý den, Stal se zázrak, Tohle je ráj, ...

V loni byl do rozhlasu zařazen běhoun vylovený z vod Opatovického kanálu (kronika ročník 2015), letos v únoru v rámci seriálu Východočeské výlety navštívil obec redaktor Martin Karlík a zaměřil se na záležitosti, které jsou pro obec typické nebo jsou s ní spojovány. Psaná forma zveřejněná na webu nese název: „Břehy na březích Buňkova a Opatovického kanálu“. Autor se soustředil na Opatovický kanál, Buňkov, tenis a samozřejmě Stadion Cup.

Obec Břehy uspořádala výlet do Krkonoš – Černého Dolu.

5.c Březen

Nejvýznamnější křesťanské svátky tohoto měsíce jsou spojovány s prastarou tradicí hodování a pomlázkou. Drtivá většina obcí na Přeloučsku tyto dny již spojuje s nejrůznějšími jarmarky. Ne jinak tomu je i ve Břehách. 20. se konal před Sokolovnou Velikonoční jarmark, který se nesl v duchu tradice. Tedy zdobení kraslic a pletení pomlázek. Odnést si bylo možné rukodělné výrobky: obrázky, kraslice, keramiku, šperky, ...)

5.d Duben

Od 8.–10. se konalo mezinárodní mistrovství ČR a SR v silovém trojboji v Púchově. Z obce se zúčastnila trojice závodníků a to Iva Gabrhelová, MUDr. Josef Gabrhel a Petr Kutner. Zvítězili ve svých věkových a váhových kategoriích. Více viz. následující tabulka.

Jméno	Rok narození	Dřep	Benchpress	Mrtvý tah	Trojboj
Iva Gabrhelová	1980	60	42,5	90	192,5
Josef Gabrhel	1955	140	102,5	170	412,5
Petr Kutner	1950	135	77,5	167,5	380

Ze Břehů se stává oblast spřízněná čtyřnohým miláčkům. Již v letech minulých se konala akce pro přátele člověka a to v autokempu (na hřišti). V polovině dubna se uskutečnil turnaj

začátečníků a veteránů „kŘ.U.P.ky na břehu“. Celkem se mohlo zúčastnit maximálně 23 dvojic a to včetně veteránů. Již od časných hodin proběhlo měření psů, na programu byly dopolední a odpolední běhy; dopolední Speed Trial určoval rozdělení dvojic do divizí odpoledního Double Elimination. Družstvo začátečníků se mohlo skládat minimálně ze dvou psů a psodů, maximálně ovšem ze tří psů a psodů, na dráze běžely vždy dvojice. Věk psů činil více jak 12 měsíců a nikdy před tím nestartovali na oficiálním flyballovém turnaji. Výška překážek se přizpůsobovala menším psům ve dvojici, nejnižší výška překážek činila 17,5 cm. Veteráni běhali na překážkách nejnižších výšek začátečníků.

Duatlon patří ke Břehům již tak jako perník k Pardubicím. Pořadatelem akce je Daniel Pallavicini a TT Pardubice a je přístupná již od věkové kategorie 8 let. Pro věkovou skupinu 8-11 let je určena trať 0,3-2-0,3; skupinu 12-15 let trať 0,6-4-0,6 a od 16 let trať 6,6-24-3,3. Celkové pořadí (čtyři místa) poslední zmíněné kategorie je níže:

Umístění	Jméno	Rok narození	Klub	Čas
1.	Pavel Petrásek	1990	Etriatlon Team	1:13:02,6
2.	Karel Prager	1994	Sokol Sojovice	1:13:12
3.	Marek Joska	1991	Chrudim	1:13:12,6
4.	Václav Rohlík	1980	Třemošnice	1:14:28,5

5.e Květen

Ke konci měsíce proběhla 2. část Okresního kola MH v Pardubicích, kde si mladší hasiči odvezli 14. místo z 25 družstev a starší 7. místo z 15 družstev. Michaela Štainerová vybojovala druhé místo v přeboru jednotlivců na 60 m a postoupila do kola krajského.

5.f Červen

Tento měsíc byl zahajovacím obdobím letní sezóny v Autokempu. Vystoupila skupina Polymetal.



Obrázek 29: Záběr na kapelu Polymetal při příležitosti zahájení sezóny v autokempu (www.dafker.rajce.idnes.cz)



Obrázek 30: Polymetal při příležitosti zahájení sezóny v autokempu (www.dafker.rajce.idnes.cz)

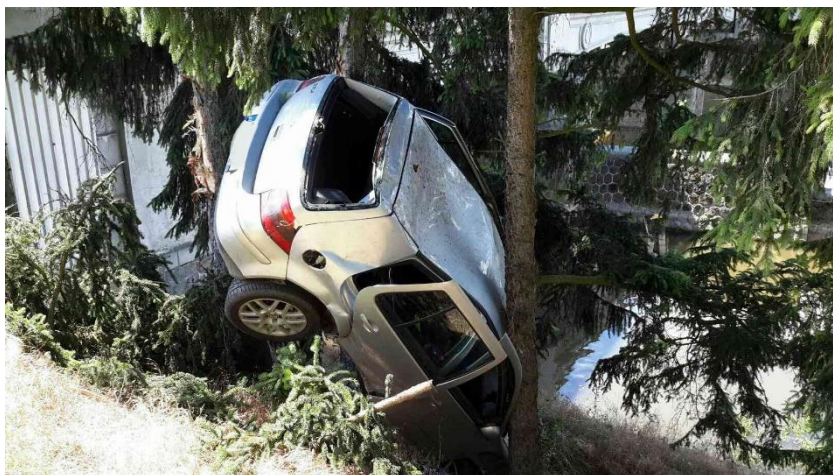
V obci je samozřejmě stále aktivní tenisový klub. V červnu uskutečnil jubilejní, již desátý ročník jednotlivců. Turnaj vyhrál Tomáš Čepčář, další místa obsadili Jan Šohaj (2.) a Martin Drápalík (3.). Stalo se tak více jak měsíc po založení „Tenisové školy“ pod vedením ZŠ a OÚ, děti se začaly připravovat pod vedením zkušeného pardubického trenéra a aktivního hráče D. Kmoška.

Konec měsíce patřil Celostátnímu setkání hasičských přípravek. Již v pátek se začali seskupovat účastníci, v klání se utkalo 13 týmů. Rovněž vystoupily břežské hasičky. K doprovodným akcím patřilo opékání buřtů, divadlo pana Novotného apod.



Obrázek 31: Odměna pro mladé hasiče na letošním ročníku Hasičských přípravek (www.obecbrehy.cz)

Do kroniky tento zápis by patřit neměl, ale z hlediska kuriozity a lokality stojí za zmínku. V sobotu 18. vyjela jednotka hasičů na silnici 333, kde došlo ke kolizi osobního vozidla VW Golf. Snímek mluví za vše.



Obrázek 32: Golf zaklesnutý mezi stromy u labského mostu ze strany ke Břehům (www.mestoperniku.cz)

Není moc velký, ale je povědomí například díky autokempu. V poslední dvou dekadách (od konce devadesátých let) se na vodní ploše Buňkova konají pravidelně souboje modelů. Ke konci měsíce se zde utkaly plachetnice v rámci Mistrovství ČR plachetnic NSS Buňkov. Čtvrtek patřil příjezdům, seskupování a prvním zkouškám modelů na druhý den a víkend. V pátek se konala například mistrovská soutěž NSS-D, občas přšelo a i svítilo slunce. O den později se odjely všechny zbývající jízdy třetí seriálové soutěže. V NSS-A zvítězil Josef Slížek s modelem Solway Maid v měřítku 1:13, v NSS-B opět předešlý závodník ale s modelem When and If v měřítku 1:15,5, v NSS-C Lenka Mráková s Jester v měřítku 1:7,68 a v NSS-D René Walenta se Sea fox 33 X v měřítku 1:10.



Obrázek 34: Na Buňkově bylo možné zahlédnout překrásné modely plachetnic (www.minisail.cz)



Obrázek 33: Závodníci popohánějí urputně své modely (www.minisail.cz)

5.g Červenec

I letos se v letních měsících udrželo promítání letního kina. Uveden byl například film Padesátka.

5.h Srpen

Srpen je spojován se „Stadion a Fichtl cupem“, celodenní (celovíkendové) programy jsou známy nejen napříč republikou ale i v zahraničí. Díky závodům mopedů Jawa Stadion a všech českých a československých strojů s obsahem válců do 50 ccm je obec taky povědomá. V osmnáctém ročníku byla na pořadu dne biketrial show trojnásobného mistra světa Martina Šimůnka a kaskadérská moto show Lukáše Petráčka. Největším rekordem Šimůnka je výjezd na Petřínskou rozhlednu skákáním do schodů, kdy ke konci března 1993 stanovil čas 6:18. Vystoupení kapely Kyvadlo a ohňostroj bylo standardkou.

Do hlavního závodu se přihlásilo 35 závodníků, do Fichtl cupu o pět méně. Na závod přihlíželo kolem 2 000 diváků. Z klání vyšel vítězně Tomáš Fusek (Valašské Meziříčí), druhou příčku obsadil Jindřich Ulčák (z Frýdku Místku), bronz získal Aleš Doubrava (Sendražice). Poslední dva získali shodné mety i v závodě Fichtl a vítězem se tohoto závodu stal Petr Koutský. Z Břežáků se nejlépe umístil Radek Tesař (7. místo).

5.ch Září

V srpnu se konaly letní olympijské hry v brazilském Rio de Janeiro. Následovala paralympiáda.

Tam zabodoval stolní tenista Jiří Suchánek z Liberce, jenž jezdí každoročně do Břehů na soustředění. Suchánek v boji o bronz porazil francouzského protivníka Stéphaneho Moliense 3:1 po setech 11:6, 11:6, 7:11 a 11:7. Byla to jeho první medaile z olympiády. Pro českou televizi čtyřiatřicetiletý vozíčkář řekl: „Samozřejmě jsem moc šťastný. Před čtyřmi



Obrázek 35: Medailista Jiří Suchánek v Rio de Janeiro (www.idnes.cz)

lety v Londýně jsem nevyhrál jediný zápas a skončil osmnáctý. Tady mám medaili. Je to trochu jako sen“.

V září zorganizoval Tenisový klub turnaj čtyřher. Za pěkného počasí se o prvenství utkalo na 26 hráčů, vítězství si připsali Lhota s Jiravou, jenž ve finále porazili Krejzla a Drápalíka ml. Na třetí pozici skončil Jiráček se Sobotkou po výhře nad Pospíšilem a Kalouskem.

Nočních požárních útoků se za vydařeného počasí zúčastnilo 7 týmů, březský získal bronz a hasičky obsadily 2. místo.

Zásahová jednotka byla v druhé polovině roku vybavena třemi dýchacími přístroji, nákup inicioval velitel Marcel Novák.



Obrázek 36: Předloni byly vybudovány pro potřeby nejen nočních požárních útoků dvě plata (foto autor, léto 2015)

V září opět začala nová sezóna cvičení pod záštitou Tělocvičné jednoty Sokol Břehy. Každý čtvrtek v podvečer bylo na programu: Kondičně relaxační a rehabilitační cvičení, rozdělené do dvou skupin. Cvičení vhodné pro všechny věkové kategorie vedla paní Vlková. V úterý vedl logickou hru – šachy – pan Tyč a Macháčková zumbu.

V Česku začala od 1. 10. platit novela zákona o přestupcích, obce mají povinnost zveřejňovat seznam akcí, které svým průběhem mohou narušit noční klid. Dosud stačilo, aby pořadatelé dostali výjimku, o které rozhodoval obecní správní orgán. Nově musí seznam akcí schvalovat zastupitelstvo. Podle ustanovení se po desáté hodině večer nesmějí konat hlasité akce, které nebudou napsané ve vyhlášce. Zastupitelstvo pověřilo na veřejném zasedání starostu s místostarostou přípravou obecně závazné vyhlášky „O nočním klidu“, jenž bude zohledňovat termíny hlučných veřejných akcí, které jsou pravidelně ročně pořádány. Jakákoliv hlučná akce uskutečněná po 22 hodině musí být v souladu s touto závaznou vyhláškou. Obecně závazná vyhláška č. 2/2016 o nočním klidu spatřila světlo světa 7. 12. V článku 3 stanovuje výjimečné případy, při nichž se doba nočního klidu nevymezuje, a to v noci z 31. 12. na 1. 1. Dále z důvodu pálení čarodějnic v noci z 30. 4. na 1. 5., v době konání tradiční akce „Čertovský oheň a Mikuláš“, v době konání tradiční veřejnosti přístupné akce „Hody“ a v době akcí nadregionálního významu: zahájení sezóny v autokempu (červnový den), Stadion cup Břehy, Setkání hasičských přípravků (červen), Noční hasičské útoky (září) a sportovní soustředění handicapovaných.

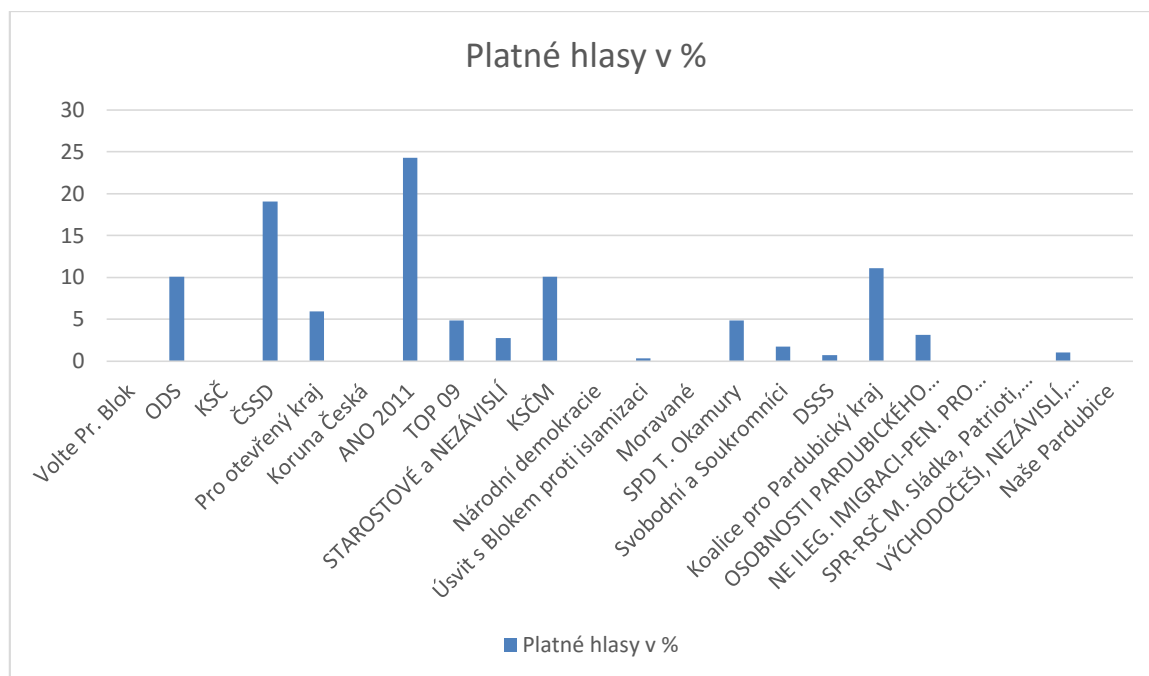
5.i Říjen

Po delší odmlce se opět konaly volby, s větším počtem uskupení (krajské) – do nového období 22 kandidátních uskupení – a zároveň v tomto regionu i doplňující senátní. Jak je pro senátní volby běžné, tak i v tento čas se rozhodovalo až v kole druhém.

Jak je již zvykem, v obou kolech se volilo po dva dny. První kolo (krajské + senátní) se konalo 14.–15. 10., volební místnost se otevřela v obvyklý čas – 14:00 hodin a uzavřela ve 22:00. Druhý den se Sokolovna otevřela pro voliče v 8:00 a volební místnost se uzavřela ve 14:00, přišlo na řadu sčítání lístků osmičlennou komisí.

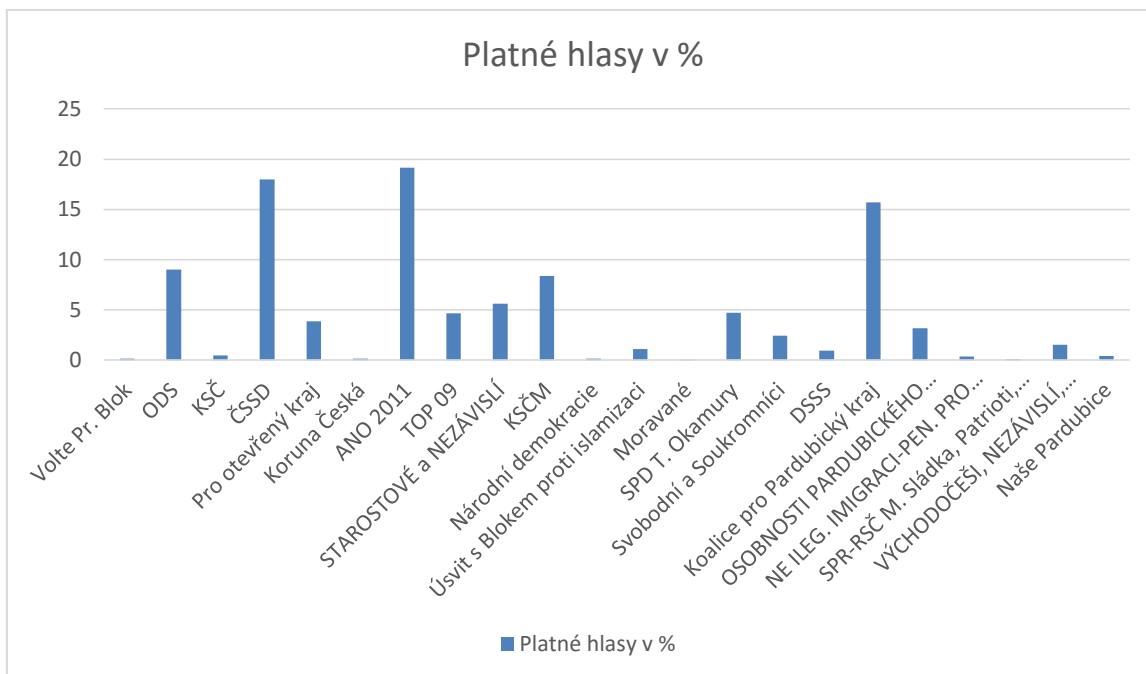
V prvním kole mohlo dojít do Sokolovny a po předložení platného průkazu totožnosti a vyškrtnutí ze seznamu odvolit 826 voličů. Možnosti se chopilo 290 lidí, z toho bylo 288 platných hlasů. Většina odvolila i do Senátu, ale ne všichni – 278, z toho bylo 267 platných.

Uskupení ve volbách do zastupitelstva kraje v rámci obce dopadla následovně:



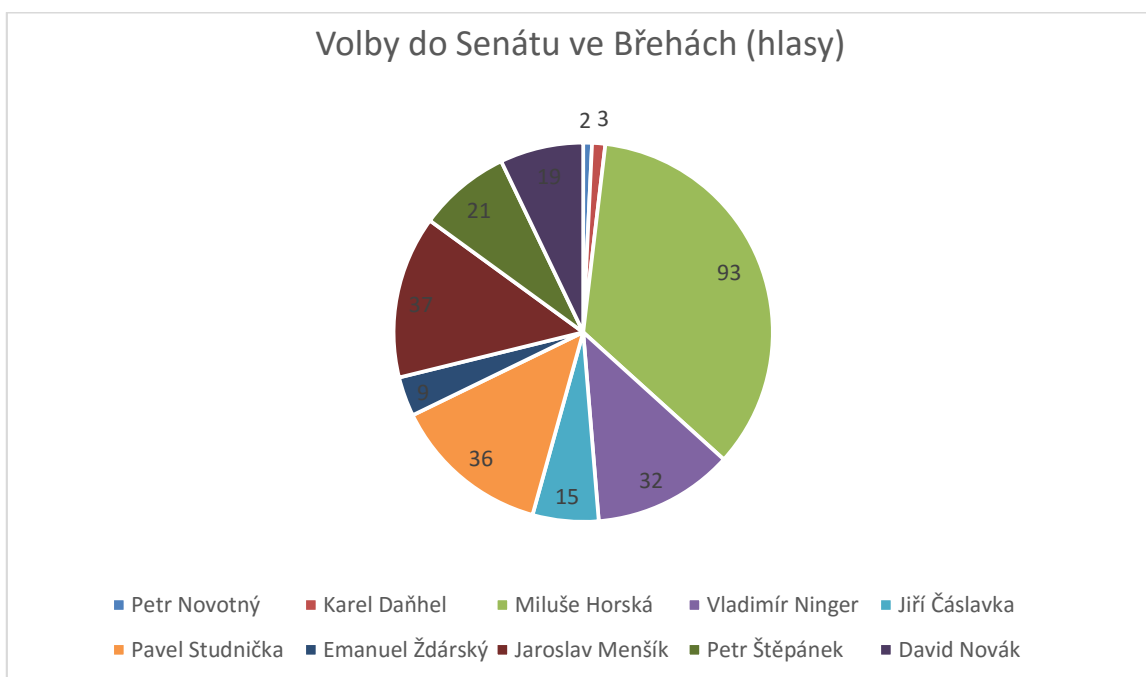
Vybrat zastupitelstvo do kraje v rámci celé oblasti mohlo 413 501 lidí, možnost využilo 152 176 občanů a platné hlasy činily 149 230 kusů.

Uskupení ve volbách do zastupitelstva kraje v rámci celého kraje dopadla následovně:



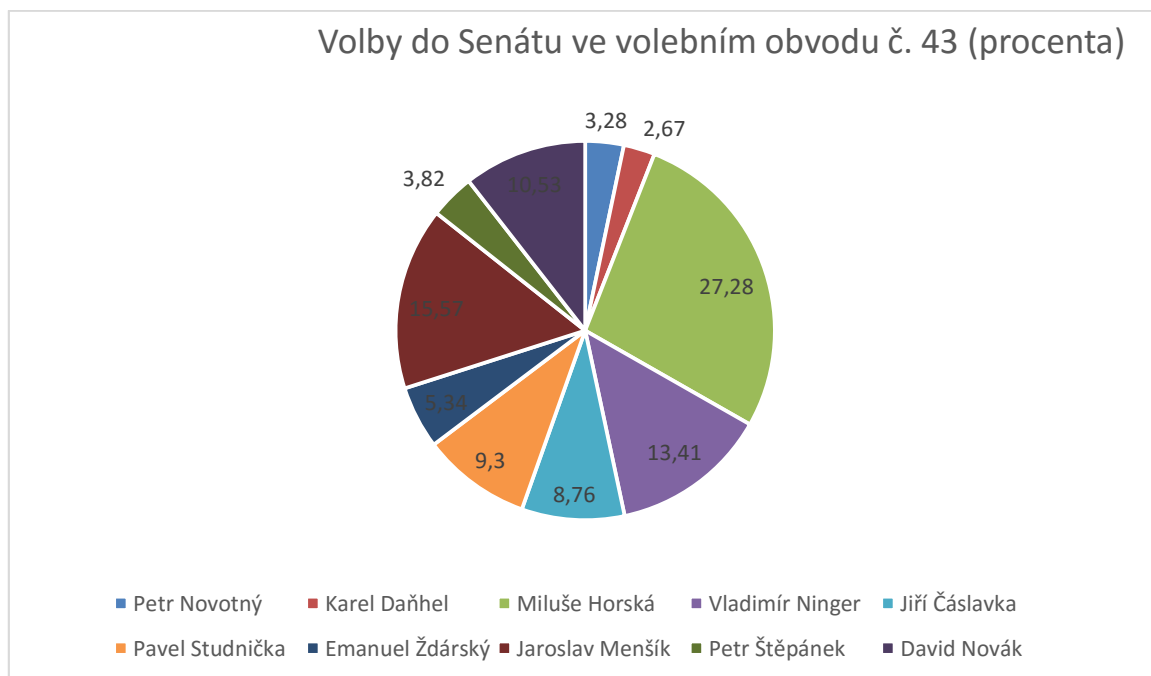
O křeslo v senátu se na Pardubicku (číslo volebního obvodu: 43) utkali: Ing. Petr Novotný, Ph.D., MBA; Ing. Karel Daňhel; Mgr. Miluše Horská; MUDr. Vladimír Ninger, Ph.D.; Mgr. Jiří Čáslavka; Pavel Studnička; RNDr. Emanuel Ždárský, CSc.; Ing. arch. Jaroslav Menšík; Mgr. Petr Štěpánek; Ing. David Novák.

Uchazeči v obci dopadli následovně:



Na Pardubicku (obvod č. 43) mohlo odvolit 109 919, vyzvedlo si obálku 38 861, odevzdalo obálku 38 405 a z toho bylo platných 36 722 hlasů.

Uchazeči ve volebním obvodu č. 43 dopadli následovně:



Odvolit mohlo ve druhém kole o jednoho občana více, tedy 827 obyvatel. Tuto možnost využilo 130 voličů do Senátu, kterým byly vydány úřední obálky. Účast v druhém kole senátních voleb je vždy slabá. V urně skončily všechny, ovšem jeden hlas byl neplatný. Drtivé vítězství si připsala Miluše Horská, která porazila Jaroslava Menšíka v poměru 95:34.



Obrázek 38: Volící obyvatelé obce, 1. kolo (foto autor, říjen)



Obrázek 37: Občané Břehů si vybírají favority a házejí je do urn, 1. kolo (foto autor, říjen)

I celkově v obvodu vyhrála Horská v poměru 70,29:29,70 (%).

Jedna z podstat založení rybníka Buňkov je i nadále naplňována. Pařezy – pozůstatek dřívějšího zalesnění – začaly opět vyčnívat. Ke konci měsíce byli u stavidel po dobu tří dnů odloveny šupináci. Na své si přišla loďka, síť, kádě, miniaturní jeřáb či MAN pro přepravu šupináčů. Ryby byly prodávány přímo na hrázi z kádí. Tak jako v minulých obdobích došlo k využití bílé ryby k zarybnění nedalekých revírů.



Obrázek 39: Tradiční výlov rybníka Buňkov (foto převzato z www.rybariprelouc.cz)

Konala se oblíbená akce spojená s dýněmi, opět se utkaly dýně vypěstované v obci. Hodnotící parametry, rekordního počtu soutěžících v poslední dekádě, byly váhové (pro největší) a rozměrové (pro nejmenší). Největší kousek o hmotnosti 58,5 kg dovezl Daniel Krejčík a nejmenší – 11 g – Kristýnka Jurová. Zajímavá byla rovněž projížďka – slalom s dýní na dvoukolákách.

5.j Listopad

Součástí Sokola je šachový pododdíl, vlastně i Beer Star Břehy jsou součástí tohoto spolku. Hlavním stmelovatelem šachistů v oblasti je ovšem Šachový spolek Železné hory. Vstoupit může prakticky každý od „útlého věku“. Pořádá (Sokol, Šach. spol. Žel. hory, ...) turnaje prakticky během celého roku, daly by se rozdělit na: základní, ligové a vedlejší. V obci Břehy bylo 19. listopadu uspořádáno další kolo (druhé) „Listopádí“. Zúčastnit se mohli i neregistrovaní. „Nejlepší“ si odnesli medaile. Výsledky prvních pozic jsou uveřejněny níže:

Umístění	Jméno	Klub/místo	Body
1.	Pavel Hrubeš	TJ Lanškroun	7,5
2.	Lubomír Šilar	Šachový spolek Železné hory	7,5
3.	Roman Solil	TJ Lanškroun	7,0
4.	Ondřej Jareš	Šachový spolek Železné hory	6,0
5.	Josef Sekyrka	Sokol Lázně Bohdaneč	6,0



Obrázek 40: Účastníci šachového turnaje (foto převzato z neoficiálních stránek obce www.brehy.eu)

5.k Prosinec

Poslední setkání v autokempu se neslo již v duchu vánočním. Vystoupili žáci Základní umělecké školy Přelouč. O Vánocích taky povprávěla dlouholetá knihovnice Městské knihovny Přelouč – paní Hývlová.

Na počátku měsíce se konal další ročník „siláka“. Do Sokolovny si přišlo otestovat svoji sílu na 28 závodníků a z toho 6 žen, rovnou polovinu tvořili místní občané. Tak jako loni se soutěžilo v kategoriích a hodnoty se přepočítávaly.

Umístění občanů Břehů	Jméno	(Tlak na lavici) Benchpress (kg)	Pozved (kg)
1.	Jozef Gabrhel	110	172,5
2.	Petr Kutner	82,5	172,5
3.	Pavel Erban	80	130
4.	Maťo Kolodžej	105	212,5

V polovině měsíce se v odpoledních hodinách začalo podezřele plnit neoficiální parkoviště u mlýna (mezi mlýnem samotným a Cikánkou), dále u Cikánky, ulice u myslivny a další přilehlé

ulice. O co šlo? Přizemí mlýna, zvláště sálové prostory, si přišlo na své. Uskutečnila se zde besídka v režii ZŠ. Rodiny se rovněž aktivně zapojily při tvorbě kostýmů a občerstvení; rovněž se zapojily technické služby.

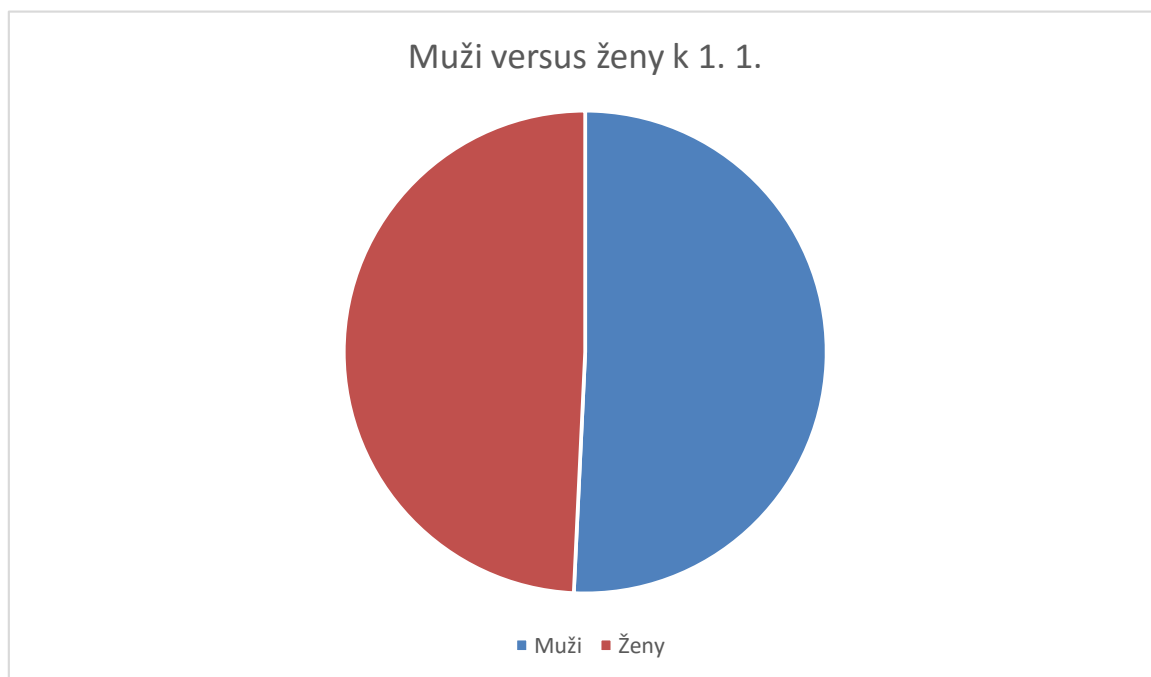


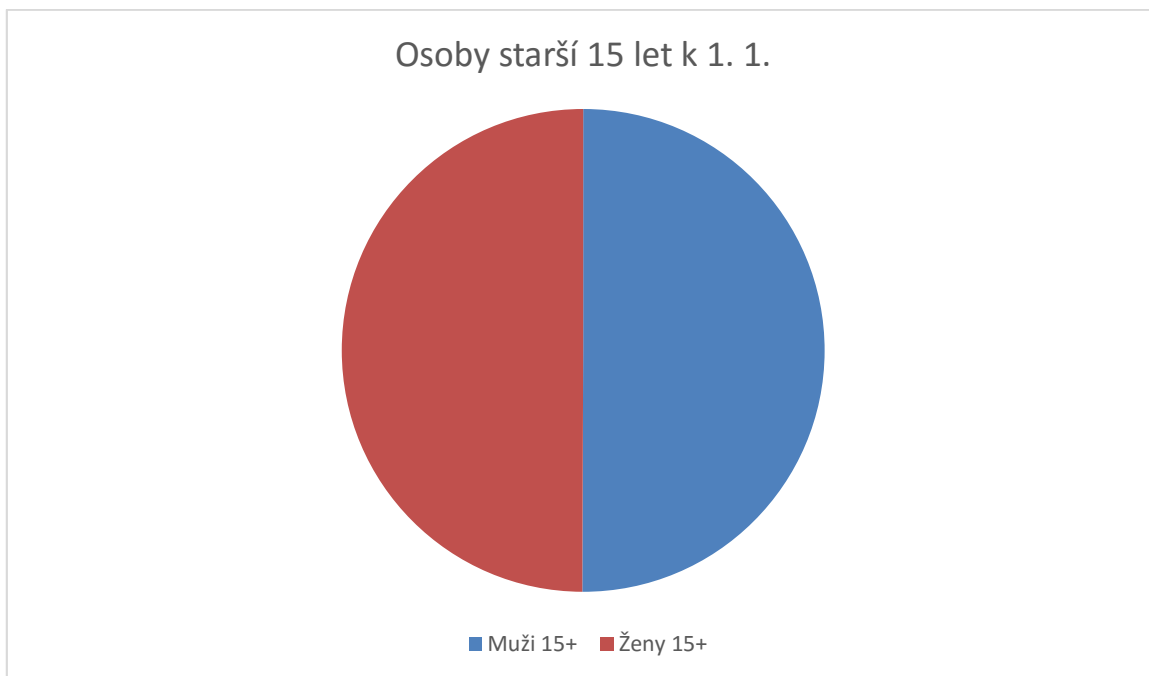
Obrázek 41 a, b: Snímkové ukázky z provedené vánoční besídky (www.zsbrehy.cz)

6. OBYVATELSTVO

Celkový počet obyvatel obce se pomalým tempem vzdaloval od hodnoty 1 000, jenže statistika na počátku roku vykazala mírný propad. Celkem bylo v obci k 1. 1. hlášeno 997 osob. Rovněž přibývalo nových čísel popisných a to díky nové zástavbě v severních oblastech. Problém může představovat, což je pro řadu obcí typické, vybydlování starých usedlostí ve starých zástavbách a nezájem o ně.

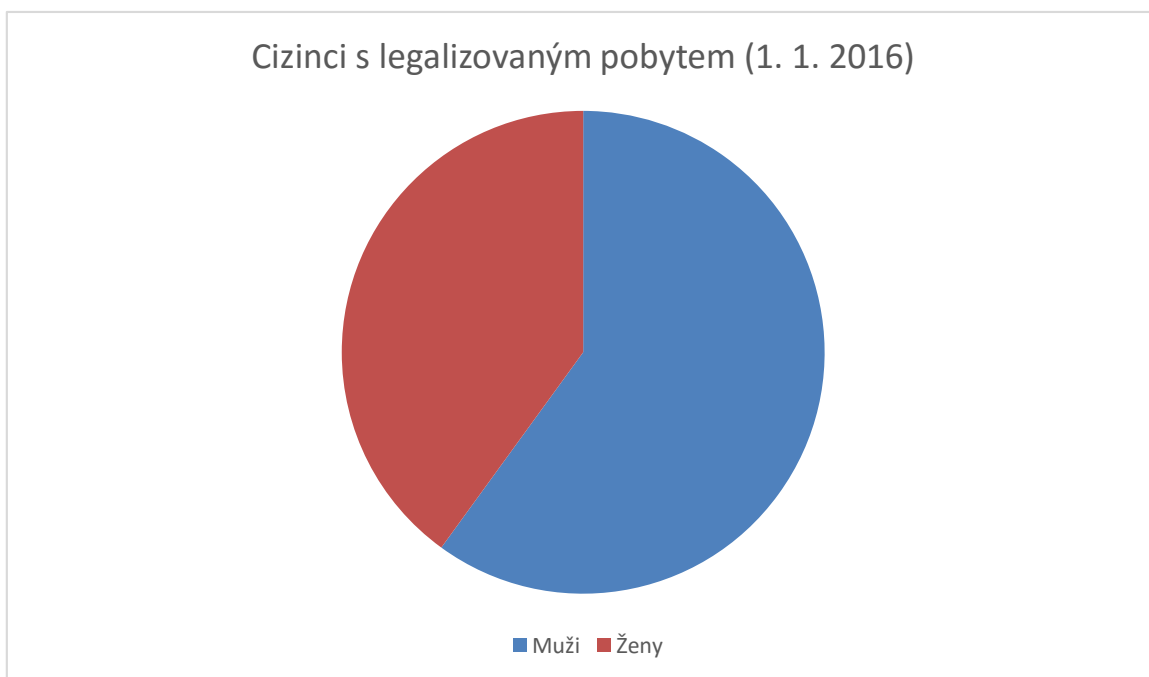
V grafech níže jsou blíže uveřejněny statistické údaje k 1. 1.





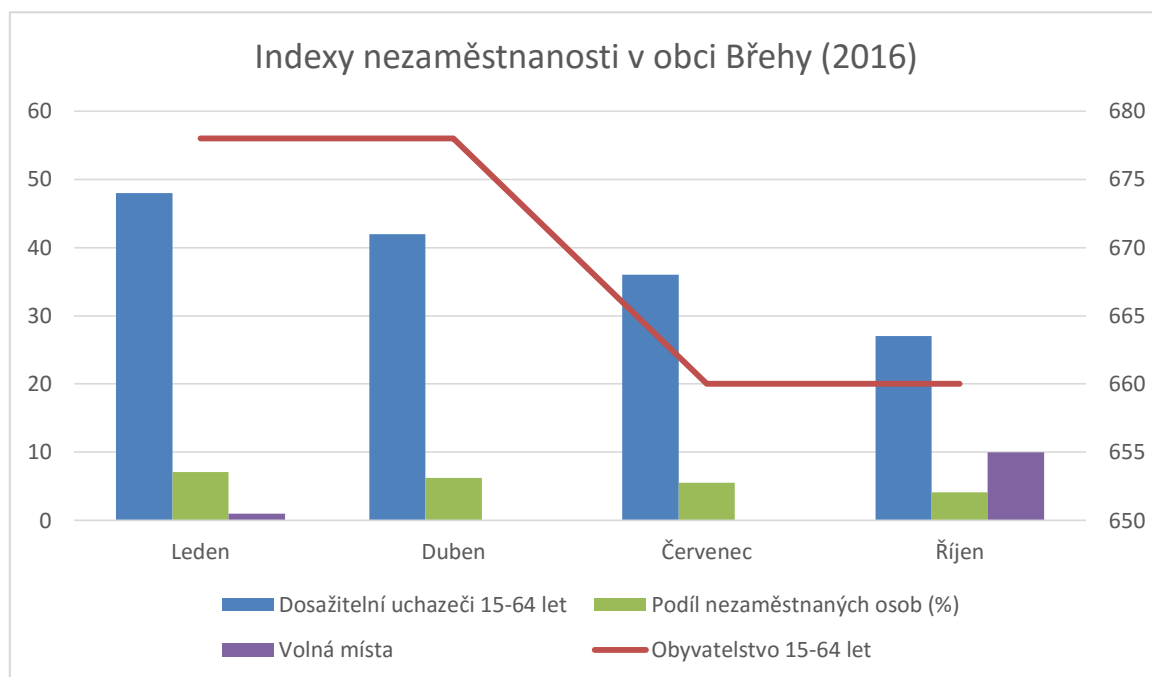
V obci žilo 871 osob starších 15 let.

V grafu níže jsou uvedeni cizinci s realizovaným pobytem k 1. 1.



V obci žilo celkem 15 cizinců, z toho mělo 12 trvalý pobyť. Mužů bylo 9 a žen 6, z toho jedna ve věkové kategorii do 15 let.

Následující graf zaznamenává nezaměstnanost v obci ve vybraných měsících.



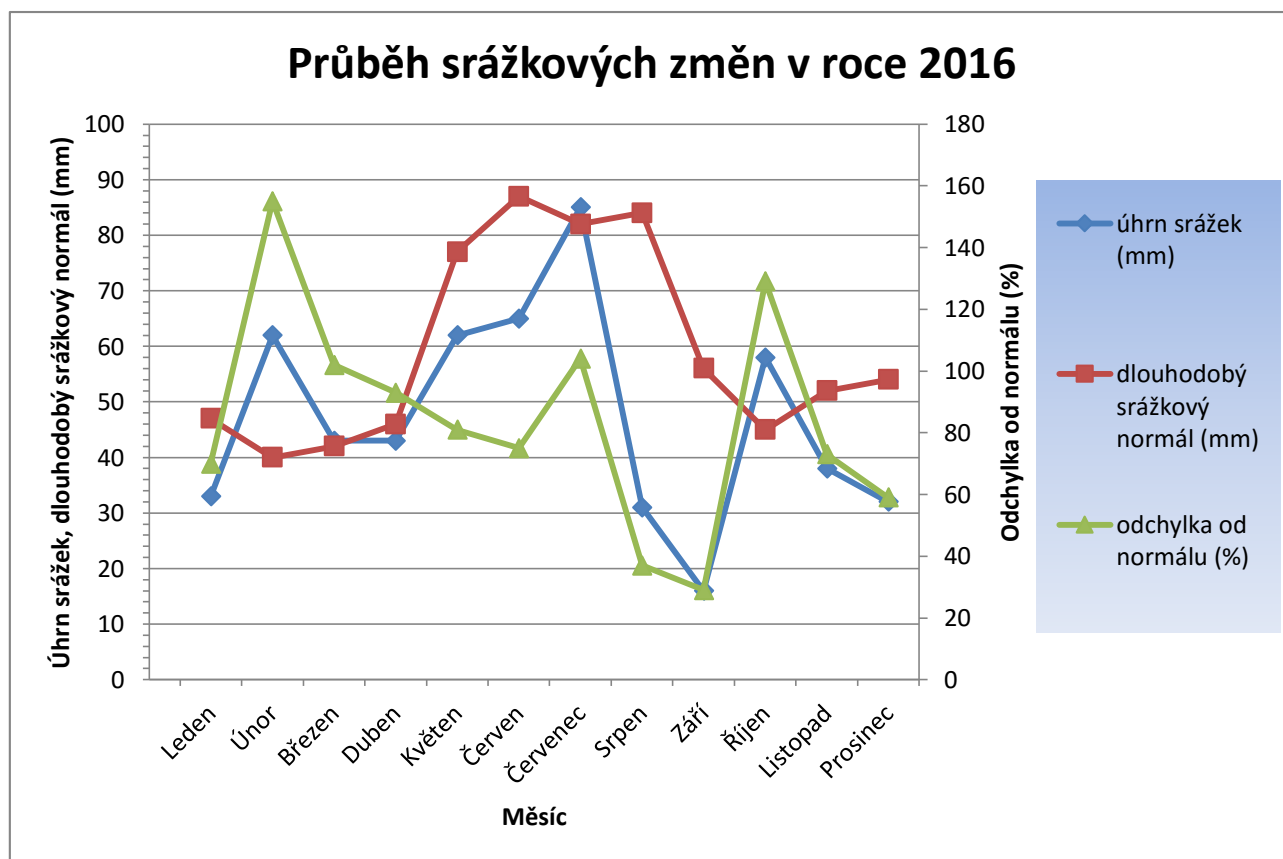
Podíl nezaměstnaných byl ve vybraných měsících v podstatě konstantní, hodnotící prvek – dosažitelní uchazeči měl sestupnou tendenci (48 v lednu – 27 v říjnu). Dosažitelní uchazeči 15-64 let jsou podle Ministerstva práce a sociálních věcí uchazeči v uvedené věkové kategorii, kteří mohou bezprostředně nastoupit do zaměstnání při nabídce vhodného pracovního místa (tedy evidovaní bez překážky), s několika výjimkami a to (v pracovní neschopnosti, rekvalifikační kurzy, apod.).

7. POČASÍ

Prosinec a vlastně celý podzim 2015 byl teplým obdobím. Mrazy uhodily až v lednu, v tomto měsíci napadlo v této oblasti opravdu po velmi dlouhé době i trochu více sněhu a bylo nevídané náledí. 25. 1. bylo opravdu neskutečné náledí, v brzkých ranních hodinách byla na silnicích a chodnicích mydlina. Při pohledu na plochu to vypadalo, jako kdyby se člověk díval na sklo. Přitom se teploty držely v plusových hodnotách (1 až 3), půda byla ale z posledních mrazů velmi zmrzlá, proto se v tomto deštivém dni tvořilo „sklo“.

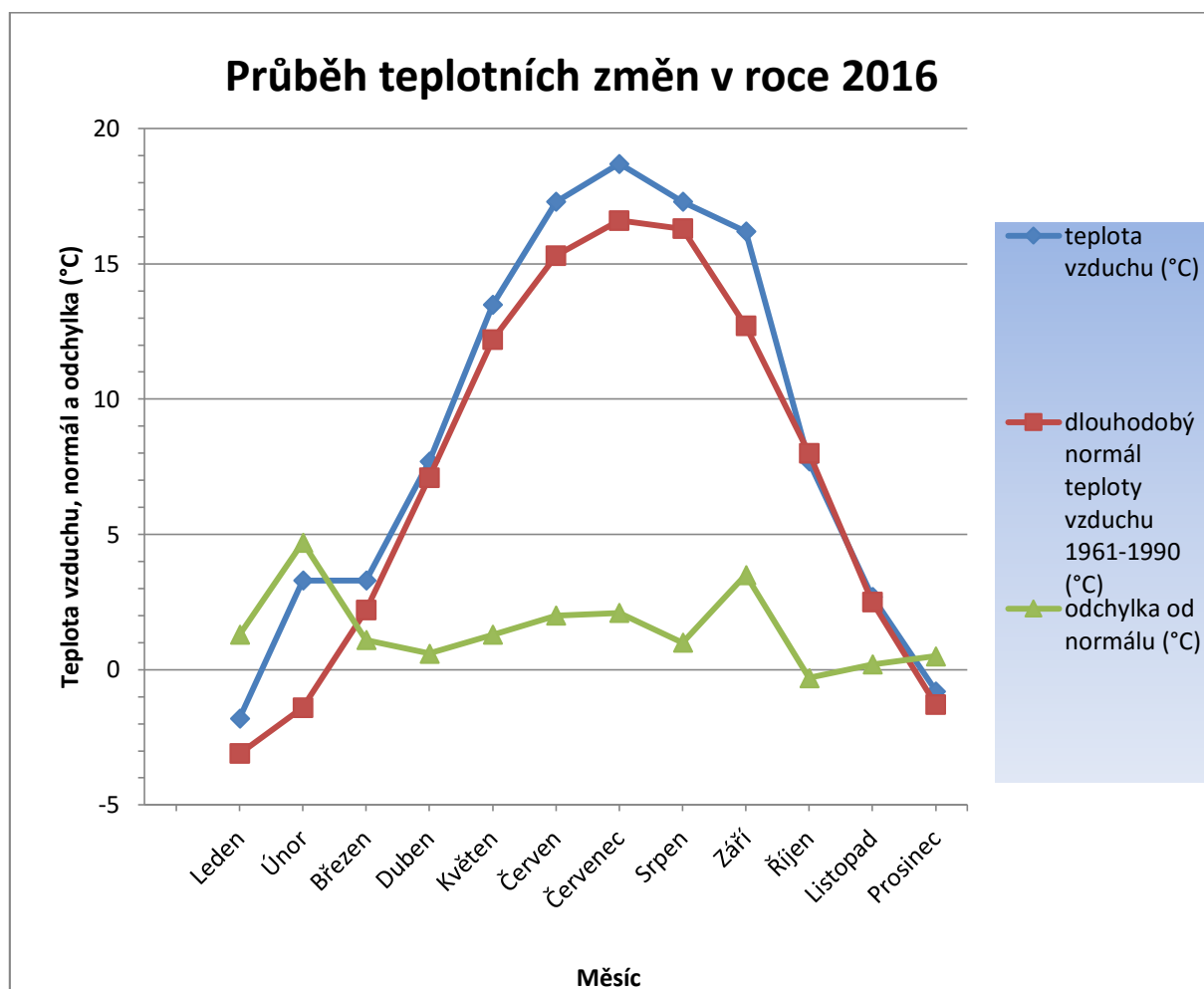
Konec srpna a září bylo mimořádně suché, studny se začaly povážlivě prázdnit. V měsíci, kdy se zahajuje školní rok, přišlo jen „trochu“ zpočátku. Vydatnější deště přišly až začátkem října. Konec léta a začátek podzimu byly rovněž mimořádně teplé.

7.a Územní srážky v Pardubickém kraji



Obrázek 42: Grafické znázornění úhrnu srážek a porovnání s dlouhodobým srážkovým normálem (mm) v Pardubickém kraji (2016); hodnoty převzaty z http://portal.chmi.cz/portal/dt?menu=JSPTabContainer/P4_Historicka_data/P4_1_Pocasi/P4_1_1_Zakl_Info

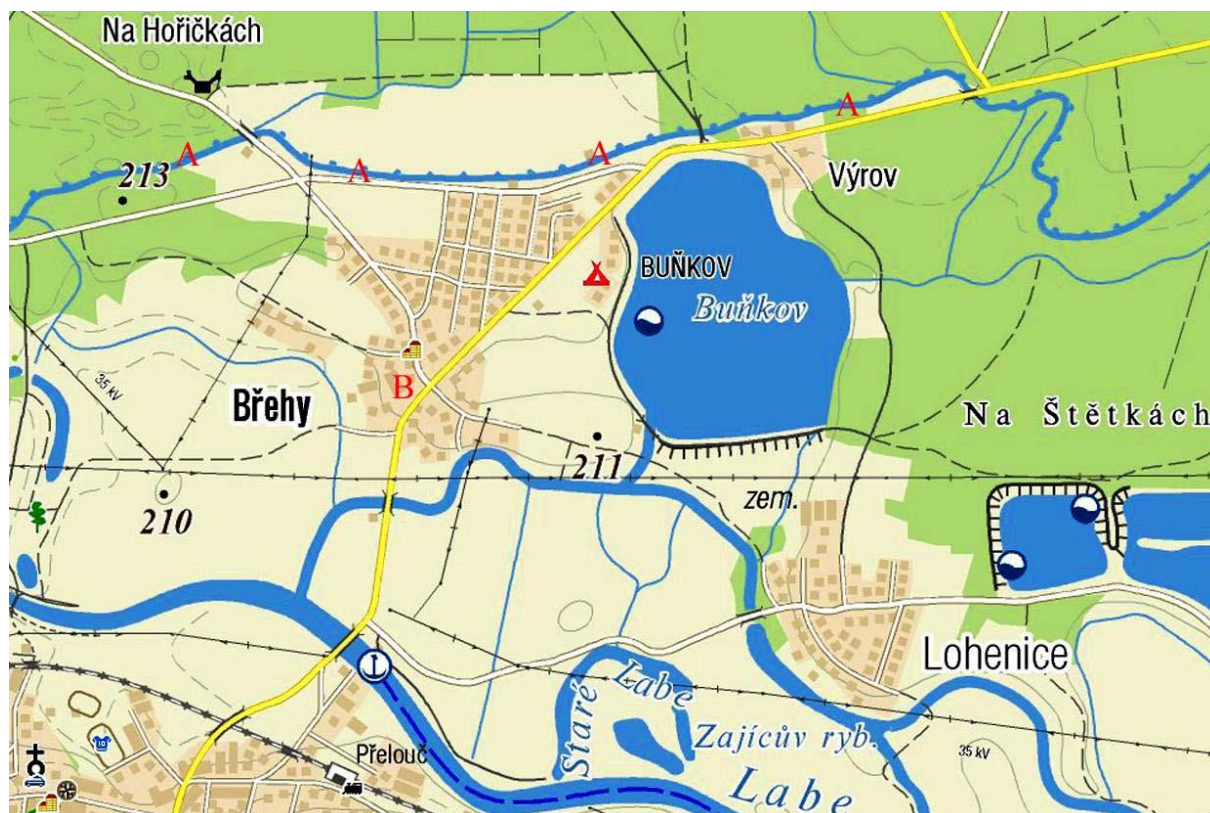
7.b Územní teploty v Pardubickém kraji



Obrázek 43: Grafické znázornění teploty vzduchu a porovnání s dlouhodobým normálem teplot (°C) v Pardubickém kraji (2016); hodnoty převzaty z

http://portal.chmi.cz/portal/dt?menu=JSPTabContainer/P4_Historicka_data/P4_1_Pocasi/P4_1_1_Zakl_Info

8. PAMĚŤ V KATASTRU OBCE (ANEB PROMĚNY V ČASE)



Obrázek 44: Turistická mapa s vyznačenými zkoumanými objekty (A, B)

A. Opatovický kanál

Výrov není ostudné označit za historicky nejvýznamnější oblast v katastru obce. V dřívě samostatné osadě mají stále své místo mlýn (již od počátku 16. století), mladší lesní úřadovna (myslivna) a v neposlední řadě ještě mladší budova školy (od poloviny 19. století). Přes Výrov a dále katastrem až k Semínu se táhne nejstarší dochovaný lidský výtvar v této oblasti. Jedná se na tehdejší dobu o velmi úctyhodné dílo, které by bylo i za současných podmínek náročné a nákladné – je to Opatovický kanál.

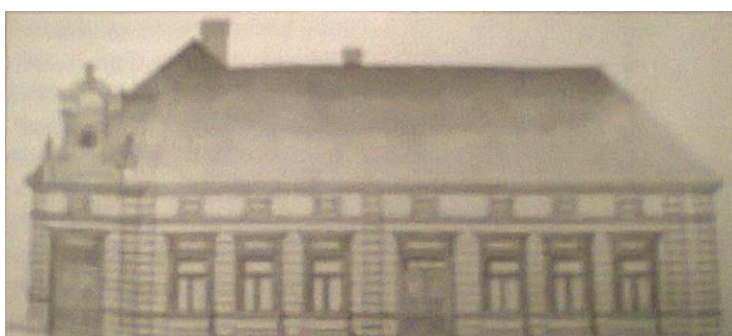


Obrázek 45: Zamrzlé koryto Opatovického kanálu (zima 2016/2017, autor)

B. Hostinec na Křižovatce (čp. 11)

Pro posouzení historických aspektů obce Břehy má pro budoucí badatele největší význam zachycení stavení. Čp. 11, ač to tak nemusí vypadat, dozajisté zapadá do výkladní skříně historických objektů. Typově sice nezapadá do standardní zástavby, ale je dlouhověkou nedílnou součástí návsi. S hostinskou činností je objekt spojován od nepaměti. V roce 1770 obdrželo stavení číslo popisné, v té době se ovšem jednalo o „jinou“ stavbu (současná podoba je poněkud novějšího data). Do povědomí občanů se objekt dostal v souvislosti s rodem Kopperlů. Podle Matriky obce Břehy 1850–1945 (Okresní archiv Pardubice, kniha č. 7) se Josef Kopperl (narozen 1858 v Přelouči) přistěhoval roku 1867, manželka Aloisie v roce 1891

(narozena 1869 na Čáslavsku), tato archiválie zaznamenává 7 dětí. Ve starším období (dvacátá až čtyřicátá léta) bylo primární osídlení stabilní, alespoň o tom vypovídá účetní materiál (Okresní archiv Pardubice, Archiv obce Břehy 1850–1945, Pokladní kniha (obecní) z roku 1826, kniha 41 a starší torzo: Pokladní kniha (obecní) z roku 1826–1859). Od roku 1829 je zmiňován Mokříš. Toto příjmení se objevuje ještě v polovině čtyřicátých let tohoto století a poté se podle církevních pramenů (Okresní archiv Pardubice, Popsání všech duší ke Collatuře Přeloučské patřících osady Břehů a Lohenic k rokům 1845-1846, kniha č. 10) započalo střídat v rychlém sledu osazenstvo, služebnictvo nepočítající. V letech 1845–1846 jsou tedy ještě zaznamenáni: Jan Mokříš (šenkýř), manželka Kateřina (v uvedeném období ale vyškrtnutí ze seznamu, asi se přestěhovali). Dále Josef Seda (pachtýř), manželka Antonie a čtyři děti. Služebnictvo: Anna Janovská (služka), Jan Levinský (čeledín), Aloisie Harvanková (děvečka) a František Harvanek (pasák). O rok později (kniha č. 14) se jednalo o Karla Olivu (pachtýř), manželku Kateřinu (šenkýřka) a dvě děti. Služebnictvo: Marie Horáková (děvečka), Kateřina Macháčková (chůva) a Josef Zavadil (obytný) s manželkou Alžbětou. V polovině století (kniha č. 19) obýval objekt Václav Rinter s manželkou Ludmilou a osmi dětmi. Jako „dobrý“ pramen lze označit rovněž školní matriky (Okresní archiv Pardubice, Národní škola Břehy-Výrov 1826-1953, kniha č. 17). Lze tak zjistit, že v roce 1827 hospodařili v obydlí mimo jiné Václav a Kateřina Horynovi s dětmi. V roce 1834 se poprvé objevuje židovský rod Wechenstejn (Mojžíš a děti Jakob a Eliáš), v objektu žili tedy po boku Mokříšů.



Obrázek 46: Bokorys čp. 11 z druhé poloviny 19. století (M. Tyč: Břehy: Historie a současnost obce v ohledu Opatovického kanálu a souvisejících vodních ploch a cest. s. 19)



Obrázek 47: Současný stav čp. 11, po více jak 120 letech budova v parametrech odpovídá (zima 2016/2017, autor)