



AGENTURA OCHRANY
PŘÍRODY A KRAJINY
ČESKÉ REPUBLIKY

SPRÁVA CHRÁNĚNÉ KRAJINNÉ OBLASTI ŽELEZNÉ HORY
A KRAJSKÉ STŘEDISKO PARDUBICE



Náměstí 317
538 25 Nasavrky
tel.: 469 326 500
fax: 469 326 515
ID DS: kpddyvy
e-mail: zelhory@nature.cz
www.zeleznehory.nature.cz

Obecní úřad Břehy

Bahníkova 8
Přelouč
535 01

OBCNÍ ÚŘAD Břehy		Cís. dopor.
Došlo: 13-11-2014		vyzdvíratel
457/14		Ukl. znak
459/14		

NAŠE ČÍSLO JEDNACÍ 01964/ZH/14
VAŠE ZNAČKA

VYŘIZUJE Jiráská

PARUBICE 11. listopadu 2014

Věc: Natura 2000 – doplnění evropsky významných lokalit do národního seznamu. Žádost o připomínky k návrhu na zařazení lokalit NAV CZ0537010 - Labišťata, NAV CZ0537009 - Slavíkovy ostrovy do národního seznamu.

Vážená paní starostko, vážený pane starosto,

dovoluji si obrátit se na Vás se žádostí o spolupráci při naplňování jedné z významných povinností v oblasti ochrany přírody, souvisejících s členstvím České republiky v Evropské unii, kterou je doplňování a úprava tzv. národního seznamu evropsky významných lokalit soustavy Natura 2000.

Již před vstupem do EU měly všechny kandidátské státy povinnost vytvořit příslušnou národní část evropské soustavy chráněných území, nazvané Natura 2000. Tato soustava sestává ze dvou typů chráněných území – ptačích oblastí a evropsky významných lokalit (EVL). Evropsky významné lokality jsou součástí tzv. národního seznamu, který je jako celek schválen vládou a publikován v podobě jejího nařízení pod č. 318/2013 Sb., kterým se stanoví národní seznam evropsky významných lokalit. V současné době je v národním seznamu celkem 1075 lokalit. Soustava Natura 2000 je uzákoněna v části čtvrté (§ 45) zákona č. 114/1992 Sb. o ochraně přírody a krajiny, ve znění pozdějších předpisů.

V březnu 2011 se uskutečnilo jednání zástupců České republiky se zástupci Evropské komise, jehož účelem bylo prověřování soustavy Natura 2000 z hlediska kvality a počtu EVL. Podobně jako v případě některých ostatních států shledala Evropská komise i v případě České republiky určitou nedostatečnost v počtu navržených lokalit pro některé evropsky významné druhy a některé evropsky významné typy přírodních stanovišť. Proto uložila, aby Česká republika doplnila nové či upravila stávající lokality soustavy Natura 2000 tak, aby byly zjištěné nedostatky odstraněny. Doplnění požadovaných lokalit, nových lokalit nebo doplnění předmětů ochrany do již

vyhlášených lokalit je pro členský stát povinné a nezařazení určitých lokalit by bylo zjevným důvodem pro zahájení procesu pro porušení Smlouvy o založení ES (tzv. infringementu), případně řízení u Evropského soudního dvora. Nelze ani vyloučit, že na případné nesplnění této povinnosti by Evropská komise mohla vázat pozastavení prostředků ze strukturálních fondů. Resort životního prostředí, který za naplnění uvedených povinností v České republice odpovídá, tomuto procesu proto věnuje mimořádnou pozornost.

Odborný návrh na doplnění národního seznamu EVL byl zpracován Agenturou ochrany přírody a krajiny ČR (AOPK ČR) v průběhu roku 2014 na základě výsledků bilaterálního jednání mezi zástupci Evropské komise a ČR, návrhů odborníků z akademické sféry, zaměstnanců AOPK ČR a odborných nevládních organizací. Současně budou projednávány potřebné změny a úpravy stávajících EVL (zejména územní vymezení a změny v předmětech ochrany). U většiny těchto lokalit jsou úpravy požadovány již delší dobu, a proto se využije připravované novelizace nařízení vlády č. 318/2013 Sb. Celkem je k doplnění navrženo 61 nových lokalit, u stávajících 335 evropsky významných lokalit dochází ke změně předmětů ochrany a/nebo územního vymezení, které se ve většině případů upravuje podle již vyhlášených zvláště chráněných území.

Přestože to zákon č. 114/1992 Sb., o ochraně přírody a krajiny, ve znění pozdějších předpisů, nepožaduje, rozhodlo vedení MŽP, že změny v soustavě Natura 2000 budou nejprve projednány s vlastníky, obcemi a významnými správci v území tak, aby se co nejvíce využilo potenciálu jejich znalostí, vyšlo se vstříc jejich odůvodněným a přijatelným požadavkům a zároveň se vysvětlily důvody, které Českou republiku k rozšiřování soustavy Natura 2000 vedou. Ministerstvo životního prostředí pověřilo AOPK ČR, aby projednávání procesně zajistila. Proces projednávání změny národního seznamu v žádném případě nenahrazuje standardní projednávání návrhu v rámci zákonem stanoveného postupu, pouze ho rozšiřuje a doplňuje.

Výsledkem předjednání bude shromáždění připomínek a návrhů, které Ministerstvo životního prostředí vezme v maximální možné míře v úvahu při konečné úpravě znění nařízení vlády, novelizujícího národní seznam evropsky významných lokalit.

Dovoluji si Vás proto požádat o uveřejnění informace pro širokou veřejnost o návrhu na zařazení lokalit soustavy **Natura 2000: NAV CZ0537010 - Labišťata, NAV CZ0537009 - Slavíkovy ostrovy** do národního seznamu evropsky významných lokalit na úřední desce Vašeho obecního úřadu. Návrh hranic lokalit, údaj o navrhovaných kategoriích zvláště chráněného území a výčet předmětů ochrany naleznete v příloze dopisu. Vyvěste, prosím, tuto informaci včetně zákresu hranic a popisu lokalit na úřední desce s uvedením termínu pro podání písemných připomínek (nejpozději do 30 dnů od doručení prostřednictvím úřední desky) – prosím uveďte přesné datum. Zároveň nám případné připomínky jak ze strany obce, tak vámi shromážděné připomínky ze strany veřejnosti zašlete do **10 dní** na **adresu Agentura ochrany přírody a krajiny ČR, Správa CHKO Železné hory a krajské středisko Pardubice, Jiráskova 1665, Pardubice 530 02**. V případě zájmu je možné svolání ústního jednání k vypořádání vašich připomínek.

3.

Na vyžádání jsme připraveni podat Vám další vysvětlení či informace. Můžete se na nás obrátit telefonicky na tel. **466797588, 469326509** nebo e-mailem na adresu: milan.ruzicka@nature.cz. Všeobecné informace o soustavě chráněných území Natura 2000 v České republice můžete získat také na webové stránce www.natura2000.cz.

Děkuji Vám předem za Vaši vstřícnost a spolupráci.

S pozdravem

Mgr. Vlastimil Peřina
vedoucí správy a střediska

Přílohy:

Návrhy lokalit pro nařízení vlády – průvodní list lokalit

Mapy lokalit

Korespondenční adresa:

AOPK ČR
SCHKO Železné hory a KS Pardubice
Jiráskova 1665
530 02 Pardubice

Při zaslání Vaší odpovědi prostřednictvím datové schránky prosíme o doplnění údajů u příjemce o následující informaci: Org. jednotka **Pardubice**.

Kyvětko : 14 -11- 2014

Peřina :



OBECNÍ ÚŘAD
BŘEHY
535 01 PŘELOUČ

č. j. (457/14)
459/14

Návrh evropsky významné lokality

NOVÁ LOKALITA

NAV_CZ0537010

Labišťata

I. Základní identifikační a popisné údaje

Kód lokality: NAV_CZ0537010

Název lokality: Labišťata

Rozloha lokality (ha): 25,5955

Navrhované kategorie ZCHÚ: PP

Charakteristika lokality: Území představuje komplex vlhčích a sušších květnatých luk, několik zatopených písňů a periodických tůní, fragment lužního lesa a ovocného sadu ve značně nerovném a zvlněném terénu v nivě řeky Labe, se zbytky slepého ramene. Po Slavíkových ostrovech a Lohenicích se jedná o třetí nejvýznamnější oblast výskytu modráška bahenního v širším okolí Přelouče, potažmo v západní části Pardubického kraje. Na jihu území jsou dvě menší květnaté louky, pravděpodobně kosené drobným hospodářem. Ty jsou obecně lepidopetrologicky nejbohatší.

II. Navrhované předměty ochrany

Druhy

Kód předmětu ochrany: 1059

Název předmětu ochrany: modrásek očkovaný (*Maculinea teleius*)

Údaje o populaci předmětu ochrany:

Populace	Min	Max	Jednotka	Kategorie	Podíl populace	Zachovalost	Izolace	Celkové hodnocení
stálá			jedinci	P	2 % ≥ p > 0 %	B	C	C

Kód předmětu ochrany: 1061

Název předmětu ochrany: modrásek bahenní (*Maculinea nausithous*)

Údaje o populaci předmětu ochrany:

Populace	Min	Max	Jednotka	Kategorie	Podíl populace	Zachovalost	Izolace	Celkové hodnocení
stálá			jedinci	P	2 % ≥ p > 0 %	B	C	C

III. Souhrnné zdůvodnění návrhu

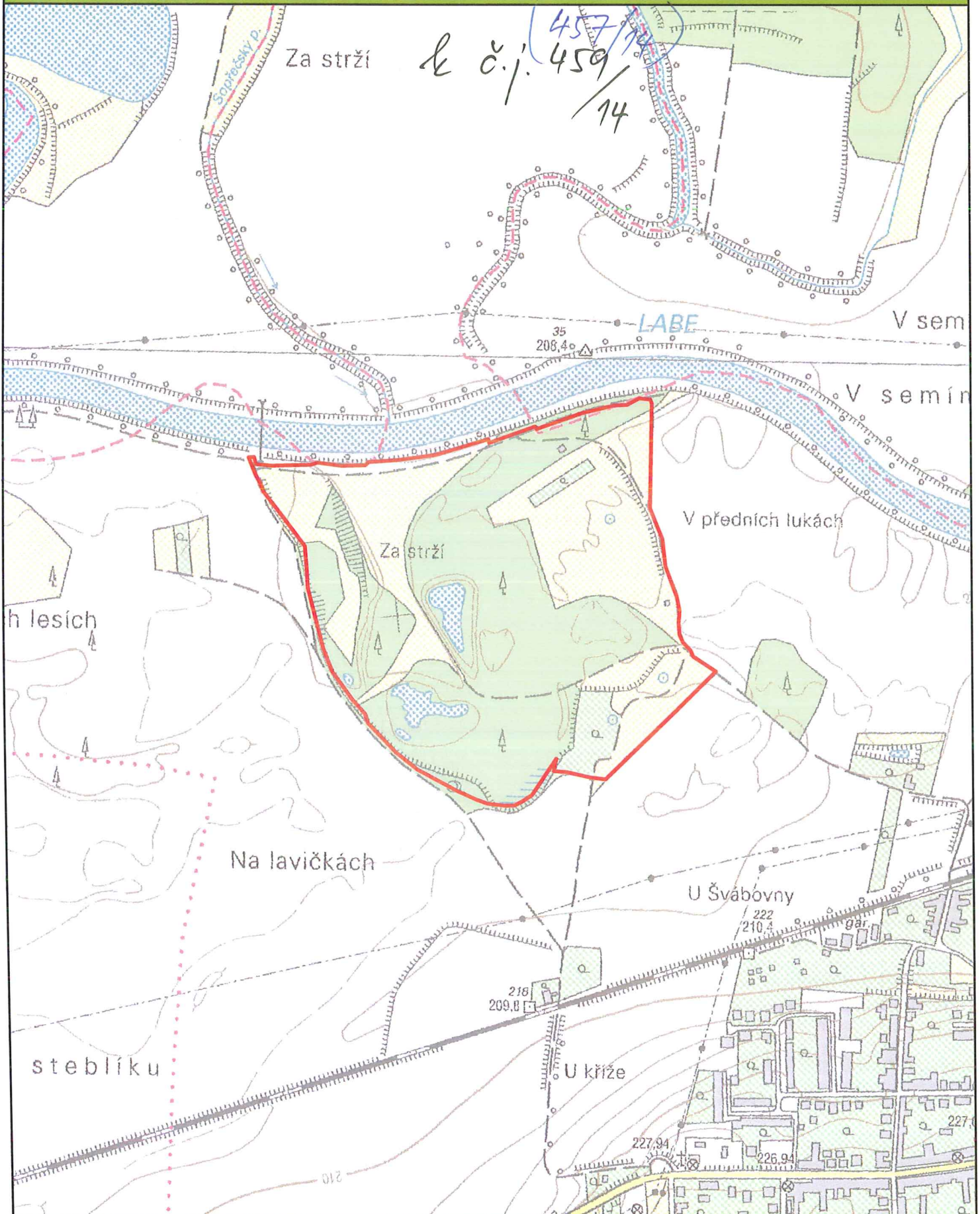
Navržení lokality Labišťata s předmětem ochrany modrásek bahenní vychází z požadavku nevládních organizací na doplnění této lokality do národního seznamu EVL (lokality je zařazena na aktuální stínový seznam) a je výslovně požadováno Evropskou komisí.

Na lokalitě žije početná, stabilní populace obou druhů, proto byl doplňkově navržen jako předmět ochrany také modrásek očkovaný.

Hranice EVL byly oproti původnímu návrhu mírně revidovány tak, aby vedly pokud možno po hranicích parcel.

Návrh zpracovala AOPK ČR, 2014

Navrhovaná hranice EVL CZ0537010 Labišťata



Navrhovaná hranice EVL



0 100 200 m

l. e.j. (457/14)
459/14

Návrh evropsky významné lokality

NOVÁ LOKALITA

NAV_CZ0537009
Slavíkovy ostrovy

I. Základní identifikační a popisné údaje

Kód lokality: NAV_CZ0537009

Název lokality: Slavíkovy ostrovy

Rozloha lokality (ha): 37,7267

Navrhované kategorie ZCHÚ: PP

Charakteristika lokality: Lokalita se nachází na pravém břehu Labe, severně od Přelouče v katastrech obcí Přelouč a Břehy. Jde o původní koryto Labe, které bylo při jeho regulaci počátkem minulého století odstaveno. Okolo odstaveného ramene rostou zbytky lužního porostu. Louky mají různý charakter v závislosti na místních mikroklimatických a hydrologických podmínkách a na historii hospodaření na nich. V širším území severně od města Přelouče, převážně na levém břehu Labe je známo několik dílčích populací modráska bahenního i modráska očkovaného. Nejvýznamnější dochovaná populace obou druhů žije v oblasti tzv. Slavíkových ostrovů.

II. Navrhované předměty ochrany

Druhy

Kód předmětu ochrany: 1059

Název předmětu ochrany: modrásek očkovaný (*Maculinea teleius*)

Údaje o populaci předmětu ochrany:

Populace	Min	Max	Jednotka	Kategorie	Podíl populace	Zachovalost	Izolace	Celkové hodnocení
stálá			jedinci	P	2 % ≥ p > 0 %	B	C	B

Kód předmětu ochrany: 1061

Název předmětu ochrany: modrásek bahenní (*Maculinea nausithous*)

Údaje o populaci předmětu ochrany:

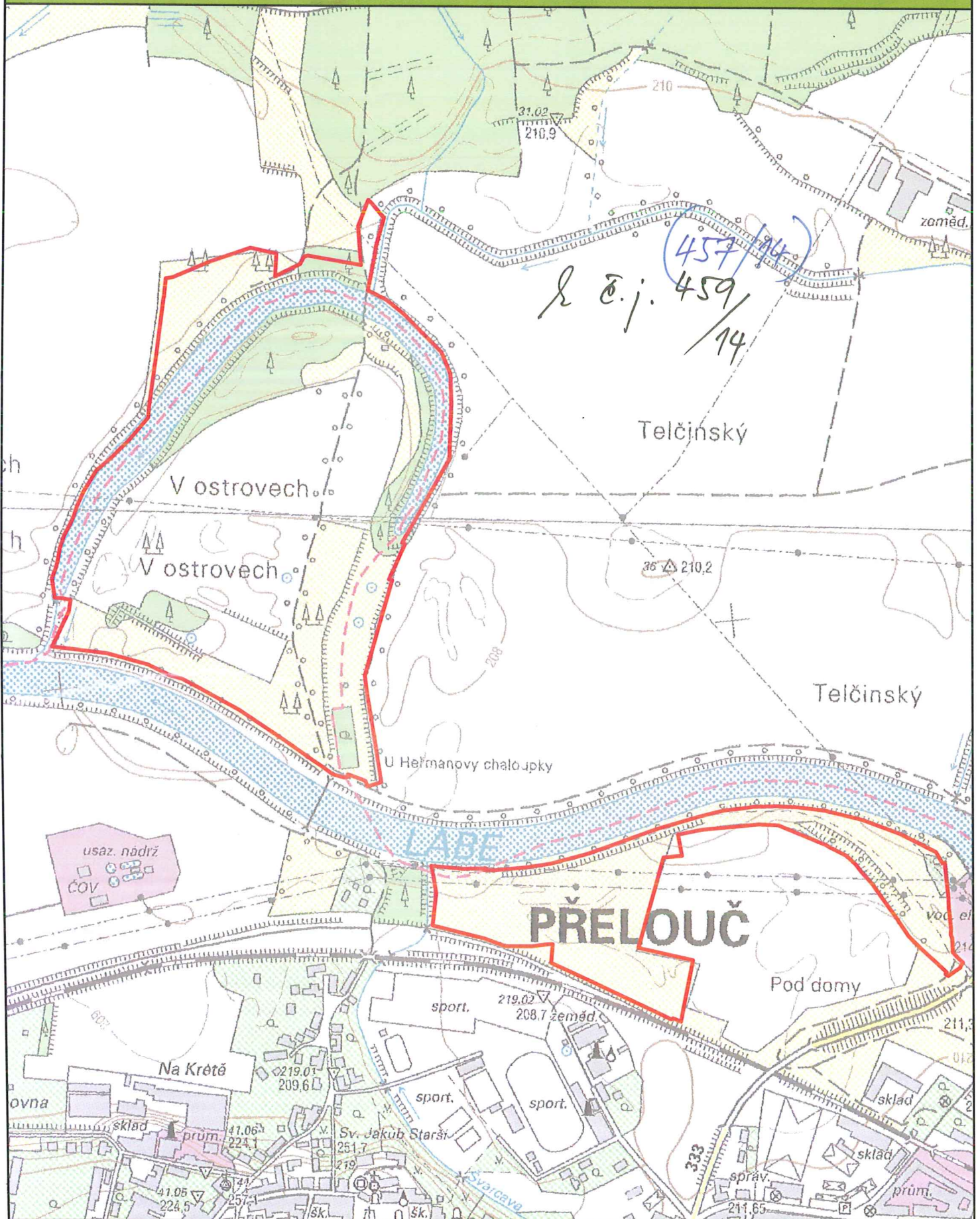
Populace	Min	Max	Jednotka	Kategorie	Podíl populace	Zachovalost	Izolace	Celkové hodnocení
stálá			jedinci	P	2 % ≥ p > 0 %	B	C	B

III. Souhrnné zdůvodnění návrhu

Navržení lokality Slavíkovy ostrovy s předmětem ochrany modrásek očkovaný a modrásek bahenní vychází z požadavku nevládních organizací na doplnění této lokality do národního seznamu EVL (lokalita je zařazena na aktuální stínový seznam) a je výslovně požadováno Evropskou komisí. Na lokalitě žije početná, stabilní populace obou druhů. V případě modráska očkovaného jde o nejpočetnější známou současnou populaci ve východním Polabí. Hranice EVL byly oproti původnímu návrhu, který byl lokalizován pouze na pravém břehu Labe kolem odstaveného ramene Labe, revidovány. Vzhledem k příznivé situaci na loukách i na levém břehu Labe bylo navrhované vymezení rozšířeno o tyto louky. Jde o důležitý uzel, kudy migrují motýli při přeletěch mezi jednotlivými subpopulacemi, a to i mezi těmi ležícími mimo navrženou EVL. Hranice byly navrženy tak, aby vedly pokud možno po hranicích parcel.

Návrh zpracovala AOPK ČR, 2014

Navrhovaná hranice EVL CZ0537009 Slavíkovy ostrovy



Navrhovaná hranice EVL



0 100 200 m