

Břežan

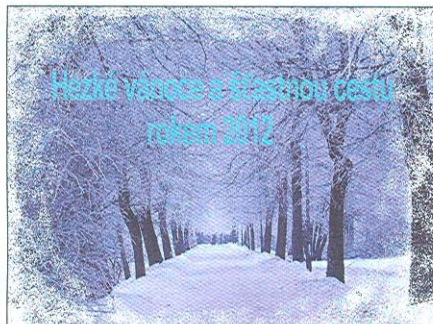


ZPRAVODAJ OBČANŮ BŘEHŮ A VÝROVA

Ročník XX

Číslo 2

Prosinec 2011



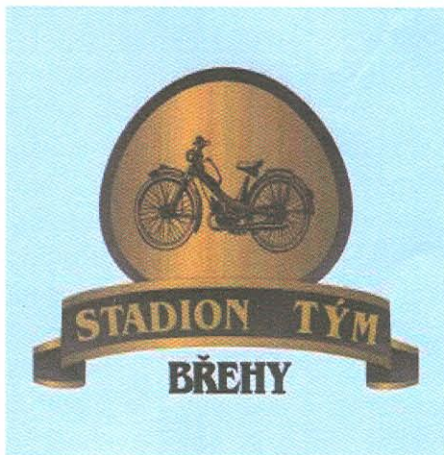
PŘÁNÍ VŠEM

Přeji všem občanům jménem zastupitelstva obce, všech zaměstnanců obce a sboru dobrovolných hasičů klidné prožití vánočních svátků a šťastný nový rok.
Starosta obce

Smutné oznámení

V neděli 18.12.2011 zemřel prezident první České republiky Václav Havel. Čest jeho památce.

Všem příznivcům Stadion cupu Břežy oznamujeme, že 14. ročník se uskuteční v sobotu dne 11. srpna 2012.



Příjemné prožití svátků vánočních, hodně zdraví, štěstí a úspěchů v

novém roce Vám přeji členové Moped klubu Břežy.

Z mateřské školy

V září jsme v mateřské škole přivítali 25 nových, převážně nejmladších dětí. Celkový počet dětí se zvýšil z 25 dětí na 42, všechny žádosti o umístění byly kladně vyřízeny. Nové děti se ve školce velmi rychle adaptovaly.

Díky pochopení a štedrosti zastupitelů obce je již nová třída zcela vybavena novým nábytkem, hračkami a pomůckami.

V mateřské škole se rozběhly dva kroužky pro nejstarší děti. Kroužek výtvarný a kroužek „školáka“-zaměřený na přípravu dětí pro úspěšný vstup do ZŠ. Kroužků se účastní všech deset nejstarších dětí, přípravu na školu začínají brát vážně a už se těší na zápis.

Před zápisem, nyní v prosinci, navštívíme místní ZŠ se všemi dětmi. Děti se seznámí s prostředím školy, zúčastní se programu „Hoblinková dílnička“, vyzkouší si práci se dřevem a svůj výrobek (andílka) si odnesou domů. Dále děti čeká mikulášská a čertovská návštěva pod okny MŠ, profesionální divadelní představení „Jak chtěl čertík Luciáš do andělského sboru“, příprava a realizace besídky pro rodiče ve třídě motýlků a nadílka v obou třídách. Všechny děti pojedou na výlet do Pardubic na výstavu s komentářem přizpůsobeným malým dětem s názvem „Králické betlémy-živá tradice“ (Sloupový sál zámku).

Pozvali jsme všechny zájemce, kteří mají zájem si prohlédnout již zařízené a zabydlené prostory školky sloužící dětem, aby nás navštívili dne 13. 12. 2011 mezi 15 – 16 hodinou.

Děkujeme všem, kteří nám jsou v naší práci nápomocni a přejeme prožití klidných vánoč a hodně radostí z dětí.

O životě v mateřské škole se můžete průběžně informovat na www stránkách školy : www.ms.obecbrehy.cz

M. Kosprtová



Knihovna Břežy žádá čtenáře (dívku), která si zapůjčila tyto knihy, aby je co nejdříve vrátila ! :
Francková Z. Letím ke hvězdám
Zarawská P. Příhody malého ježka
Stínil L. Svět patří romantikům
Šmíd J. Ve znamení lva
Phillipsová S. Nemravná lady

Knihovna má otevřeno
Po,Pá 15-17h

Dne 1.10.2011 se ve 13hodin otevřela brána do již 5. pohádkového lesa. V nádherném slunečném odpoledni se dětem i dospělým představilo na jednadvaceti stanovištích 48 pohádkových postaviček. U každého stanoviště děti plnily různé

úkoly, za které si odnesly malé dárky. Děkuji všem, kteří se podíleli na zdárném průběhu akce. Také „děkuji“ těm, kteří ještě před začátkem dokázali poníčit některá stanoviště. Kupčíková Helena

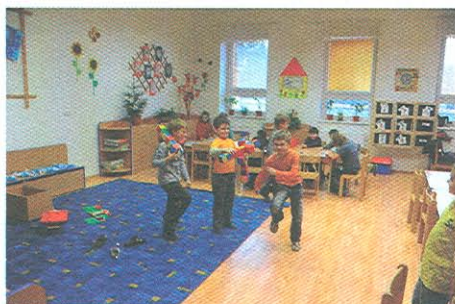
Poklad svatého Martina

V sobotu 12.11. 2011 odpoledne se sešli rodiče a děti ,aby našli poklad sv. Martina. Trasa vedla od Sokolovny směrem k rybář. domečku a zpět se šlo kempem. Po cestě děti plnily úkoly a nebo odpovídaly na otázky spojené se svatomartinskou tematikou, takže kromě obvyklých pranostik, jsme si přiblížili i ty méně známé. Nakonec jsme dorazili na „pláž“ která byla označena hořícími svíčkami a děti začaly hledat zakopaný poklad. Myslím, že se dětem i dospělákům akce líbila. Bohužel i tady se našel nějaký nenechavec a odcizil svíčky z pláže,takže se zapalovaly nové...Akci pořádal Sokol Břehy

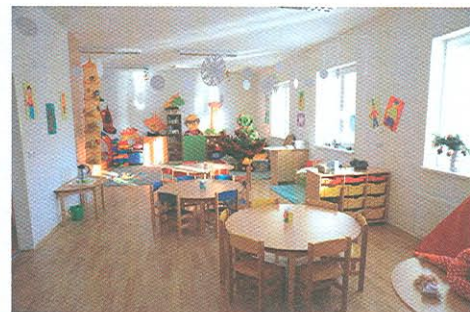
P.N

Ohlédnutí za letošním rokem ...

Od posledních obecních voleb v roce 2010 uplynul více než rok. Nezaškodí trocha shrnutí. Začátkem roku 2011 se podařilo úplně dokončit zateplení základní školy včetně rekonstrukce ústředního topení, vodovodu, kanalizace a elektroinstalace. Celá tato akce stála 8,5 mil. Kč, z toho dotace ze SFŽP činila 3,2656 mil. Kč.



Počátkem roku, po prvním kole zápisu dětí do mateřské školky, jsme zjistili, že počet zájemců o umístění přesahuje tehdejší kapacitu školky o 15 dětí. Tento údaj jsme s určitostí věděli koncem února 2011. Neprodleně byly učiněny kroky k zajištění projektu vhodné přístavby. Projekt byl dokončen v dubnu a 18. dubna jsme podali žádost o stavební povolení. Územní souhlas byl stavebním úřadem vydán 3. května a po ukončení stavebního řízení bylo vydáno stavební povolení, které nabylo právní moci 31. května. Mezitím jsme provedli výběrové řízení na stavební firmu. Vyhrála firma AZ stavební Heřmanův Městec s nejnižší podanou cenou 2,144.274,- Kč z celkových pěti obeslaných firem. Nutno podotknout, že ani tato fáze nebyla jednoduchá, neboť jedna vyřazená firma s nabídkovou cenou skoro 2,6 mil. Kč se hodlala odvolat k Úřadu pro hospodářskou soutěž, což by sice výsledek výběrového řízení určitě nezvrátilo, ale zdrželo by nám to realizaci o další celý rok (stavět jde jen o prázdninách). Nakonec, zaplat'pánbůh, od záměru odvolání upustili. Mohli jsme tak uzavřít smlouvu s dodavatelem a 31. května předat staveniště. Přístavba byla zahájena a po necelých dvou a půl měsících byla 12. srpna 2011 zkolaudována. Poté následovaly dokončovací práce na okolí, aby od 1. září mohly nastoupit děti. Kapacita školky se z původních 25 resp. 28 zvedla na současných 43 dětí. Školka je podle zákona zapsána v rejstříku a bude sloužit přednostně pro rodiče a děti ze Břehů.



Pracovníci technických služeb obce v průběhu roku pracovali na zajištění pořádku, opravovali a udržovali majetek obce. Byla dokončena oprava oplocení základní školy, rozmístěny další lavičky, parkovací dlážděná místa Na Novině a bezpočet dalších činností všedního dne, jako sekání trávy, ořezy keřů, odklíz listí ... Přes zimu zase vyrobí další lavičky a podle potřeby budou odklízet sníh a provádět zimní údržbu.

Bytový dům na Výrově ožil nejen novou fasádou, ale i novými bydlíci. Čtyři byty byly prodány do vlastnictví. Půda je předprodána smlouvou o budoucí kupní smlouvě.

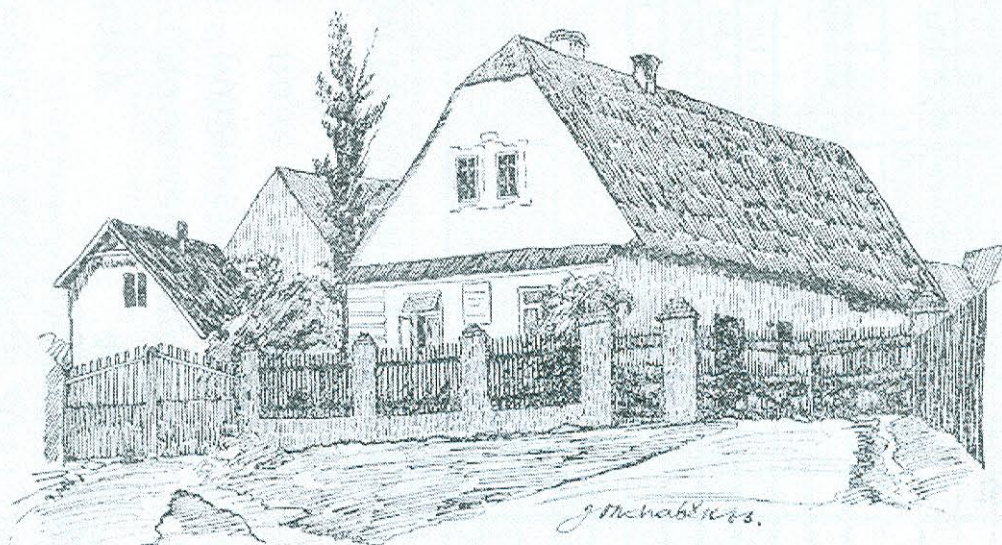


Petr Morávek

...a stručný výhled na ten příští

Jako každoročně, tak i letos, jsme požádali o dotaci na POV (program obnovy venkova) Pardubický kraj za účelem pomoci financování přístavby a stavebních úprav k sokolovně. Konkrétně se jedná o přístavbu přístřešku před sokolovnou, který bude užitečný při pořádání sportovních a kulturních akcí na hřišti (závody mopedů, soutěže hasičů, letní koncerty apod.). Pro budoucí rekonstrukci parketové podlahy je potřeba vyřešit mj. i nový vchod na záchody, a to zvenčí, ze strany, aby se při pořádání akcí nechodilo po parketové podlaze v tělocvičně. Dispozičně se nabízí celkem

Zemědělská usedlost p. Zitty na návsi



U ZITŮ VE BŘEHÁCH.

Kreslil J. Ondráček.

Obdobný pohled, ale o osmdesát let později



Na místě původního statku pana Zitty je dnes postaven nový obytný dům v podobném vzhledu.

(Použity ilustrace z časopisu Krajem Pernštýnů, ročník 1934)

19

Od

Karel

Všechno v
loučíme s
Časné jitro
nazpátek :
ku Výrov

Zprava bo
ještě v po
Vítř zadu
podzim p
vše se lou

Tiše teče
domoviny
Jaká nálac
u polí už
jitro plné
schystány
mráz a sn

Louky zš
kdo to ješ
promlouy
Cítíme stí
něco se n
ale to už
srdce naš

* Básník Karel Č
v albrechtické m

2

Škola a myslivna na Výrově

jezd

Červinka*

ve vsi ještě dříme,
e, odjíždíme.
o - a my znovu
se ohlížíme
l.

rový les mizí,
zdrav kývly břízy.
do pavoučí,
oslední žeň sklízí,
čí.

mezi břehy
drahá řeka.
la to měkká,
zima čeká,
truchlé něhy,
jsou vichřic šlehy,
ěhy!

edlé, pole holá,
tě z dálky volá,
á k nám sladkou řečí.
sk ruky něčí,
is dotklo plaše,
nevyléčí
e!

"Zvon 1932"

rvinka, byl náš krajan, narozený
yslivně. V létě pobýval na Výrově.



Na Výrově, škola a myslivna.

Nakreslil J. Oudráček

Obdobný pohled, ale o osmdesát let později



Škola i dům, kde bývala myslivna, jsou na svých místech.

Chlumec n/C-Újezd-Vápmo-Strašov	14:19	14:22	14:24	14:30	14:32	-	14:35	14:36	14:37	14:54	do HK
14:17	14:27	14:29	14:31	-	14:34	14:36	14:35	14:38	14:37	14:54	do HK
Roh. Bělá-Vyšeh.-Žár.-Sopěč	15:17	15:20	15:22	14:42	14:45	14:49	Sopěč-Žáravice-Vyšeh.-Roh. Bělá	14:49	14:49	14:54	do HK
Chlumec n/C-Újezd-Vápmo-Strašov	15:19	15:22	15:24	15:15	15:16	15:20	Strašov-Vápmo-Újezd-Chlumec n/C	15:20	15:20	15:33	do HK
15:16	15:31	15:33	15:35	15:25	15:27	-	15:30	15:31	15:32	15:33	do HK
...	-	-	-	15:25	15:27	15:30	Sopěč-Žáravice-Vyšeh.-Roh. Bělá	15:30	15:30	15:33	do HK
16:16	16:26	16:28	16:30	15:42	15:45	15:49	Strašov-Vápmo-Újezd-Chlumec n/C	15:49	15:49	16:04	do HK
...	-	-	-	16:15	16:16	16:20	Semin-Kladruby nL-...	16:20	16:20	16:44	do HK
Roh. Bělá-Vyšeh.-Žár.-Sopěč	17:12	17:15	17:16	16:20	16:22	-	16:25	16:26	16:27	16:44	do HK
Chlumec n/C-Újezd-Vápmo-Strašov	17:19	17:22	17:24	17:15	17:16	17:20	Semin-Kladruby nL-...	16:27	16:27	16:44	do HK
17:16	17:31	17:33	17:35	17:20	17:22	-	17:25	17:26	17:27	17:44	Semín
...	-	-	-	17:20	17:22	17:25	Sopěč-Žáravice-Vyšeh.-Roh. Bělá	17:25	17:26	17:27	Semín
18:17	18:32	18:34	18:36	17:42	17:45	17:49	Strašov-Vápmo-Újezd-Chlumec n/C	17:45	17:45	17:49	do HK
19:16	19:26	19:28	19:30	18:15	18:16	18:20	Semin-Kladruby nL-...	18:16	18:20	18:44	do HK
...	-	-	-	18:20	18:22	-	18:25	18:26	18:27	18:44	do HK
Chlumec n/C-Újezd-Vápmo-Strašov	21:12	21:15	21:17	19:15	19:16	19:20	Semin-Kladruby nL-...	19:15	19:16	19:20	do HK
Roh. Bělá-Vyšeh.-Žár.-Sopěč	21:27	21:30	21:32	19:42	19:45	19:49	Strašov-Vápmo-Újezd-Chlumec n/C	19:45	19:45	19:49	do HK
21:16	21:31	21:33	21:35	20:15	20:16	20:20	Semin-Kladruby nL-...	20:15	20:16	20:20	do HK
...	-	-	-	22:25	22:27	-	22:30	22:31	22:32	22:49	do HK
...	-	-	-	22:25	22:28	22:30	Strašov-Vápmo-malé V.-Chyšči-Strašov	22:25	22:28	22:30	do HK
...	-	-	-	22:26	22:27	22:30	Semin-Kladruby nL-...	22:26	22:27	22:30	do HK
...	-	-	-	22:27	22:30	22:34	Sopěč-Žáravice-Vyšeh.-Roh. Bělá	22:27	22:30	22:34	do HK

Poznámky: jede v pracovní dny

Jízdní řád platí od 1.1.prosince 2011

Vlaky (rychlíky)

Odjezdy z Přelouče	
Přelouč - Praha hl.n.	
5.19	6.20 Nejede na Smíchov
6.10	7.10 7.24
7.10	8.10 ... 8.24
a.t.d. o každou hodinu ...	
12.10 POZOR v tento čas NEJEDE!	
... až poslední rychlík	
22.10	23.10 Nejede na Smíchov

Autobusy Břehy samoobsluha - Přelouč a zpět

Břehy	Přelouč		POZN	Břehy		
	aut.nádr.	žel.st.				
6:59	7:03	7:05	6	6:15	6:16	6:20
9:39	9:43	9:45	6,+	8:15	8:16	8:20
13:39	13:43	13:45	6,+	12:15	12:16	12:20
17:39	17:43	17:45	6,+	16:15	16:16	16:20
19:02	-	19:06	+	18:15	18:16	18:20
21:34	21:38	21:40	6,+	20:15	20:16	20:20

Poznámky: 6 jede v sobotu + jede v neděli a svátky

24. a 31. prosince 2011 jedou spoje od 8 do 14 hodin

Jízdní řád platí od 1.1.prosince 2011

Vlaky (rychlíky)

Odjezdy z Prahy	
Praha hl.n. - Přelouč	
5.34	5.51 6.50
6.34	6.51 7.50
7.34	7.51 8.50
9.34	9.51 10.50
Jedou ze Smíchova	
a.t.d. o každou hodinu ...	
... až poslední rychlík	
Nejedou ze Smíchova	21.03 21.57
23.10	0.09

Rychlíky (vlaky)

Spoje označené **HK** jedou z Hradce Králové (resp. pokračují do Hradce Králové)

Zveřejněno bez záruky. Jízdní řády se budou v průběhu roku 2012 pravděpodobně ještě upravovat. Závazné jsou jízdní řády na zastávkách.

Úplné jízdní řády včetně mapky tarifních zón jsou k dispozici na každé zastávce

jednoduché probourání nového vchodu do chodby mezi pánským a dámským WC. Teprve poté bude rozumné investovat do výměny parketové podlahy v sokolovně, protože ta bude tímto opatřením uchráněna. Na provedení těchto záměrů bude třeba zajistit jednoduchý projekt a získat stavební povolení.

Podle finančních možností bude pokračováno na dokončení a úklidu ploch ve mlýnu na Výrově včetně postupného vyklizení zbytků zařízení.

Je potřeba dokončit chodník ulicí Bahníkovou, což jsme si předsevzali již v minulosti a „vždycky do toho něco vlezlo“, dokončit opravy chodníků v ulici V Zákoutí a postupně, tak jak budou dokončovány RD Na Novině, dláždit parkovací zálivy...

Chtěli bychom dokončit modernizaci mateřské školky včetně opravy střechy a fasády na staré části ...

Ve výčtu by šlo pokračovat, proto se k tomuto tématu vrátíme v příštím vydání Břežanu.

PM

Zklidnění dopravy a parkování

Zadali jsme zpracování projektu zklidnění centrální části obce. S tím souvisí i budoucí zřízení parkových úprav s veřejnou zelení u křižovatky. Začneme prostorem u vjezdu do dvora bytovky čp. 107 a následně, postupně, asi vlastními silami, budeme zkulturovat i náves. Postupně osadíme další silniční obrubníky k vymezení komunikací. Úpravě se nevyhne ani prostor před hasičskou zbrojnicí, na které máme v úmyslu opravit alespoň střechu a fasádu. Vhodnou úpravou místního dopravního značení se budeme snažit zklidnit i provoz v ulici K Rybníku, Lesní atd.
PM

Rozpočet obce na rok 2012

Na letošním posledním 10. zasedání zastupitelstva byl schválen rozpočet obce na rok

2012. Přítomné s rozpočtem seznámil místostarosta obce Pavel Jirava. Na stránce výdajů i příjmů je schváleno 8,753.000,- Kč, což přiměřeně a opatrně odráží očekávání vývoje v příštím roce. Nicméně v průběhu roku 2012 se rozpočet může kdykoliv upravit podle konkrétních příjmů.

Ani v minulých obdobích nebyl nikdy rozpočet obce navržen a schválen přehnaně odvážně a během roku se upravoval tak, jak se „dařilo“ v příjmech. I když v době, kdy se např. budovala infrastruktura Na Novině a obec prodávala stavební parcely, byly na příjmech i výdajích obce poněkud vyšší částky. Z pohledu dneška, kdy trh s nemovitostmi stagnuje, bylo tehdy vlastně docela riskantní se do toho vůbec pouštět. Vždyť úspěšnost celé té velké transakce závisela především na úspěšnosti prodeje parcel. To si uvědomuji v plném rozsahu hlavně teď, kdy se prakticky zastavil trh s pozemky, banky jsou opatrné v úvěrování a klienti jsou zdrženlivější.

Níže pro informaci uvádíme porovnání hospodaření obce Břežy za minulá období a schválený rozpočet za rok 2012.

Rok	Příjmy	Výdaje
2003	9,762.307	10,907.241
2004	9,286.734	10,533.084
2005	9,495.493	7,136.462
2006	28,778.384	12,816.637
2007	11,515.825	14,595.097
2008	23,752.880	26,707.422
2009	16,466.459	20,933.685
2010	24,091.717	23,247.571
2011	12,452.085*	13,463.316*
2012	8,753.000	8,753.000

* stav ke konci listopadu 2011

Nárůst příjmů za minulá období umožnil příjem za zábory ZPF, doplatek prodejní ceny od ŘVC, příjmy z prodeje parcel a příjmy z dotací. Ve výdajích dominovaly výkupy pozemků, budování ubytovny v kempu, infrastruktury na Novině, nákup mlýnu a drogerie, zateplení základní školy, rekonstrukce bytů v čp. 2,

přístavba k mateřské školce a další výdaje do údržby a majetku obce.

Tabulka orientačně ukazuje, že v období mezi roky 2006 až 2011 se dařilo investovat i do větších projektů. Ekonomický svět však chystá krizi, a ta se nejspíš projeví i na příjmech obce (a logicky i výdajích) v příštích obdobích. Schválený rozpočet na rok 2012 je vyrovnaný, a jak vidno, počítáme s určitým propadem a snažíme se na něj být připraveni.

Petr Morávek

Ze školní kroniky

Při letošním 66. výročí ukončení 2. světové války stojí za připomenutí některé události z posledních válečných dnů v našem kraji, o kterých se pan řídící učitel Dlouhý rozepsal opravdu podrobně.

V měsících březnu a dubnu roku 1945 valily se často po silnici vedoucí kolem zdejší školy od východu k západu dlouhé řady selských povozů krytých plachtami s civilními uprchlíky z Německa. Stále jich přibývalo. Okresní hejtman přikazoval tyto „národní hosty“ do jednotlivých obcí k ubytování. Z přiškolených vesnic byly takto postiženy hlavně Přelovice. S blížící se frontou ve Slezku a na Moravě opouštěli němečtí uprchlíci dočasná bydliště v našich obcích a stěhovali se dále k západu a jihozápadu, většinou pryč k bavorským hranicím.

Válka spěla ke konci, v sobotu 5. května se začalo s odstraňováním německých nápisů a s vyvěšováním československých vlajek na domech. Lidé si připínali trikolory v československých barvách. Připadali si, jako by se probudili z těžkého spánku, nemohli ani uvěřit, všem se oči leskly radostí a nadšením. V následujících dnech valily se ve spěchu po silnici kolem školy od východu k západu ve dne v noci nepřetržitě proudy ozbrojeného vojska v pancéřových vozech, na tancích a koních a důstojníků v osobních autech. Vojáci odhazovali do silničních příkopů, na pole a do lesů střelivo, třaskaviny, odznaky, potraviny a části vojenské výstroje. Na hřišti u

školy a na poli přes silnici rozdělávali ohně a v nich spalovali vojenské spisy a části výstroje. Když došly pohonné látky, zapalovali i auta. Spoustu ručních granátů naházeli vojáci i do Opatovického kanálu. O měsíc později byl výbuchem granátu těžce zraněn jeden dělník, pracující na čištění Haldy v místech proti škole.

V úterý 8. května Německo kapitulovalo. Od dalšího dne pak pochodovalo německé vojsko kolem školy již odzbrojené a pěšky. Někteří vojáci šli i bosí. S nimi šly i skupiny výrostků z tak zvané Hitlerovy mládeže. Nesmírná utrpení, způsobená nacistickými Němci, národ za velikých obětí konečně překonal. Brutalitu německého nacismu prožíval v době války i učitel zdejší školy Miloslav Veselý. Jako člen ilegální organizace byl 23. října 1941 gestapem zatčen a vězněn v Pardubicích, Terezíně a Drážďanech. Byl odsouzen do žaláře na 3 roky a 2 měsíce, které si odpykával nucenou prací v Německu. Po uplynutí trestu nebyl však propuštěn na svobodu. Byl dopraven zpět do Terezína, kde ke konci války onemocněl tyfem. Ve velmi zbědovaném stavu se vrátil domů po dlouhém utrpení teprve 15. června 1945.

V prvním poválečném školním roce 1945-1946 zůstaly ve škole pouze děti od 6 do 11 let, tedy 1.-5. ročník, starší žáci přešli na měšťanské školy do Přelouče a do Bohdanče. Z příškolených obcí docházelo ze Břehů 61, z Lohenic 12 a z Přelovic 18 žáků, celkem 91 dětí. 1.třída byla samostatná, ve 2. třídě byl spojený 2. a 3. ročník a ve 3. třídě 4. a 5. ročník. Dne 9. dubna 1946 vykonal inspekci na naší škole okresní školní inspektor Bohumír Hendrych, dne 24. května zemský školní inspektor Dr.Bohumil Dostál. Škola byla na základě těchto inspekci Okresním pedagogickým sborem zařazena mezi 10 škol s nejlepším pracovním výkonem.

V poválečných letech ubývalo žáků, v roce 1947-48 jich 1. září nastoupilo pouze 77. Výnosem Okresního školního výboru v Pardubicích a Zemské školní rady v Praze byla naše trojtřídní škola od 1. listopadu 1947 zredukována na dvojtřídní.

Milada Nováková

Hokejbal Břehy

Jménem hokejbalového týmu Beer Stars Břehy vás zvou na naše zápasy I. Zimní přeloučské hokejbalové ligy, kterou letos hrajeme již třetím rokem po sobě, když jsme od roku 2006 do roku 2009 strávili tři ročníky v II. Zimní lize.

2006-07 II. Liga (14. místo)

2007-08 II. Liga (4. místo)

2008-09 II. Liga (2.místo a postup do I. ligy)

2009-10 I. Liga (8. místo)

2010-11 I. Liga (7. místo)

2011-12 I.Liga (?)

Přeloučská zimní hokejbalová liga má největší tradici v Čechách, což potvrzuje již letošní 26. ročník.

S pravidelností se jí účastní hráči 1. a 2. Národní ligy, dokonce i republikové TIPGAMES Extraligy. Přijďte nás podpořit do Přelouče, na místní hokejbalové hřiště Jestřábů Přelouč. (Občerstvení v místě konání ☺)

Info: www.beerstarsbrehy.cz.tl

Díky T.V.

Rozpis zápasů v základní části:

3.12.-sobota

Rockets – Břehy 1:0 s.n.

Dubišar, ZB 12:19, vyl. 1:2

Břehy – Devils 3:2

(0:2) Mar. Drápalík 2x, Kopecký-Pazdera, Homola, ZB 8:17, vyl. 2:3

4.12.-neděle Bobr – Břehy 3:4

(1:1) branky hostů: Malý, Mich.

Drápalík, Jirsa, L. Vlk, ZB 11:10, vyl. 1x6:2

10.12.-sobota 13:00 Břehy : TPS

11.12.-neděle 12:00 Břehy : Cepy

17.12.-sobota 10:00 Fun Club

Jestřábi : Břehy

7.1.-sobota 11:00 Čuníci : Břehy, 15:00 Rio : Břehy

8.1.-neděle 12:00 Kenya : Břehy

14.1.-sobota 14:00 Břehy : Motor

Vážení spoluobčané, rád bych Vás informoval o tom, že na začátku roku 2012 vzniknou nové www stránky naší základní školy. Společně s ředitelem školy začínáme pracovat na jejich obsahu a formě. Máte-li jakékoliv nápady nebo zajímavé materiály ze svých školních let z naší březské školy (fotografie, vysvědčení, atd.) a nebude Vám vadit je zveřejnit na internetových stránkách školy, prosím kontaktujte mě buď na emailu, nebo telefonicky.

Dále Vás chci upozornit na založený facebookový profil.

www.facebook.com/obecbrehy kde je možné mezi sebou komunikovat a zasílat všem členům skupiny informace z obce, a podobně.

Protože si uvědomuji, že internet a například facebook je pro hodně lidí ještě ne úplně známou věcí, rád bych v příštím roce, bude-li zájem, udělal několik kurzů pro naše občany na téma práce s počítačem, internetem a vším o co bude zájem a budu sám vědět.

V roce 2012 ještě vzniknou internetové stránky březských hasičů a zde platí to samé jako u školy, máte-li a nevdá vám zveřejnění zajímavých dokumentů nebo fotografií prosím kontaktujte mě. Na závěr bych Vám všem rád popřál klidné vánoční svátky a hodně zdraví v novém roce 2012.

Lukáš Novotný

email: tora-bora@seznam.cz telefon:

466 958 491 mobil: 604 318 635

P.S. Připomínám, že je možné se zdarma zaregistrovat na OÚ a dostávat SMS zprávy z obce na Váš mobil. (Důležité informace). Více se dozvíte na OÚ u paní sekretářky nebo na www stránkách obce.

PN Obchod Petra Novotná děkuje svým zákazníkům za přízeň a přeje všem klidné svátky a šťastný rok 2012. Přijďte si vybrat ze široké nabídky dárkových předmětů, keramiky, čajů, medoviny nebo ochutnat výborná stáčená vína- výběr ze 7 druhů. V nabídce jsou i výběrová lahvová vína- vhodné jako dárek. Vánoční otevírací doba : svátky zavřeno, 27.12 - 30.12 : 8.30-11.30 13-16 h ; 31.12 : 8.30 - 11h

Břežan připravila Petra Novotná a Petr Morávek. Břežan – nepravidelný zpravodaj občanů obce Břehy a Výrova. E-mail : oubrehy@prelouc.cz Adresa redakce: Bahníkova 8, 535 01 Břehy, tel./fax: 466 959 618. Vychází zdarma v nákladu 360 výtisků. Povoleno MK ČR pod zn. E 10141. Názory redakce nemusí být totožné s názory občanů, jejichž příspěvky byly zveřejněny. Neprošlo jazykovou úpravou.