

Břežan



ZPRAVODAJ OBČANŮ BŘEHŮ A VÝROVA

Ročník XVII

Číslo 1

Březen 2008

Vážení čtenáři,

Po odmlce opět vydáváme další číslo našeho nepravidelného občasníku Břežan.

Před námi je jaro a od minulého podzimního čísla Břežanu zase uplynul (nebo spíš rychle odflíel) čas, který znamenal další a další dění v obci ...

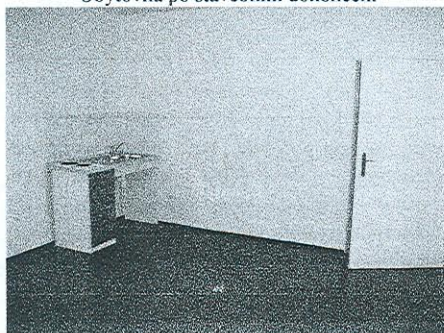
Právě pro možnost častějšího vycházení Břežanu byla do redakční rady vybrána obecním zastupitelstvem paní Petra Novotná, která bude samostatně připravovat ve spolupráci s ostatními uskupeními (např. SDH, MOPEd klub, TJ SOKOL atd.) příspěvky a články do našeho obecního zpravodaje. Tím bude zajištěna větší pestrost zpravodaje. Nicméně i nadále si jako obecní zastupitelstvo ponecháváme povinnost informovat občany o záležitostech správy a rozvoje obce. OZ

Zázemí pro vozičkáře v autokempu Buňkov

Nové ubytovací zařízení v autokempu bylo včas dostavěno a stihli jsme včas i kolaudaci. Tempo výstavby bylo dobré a podstoupit určité riziko se nám vyplatilo. Majetek společnosti Autokemp Buňkov s.r.o., která je 100% vlastněná obcí Břežany (a devítičlenné obecní zastupitelstvo tvoří valnou hromadu této společnosti) se zvýšil o více než 6 mil. Kč. Z toho obec vložila do této společnosti (na ubytovnu) ze svých finančních prostředků kapitálový vklad 3 mil. Kč. Další 2,95 mil. Kč nám poskytlo formou dotace Ministerstvo pro místní rozvoj ČR. Fyzicky přibyla v kempu moderní ubytovna s osmi třílůžkovými pokoji s možností přistýlek s celkovou kapacitou 8x3=24 míst resp. 8x4=32 míst. Pokoje jsou komfortní s malou kuchyňskou linkou a se samostatným sociálním zařízením – koupelnou se sprchou a WC. Ubytovna je řešena i pro tělesně postižené, takže tím se náš autokemp stává zase zajímavější.

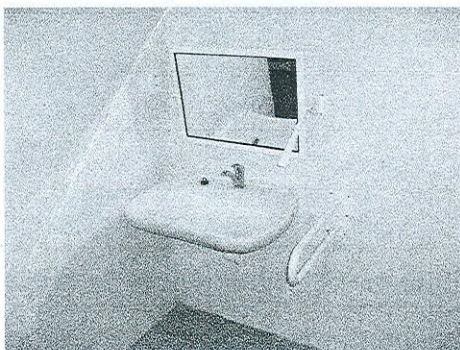
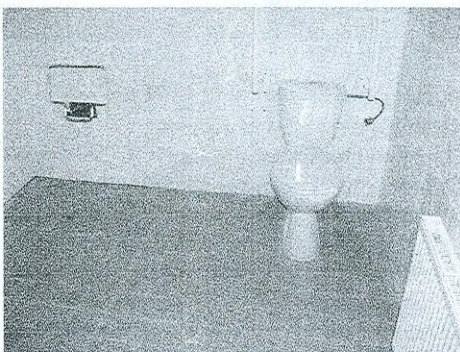


Ubytovna po stavebním dokončení



V každém z 8 pokojů je i malá kuchyňská linka pro vaření např. snídaní a večeří.
A samozřejmě i tři postele, skříň, stůl a židle.

Akce výstavby byla myšlena i pro rozšíření provozu kempu na mimoletní měsíce – a to především v oblasti poskytování služeb ubytování. Již dnes ji autokemp nabízí na svých internetových stránkách. Význam ubytovny pro obec naší velikosti však není jen v poskytování běžných ubytovacích služeb.



U každého pokoje je velká koupelna se sprchou, umyvadlem a WC splňující i využití pro vozičkáře.

Toto zařízení je především i dostatečným zázemím pro občany obce, kteří se ocitnou v nouzi z titulu např. živelné katastrofy nebo

požáru svého rodinného domu. Zde by jistě našli přechodný azyl po dobu nezbytně nutnou, než by si svůj dům dali opět do pořádku. Mám za to, že bylo skoro povinností obce vytvořit takovouto rezervní kapacitu a nám se to podařilo. Využití pak bude i pro restauraci v autokempu, která po dohodě s autokempem může nabízet pořádání větších společenských akcí, ať už svateb nebo různých školení, a to s nabídkou ubytování v naší ubytovně. Petr Morávek

Kolik nás je v obci

K datu 20.03.2008 je k trvalému pobytu v obci hlášeno celkem 957 osob – občanů ČR, z toho 479 mužů a 478 žen. Děti do 15 let je 126 a dětí do 18 let je 158. Průměrný věk je 41 let. Občanů starších 60 let je 209. PEMO

Mikulášská nadílka

Mezi posledními akcemi ke konci roku se konala 8. prosince 2007 Mikulášská nadílka v hostinci Na Křížovatec. Jako vždy přišlo hodně dětí, a těch čertů! Hotové peklo! Nechyběl samozřejmě ani Mikuláš a andělé. Každé "hodné" dítě bylo odměněno a kdo měl chuť, tak si zatancoval nebo zasoutěžil. Akci pořádali Mladí hasiči za přispění OÚ. Jako dárek do nového roku obdrželi občané Břehů krásný kalendář z dobovými fotografiemi.

Pejskaři

Také rádi chodíte na procházky? S přibývajícím sluníčkem se vydá na procházku každý rád, ale bude si muset dávat dobrý pozor, aby si domů kromě hezkých zážitků nepřinesl „NĚCO“ navíc. Proto prosíme všechny „páníčky“, aby věnovali pozornost tomu, kde se pejsek „vyvenčí“. V mnoha městech jsou zavedeny odpadkové koše na psí exkrementy, naše obec o nich zatím neuvažuje. Věříme, že se každý majitel pejska nad tímto problémem zamyslí a po svém „příteli člověka“ uklidí – pejsek to totiž sám neumí!

Dětský karneval

Dětský karneval se konal 24.2.2008 v hostinci Na Křížovatec. Konečně se nám podařilo se „domluvit“ a tak se na akci podíleli jak členky SOKOLA, MLADÍ HASIČI, MAMINKY a dobrovolníci. Díky finančnímu příspěvku OÚ, MLADÝCH HASIČŮ, SOKOLA mohli být odměněny všechny masky a ještě si mohli

zatočit kolem štěstí, kde vyhráli některou z cen od EGA. Děkujeme také výbornému D.J. panu starostovi a panu Rambouskovi za skvělé moderování.

Hasičský ples

Okresní ples dobrovolných hasičů ve Chvaleticích se opravdu vydařil. Asi 90 tancechtivých březáků se 29.2. hodila do "gala" a autobusy pana P. Pemla se dopravili do Chvaletic. K tanci a k poslechu, ale hlavně k tanci, hrála skupina ECHO a myslím, že nebylo co vytknout. Krásné předtančení, roztomilé mažoretky, bohatá tombola a vitančení návštěvníci plesu - to je výborná vizitka organizátorů. Děkujeme za hezkou zábavu a těšíme se za rok.

Babský bál

Kdo nechce čekat až na příští rok, má příležitost přijít si zatančit 5. dubna do hospody Na Kříži, kde se bude konat „Babský bál“. Všechny srdečně zveme!

MŠ Břehy

V MŠ proběhlo výběrové řízení pro přijetí dětí pro příští školní rok. Přijato bylo 6 dětí a celkový počet tak činí 25, což je maximální možný počet. K zúžití zahrady přispěje zajisté nový domeček, který je alespoň částečnou náplastí za nutné skácení stromů. Děti se chystají s prvním jarním dnem na odnesení Moreny.

ZŠ Břehy

Stejně jako každý rok se i ve školním roce 2006/2007 podrobili žáci 5.ročníku vědomostním testům, které umožní porovnání s ostatními školami ČR. Úroveň našich žáků posuďte sami.

- **KALIBRO** – testováno bylo přes osm tisíc žáků.

Úspěšnost :
Naši žáci - celostátní průměr.

Český jazyk	74% - 62%
Matematika	54% - 47%
Humanitní základ	62% - 61%
Přírodovědný základ	70% - 64%

- **CERMAT** – testováno přes padesát tisíc žáků !!!

Matematika	67% - 61%
Český jazyk	63% - 61%
Obecné dovednosti	71% - 63%

Mimořádný výkon se podařil Lence Fudlové, která získala v obou matematických testech 100%.

Úspěchy slavili žáci i ve sportu. Smíšená družstva se zúčastnila turnajů v kopané, ragby a florbalu. Florbalový turnaj ve Chvaleticích jsme vyhráli, v ostatních statečně bojovali. Největší oporou ve všech sportech byl Petr Stačina, ale pochvalu za bojovnost si zaslouží všichni.

Mgr. V. Hameršmid

Neodpustíme si poznámku : „Děkujeme“.
Obecní zastupitelstvo

Cvičení ve Břehách

Sokol Břehy nabízí cvičení pro každého. Pro ulehčení vaší volby vám jednotlivé druhy cvičení přiblížím. První cvičení je již v pondělí od 9 hod. Cvičení je pro maminky ale i tatínky s jejich ratolestmi. Od známého „Kolo, Kolo, Mlýnský“ se děti naučí další říkanky spojené s určeným pohybem. Dále se seznámí s cvičením na „hopsacím“ míči, to vše spolu s maminkou nebo tatínkem a postupným přivykáním na větší kolektiv dětí. Ke konci hodiny děti cvičí na trampolíně, lavičce, nebo si hrají v domečku. Cvičení je vhodné pro děti od 1 roku do 4 let. V pondělí od 19.30 hod pokračuje program v tělocvičně GYMBALLY. To jsou míče, na kterých se dopoledne baví děti. První část hodiny je rychlejší na zahřátí, druhá je pak posilovací. Výhody míče: šetří klouby a zapojuje málo používané svaly. Cvičení je vhodné pro všechny věkové skupiny, dobrá stabilita je ovšem více než doporučena. V úterý začínají hodiny AEROBIKU v 19.30 hod.. Výhodou těchto hodin je značná rozmanitost. Hodně se cvičí na stepech, ale Lucka se vždy přizpůsobí, z čehož plyne, že se nemusí bát přijít ani úplní začátečníci. Závěrečná relaxace při uklidňujícím hlasu Lucky je opravdu super. Ve středu od 16 hod cvičí Mladší školní děti. Převážnou část cvičících tvoří holčičky, ale i kluci budou vítáni. Naučí se základy aerobiku, gymnastiky a zahrají si míčové hry. Hodiny jsou pestré a děti se při nich rozhodně nenudí! Čtvrtek 19:30, REHABILITAČNĚ KONDIČNÍ je tradičně oblíbené a věkově naprosto neomezené cvičení. Máte-li problémy se zády, nebo potřebujete posílit svaly celého těla, je právě toto cvičení pro Vás. Na všechny se moc těšíme!

Divadlo Karlín

Obec Břehy pořádá výlet do Prahy do divadla Karlín na operetu:

ČARDÁŠOVÁ PRINCEZNA

Do divadla se pojedje 13. dubna 2008 (neděle).

Začátek představení je v 15 hod

Cena vstupenek: 410 Kč

Dopravu hradí obec Břehy

Odjezd v 8:30 od zastávek autobusů

Před divadlem se projdeme po Vyšehradu

Hlásit se můžete u p. Novotné 46695849!

Kulturní akce Přelouč

1.4. Divadelní komedie – Smíšené pocity
Hrají: J.Hlaváčová, L. Hampl
Režie: L. Munzar

Vstupné 250 Kč, Občanská záložna
26.4. Komedie – Paní Savageová
v rozpacích

19:30 hod Divadelní spolek
Poděbrady, Občanská záložna

29.4. Koncert skupiny Kamelot, Občanská
záložna

2.5. Jiří Schmitzer – Vinotéka Kotýnek,
vstupné 429 Kč

15.5. Zuzana Bubínková + Lešek Semelka,
Občanská záložna

Blahopřejeme!

22.2. Oslavila 80-té narozeniny
p.Olga Kneisslová

- 3.3. Oslavila 85-té narozeniny
p.Věra Malá
6.4. Oslaví 75-té narozeniny
p.Miroslav Hrevuš

Všem oslavencům přejeme hodně zdraví a vy můžete vyzkoušet jejich recepty:

Opitý Jáno od p. Kneisslové

4 žlutky, 15 dkg flóry, 15dkg cukru, 12dkg oříšků, velká lžice kakaa, 7dkg hrubé mouky, trochu prášku do pečiva + sníh z bílků – upečeme placku.

Ořechová nádivka – 20 dkg ořechů, 2 hrsti písk. Cukru, 1 vanilkový cukr, rum (trochu vody na spojení). Nádivku dáme na polovinu upečené placky. Čokoládový krém – trochu kakaa, trochu moučky a trochu mléka – spojit. Rozpusťte trochu čokolády na vaření a spojit, nechat vychladnout, přidat flóru a trochu másla utřít a dát na druhou polovinu a polijeme čokoládovou polevou.

Zeleninová pomazánka od p. Malé

20 dkg celeru, 20 dkg mrkve – obojí nastrojíme, malá majolka, menší cibule – nakrájet, sůl, pepř, citron.

Dobrý krém – p. Malá

1 tvaroh, ztužovaadlo do šlehačky, cukr, uvařená káva.

Knihovna

Březen byl vždy měsícem knihy, a proto jsem navštívila p. Forštovou, která se věnuje půjčování knížek již 50 let. Do naší knihovny chodí asi 40 čtenářů, z toho asi 15 dětí. Pokud se chcete přidat a nějakou knihu si vypůjčit, zaplatíte pouze 3 Kč za vystavení průkazky, samotné půjčení knih je zdarma. O nové tituly není nouze, protože knihovna úzce spolupracuje s Městskou knihovnou v Přelouči. Půjčit knížky si přišla i Ivanka Lagronová, která patří mezi časté návštěvníky a čte i svému synovci Františkovi, pro kterého půjčila knížku O Splašené koloběžce. Knihovna má otevřeno v pondělí a pátek, vždy od 15 do 16:30 hod. Můžete zde využít i počítač s přístupem na internet zdarma. Těšíme se na nové čtenáře.

Vichřice Emma

Dne 1. března se naší obci prohnala vichřice Emma, která hned po ránu zmobilizovala členy záahové jednotky SDH. V dopoledních hodinách odstranili několik padlých stromů na silnici do Přelouče. Naštěstí největší nápor větru se obci vyhnul.



Rychlý zásah jednotky SDH Břehy

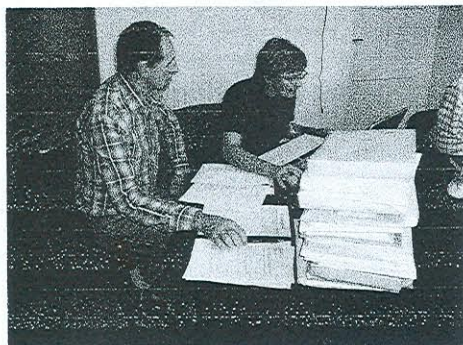
Odnesla to střecha na stavení čp. 20, tlaková vlna větru vyrazila vrata vedlejší stodoly, na stodole v Zemědělské ulici a na naší hasičské zbrojnici spadlo několik desítek tašek, na zahrádce vedle silnice do Přelouče doslova odletěl zahradní domek a jeho části vítr odfoukl až doprostřed pole na druhé straně silnice.



Členové zásahové jednotky SDH Břehy při odklizení padlých stromů na silnici do Přelouče. Poděkování patří členům zásahové jednotky SDH Břehy, kteří, ač po plesu, který byl v pátek ve Chvalčicích, opět nezklamali ... I přes varování, které bylo obecním rozhlasem vyhlášeno už v pátek, lidé vyjízďeli automobily v sobotu do velkého větru. Naštěstí se nikomu nic nestalo a všechno dopadlo dobře.

Výběrové řízení Břehy-Sever

Obec Břehy vyhlásila na informačním systému pro veřejné zakázky 28. ledna 2008 v souladu se zákonem č. 137/2006 Sb. otevřené výběrové řízení na výběr zhotovitele „Infrastruktury pro výstavbu Břehy-Sever“. Cílem obce jako investora je zajistit, aby tato velká a náročná akce byla zhotovena profesně kvalitní firmou a za přijatelných finančních podmínek. Součástí nabídek firem tak podle zadávacího řízení byla i povinnost předložit návrh smlouvy o dílo s upřesněnými položkami odpovídající budoucí realizaci. Termín pro podání nabídek byl stanoven na 20. únor 2008 do 15.00 hodin. Do výběrového řízení se přihlásilo 21 firem, z nichž 2 byly komisí pro otvírání obálek vyřazeny pro nedodržení povinných příloh. Hodnotící komise, složená ze zastupitelů obce, jmenovaná starostou a odsouhlasená zastupitelstvem obce, vybrala za účasti zástupce firmy TERREA a.s., která výběrové řízení organizovala, firmu VAKSTAV spol. s r.o. Jablonné nad Orlicí s nejnižší podanou nabídkovou a smluvní cenou 17,763.000,- Kč. Tato cena byla dosažena i tím, že sama firma navrhuje snížení základní ceny, která vyplynula z rozpočtového ohodnocení díla, aniž to bude mít dopad na kvalitu. Takto je to smluvně připraveno.



Firma TERREA a.s. - výběrové řízení

S firmou bude podepsána smlouva o dílo a dne 2. dubna 2008 bude předáno staveniště, výtýčeny existující podzemní sítě a parcely a práce se rozeběhnou na plné obrátky. Konečný termín dokončení je smluvně stanoven na 15. listopadu 2008. Stavba bude po dokončování postupně předávána a tak lze předpokládat, že na podzim by již bylo možné, aby si noví majitelé chystali materiál na výstavbu nových rodinných domů.

Prozřetelnou a uvážlivou organizací obec získává v rámci výstavby Břehy-sever do svého majetku čtyři stavební parcely o celkové rozloze 3742 m², které jsou ponechány jako rezerva pro výstavbu budoucí nové moderní dvoutřídní mateřské školky s kapacitou 2 x 25 dětí a např. menšího sportovního a dětského hřiště vedle. Nová mateřská škola je pro obec nutností, protože s výstavbou nových rodinných domů přibudou děti. Další záměr výstavby RD v naší obci na sebe nenechá dlouho čekat a musíme být připraveni na to, že maminky dětí, které dosáhnou např. tří let budou chtít chodit do zaměstnání, mj. proto, aby mohli pomoci splácet hypotéku na bydlení atd. Na rozdíl od sociálně-inženýrských propočetů a novinářských tezí o průměrném dostatku kapacit předškolních zařízení v rámci celé ČR si konkrétně v naší obci myslíme právě opak. Jsme obcí, která se nachází v příznivé poloze v rámci Pardubického kraje, jsme obcí s rozvojem pracovních příležitostí a to jak v obci samotné, tak zejména v blízké Přelouči a Pardubicích. Je naší povinností připravit pro mladá takové podmínky, aby se jim u nás v obci dobře bydlelo. V tom slově dobře je obsažena i nová mateřská školka. (A aby jeden rodič dobrovolník (amatér) hlídal několik „cizích“ dětí bez základních pedagogicko-psychologických zkušeností aj. odborných předpokladů včetně hygienického a stravovacího zázemí se jeví spíše iluzorní a možná i riskantní ... pro děti samotné.) Uvolněním staré mateřské školy pak obec získává tolik potřebnou budoucí kapacitu na objekt pro seniory, ať už jeho koncepce bude pro začátek jen jako klub seniorů třeba s knihovnou nebo tam přibudou výhledově i pokojíčky pro ubytování seniorů. PEMO

Velká akce

PRODEJ STAVEBNÍCH PARCEL

Začátkem dubna 2008 má obec **záměr odprodat 30 stavebních parcel v lokalitě Břehy-Sever**. Vlastní odprodej žadatelům na základě jejich písemné žádosti o konkrétní parcelu bude schvalovat celé obecní zastupitelstvo tak, aby byla zaručena transparentnost a spravedlnost celé této transakce.

Tímto tedy vyzýváme občany obce a samozřejmě i ostatní zájemce o podání písemné žádosti o odkoupení parcely pro výstavbu rodinného domu od obce Břehy. Veškeré písemné žádosti musí být podány do podatelny Obecního úřadu Břehy. Jiné možnosti, např. telefonické, ústní nebo mailové nedoporučujeme pro jejich nižší spolehlivost doručení apod.

Žadatel, který bude vybrán, bude předložena kupní smlouva, která bude obsahovat předmět smlouvy (číslo pozemkové parcely a její

výměru), cenu (vyjádřenou pevnou částkou v Kč) a termín plnění. V dalším ujednání kupní smlouvy budou ochranné podmínky pro prodávající i kupující za kterých obec získá tzv. právo zpětné koupě a povinnost kupujícího dokončit stavbu s opočením do pěti let od data podpisu této smlouvy, nejpozději do konce roku 2013. Těmito smluvními ujednáními chceme zamezit spekulacím s pozemky.

Ale teď to nejpodstatnější - cena parcel :

Cena parcel je kalkulována jako součet všech rozhodujících výdajů, které obec měla a bude mít s jejich přípravou až do stadia, kdy se stanou parcelami stavebními se všemi náležitostmi a včetně nových komunikací v této lokalitě.

Začalo to výkupy polí od soukromých vlastníků - restituentů 2,097.745,- Kč.

Obec vkládá své pozemky v hodnotě min. 1,456.585,- Kč.

Geometrické plány, zaměrování a ostatní dílčí výdaje do pozemků 175.900,- Kč.

Regulační plán se všemi výdaji 100.000,- Kč.

Celkem „pozemky“ 3,830.230,- Kč.

Následují již známé výdaje a náklady na infrastrukturu :

Projektové práce 376.184,- Kč, přeložka sloupů vedení 35 kW 180.000,- Kč, poplatky MěÚ Přelouč 6.500,- Kč, platba ČEZu za zasíťování 562.500,- Kč, náklady na zřízení veřejného osvětlení a rozhlasu 850.000,- Kč a náklady na provedení infrastruktury firmou VAKSTAV spol. s r.o. 17,762.142,- Kč.

Celkem tyto náklady budou ve výši 19,737.326,- Kč. Na jednu prodávanou stavební parcelu tak případnou náklady ve výši 657.910,- Kč. Je sice pravdou, že v lokalitě jsou 4 parcely v držení obce a další v držení původních aj. vlastníků, avšak ti všichni vyšli obci vstříc a souhlasili s výstavbou (je i v jejich zájmu) a je proto samozřejmostí, že navýšení ceny od nich nelze čít - není ani žádný právní podklad, proč by tomu tak mělo být. Hlavním a postačujícím přínosem pro obec jsou získané pozemky pro výstavbu budoucí nové mateřské školky, budoucí daňové výnosy z nových obyvatel a naplněnost základní školy atd.

Z výše uvedené kalkulace je zřejmé, že cena resp. hodnota stavební parcely, vzniklé záměrem zafinancovat výše uvedené ze strany obce, je dána součtem všech výdajů, které obec měla, má a bude mít s jejich pořízením a výstavbou infrastruktury, děleným počtem parcel prodávaných, čili tržně hodnotitelných. Tak se jednoduše dostáváme k přesným cenám jednotlivých parcel, jejichž hodnota je ovlivněna především investicí do infrastruktury.

Ceny jednotlivých parcel uvádíme níže :

Parcela č. 1	912 m ²	735.430,- Kč
Parcela č. 2	890	733.560,- Kč
Parcela č. 3	890	733.560,- Kč
Parcela č. 4	977	740.955,- Kč
Parcela č. 5	887	733.305,- Kč
Parcela č. 6	891	733.645,- Kč
Parcela č. 7	891	733.645,- Kč
Parcela č. 8	949	738.575,- Kč
Parcela č. 9	915	735.685,- Kč
Parcela č. 10	Obsazeno*	
Parcela č. 11	Obsazeno*	

Parcela č. 12	885	733.135,- Kč
Parcela č. 13	914	735.600,- Kč
Parcela č. 14	Obsazeno*	
Parcela č. 15	Obsazeno*	
Parcela č. 16	915	735.685,- Kč
Parcela č. 17	878	732.540,- Kč
Parcela č. 18	877	732.455,- Kč
Parcela č. 19	878	732.540,- Kč
Parcela č. 20	850	730.160,- Kč
Parcela č. 21	876	732.370,- Kč
Parcela č. 22	876	732.370,- Kč
Parcela č. 23	876	732.370,- Kč
Parcela č. 24	1385	775.635,- Kč
Parcela č. 25	1272	766.030,- Kč
Parcela č. 26	1011	743.845,- Kč
Parcela č. 27	962	739.680,- Kč
Parcela č. 28	1064	748.350,- Kč
Parcela č. 29	966	740.020,- Kč
Parcela č. 30	1058	747.840,- Kč
Parcela č. 31	Rezerva pro novou MŠ	
Parcela č. 32	Rezerva pro novou MŠ	
Parcela č. 33	Rezerva pro novou MŠ	
Parcela č. 34	Rezerva pro novou MŠ	
Parcela č. 35	856	730.670,- Kč
Parcela č. 36	848	729.990,- Kč
Parcela č. 37	872	732.030,- Kč
Parcela č. 38	838	729.140,- Kč
Parcela č. 39	818	727.440,- Kč

Parcely, u nichž je uvedeno „Obsazeno*“ jsou na základě platných smluv o smlouvách budoucích rezervovány k odprodeji původním vlastníkům polí.

Výše uvedený soupis stavebních parcel je neměnný co do jejich členění a ceny. Nelze připustit, aby si někdo koupil dvě parcely vedle sebe a chtěl stavět „řadovku“ nebo autodílnu. Na lokalitu je zpracován konkrétní regulační plán, který umožní stavebníkům stavět podle novelizovaného stavebního zákona č. 183/2006 Sb. jen rodinné domy a to pouze na ohlášení (při splnění podmínek daných §104, pokud budou mít kompletní a odpovídající projektovou dokumentaci. Oč děle trvala příprava na výstavbu, o to rychleji pak půjde výstavba domů samotná. Vše potřebné bude kompletně připraveno a dokončeno. Od jara roku 2009 tak výstavba rodinných domů může běžet na plné obrátky.

Zájemci o koupi parcel mohou na Obecní úřad Břehy doručovat už konkrétní žádost o koupi, která by měla obsahovat jména a příjmení budoucích kupujících, jejich data narození nebo rodná čísla a místa trvalého pobytu. Dále pro lepší vyřízení kontaktní telefonní čísla a příp. i e-mailovou adresu apod. Pro vybrané zájemce, které vybere celé obecní zastupitelstvo, bude připravena kupní smlouva a vybraní zájemci budou vyzváni (např. telefonicky) k jejím podepsání na Obecním úřadu ve Břehách se současným ověřením podpisů na smlouvách. Kupní cena bude splatná při podpisu kupní smlouvy. Vážní zájemci z řad občanů obce Břehy jsou upřednostněni tím, že o prodeji vědí o něco dřív než ostatní (v minulosti byli informováni), a také, že se mohou zúčastnit veřejného zasedání obecního zastupitelstva, které svoláváme na příští čtvrtek 3. dubna od 18.00 hodin v restauraci v autokempu. Zde bychom chtěli mj. více informovat o podrobnostech, jak prodeje stavebních parcel, tak i výstavby infrastruktury a investic s tím spojených.

Ing. Petr Morávek

Odpady

Ačkoliv nás již zima pomalu opouští (i když nynější počasí tomu moc nenasvědčuje) a zanedlouho skončí i topná sezona, považují za nutné vás upozornit a informovat v následujícím článku na jeden velmi špatný nešvar některých z nás. Jak jsem na něj přišel? Stačí se projít kdykoliv k večeru po naší obci a nepochybně jej odhalíte také. Do nosu vás v některých místech „praští“ chemický zápach a jedovatý kouř ze spalovaných nebezpečných odpadů – především pak plastů a PET lahví v domácích kotlích. Je pravda, že náklady na vytápění i na likvidaci odpadů neustále rostou, ale pálení odpadu doma opravdu NENÍ dobrý způsob řešení tohoto zdražování.

Domácí kamna, krby a kotle, jak všichni víme, nelze vybavit drahou technologií pro dokonalé hoření a čištění spalin, a tak pálení odpadu (zvláště pak již zmíněných plastů a PET lahví) v nich, znamená vypouštění mnoha toxických látek a jedů do ovzduší. Mimo jiné vznikají polyaromatické uhlovodíky, dioxiny, furany, těžké kovy, ftaláty, a to jsou vše vysoce nebezpečné látky. Většina z nich je rakovinotvorná, poškozují také imunitní systém a ovlivňují nervovou soustavu.

Pokud si ti, kteří spalují odpad, myslí, jak chytře se jej zbavili, hluboce se mylí. Ano, zbaví se fyzicky určitého objemu odpadu, ale vše jedovaté a nebezpečné z něj zůstává ve spalinách a ze vzduchu tyto látky vydýchá nejen takovýto pomatený spalovač odpadu, ale i jeho a vaše děti a všichni sousedé. A to je vlastně hlavní důvod proč tento článek píše. Spalováním odpadů totiž nepoškozuje zdraví onen člověk jen sám sobě, ale také svému nejbližšímu okolí, sousedům – a to je nepřipustné.

Na závěr bych rád zdůraznil, že ve Břehách máme k dispozici dostatek kontejnerů na odpady všeho druhu, jež jsou umístěny u „nového „ i „starého krámu“. Dále pak je možno vozit zelený odpad (v sezoně) do kontejneru u technických služeb a také můžete počítat s pravidelnými svozy nespálitelného a nebezpečného odpadu (obvykle 2x za rok), které hradí naše obec. Znamená to, že stačí jen malinko zodpovědnosti, méně lenosti a většiny nebezpečných odpadů se můžeme zbavit zcela ZDARMA a legálně.

PJ

Podařila se dobrá věc ...

V loňském roce jsme včas podali žádost o dotaci spolu se zpracovaným projektem na rekonstrukci kanalizace v ulici v Zákoutí v souvislosti s výstavbou Břehy-Sever na Státní fond zemědělské infrastruktury. Žádost byla podána v Hradci Králové ve spolupráci s poradenskou firmou. Důsledně jsme opravili všechny položky v naší žádosti podle pravidel. Dalo to samozřejmě dost starostí a přípravy. Nyní, několik dní po vyhlášení výsledků hodnocení a výběrového řízení, kdy se podané žádosti s projekty hodnotily, jsme se dozvěděli velmi příznivou zprávu. Obec Břehy byla vyhodnocena jako budoucí příjemce této dotace v příznané výši 12,040 milionu Kč. To je pro obec naší velikosti velmi významná injekce, která usnadní nastartovat rozvoj obce směrem k vyšší pravděpodobnosti, že se nám podaří plnit slíbené cíle, ale nejen to. Podaří se nám přiblížit se k reálné možnosti zahájit v obci neprodleně po dokončení výstavby

infrastruktury Břehy-Sever budování nové moderní mateřské školky. Tuto investici si totiž děti zaslouží, a jak již jsme uvedli v minulosti, umožní to posléze, po dostavbě nové školky, uvolnit objekt staré školky na klub pro důchodce, seniory apod. A to je opět to, co v naší obci doposud chybí.

Ing. Petr Morávek

ZEMNÍ PRÁCE A TRAKTOROVÁ DOPRAVA

Martin TOMAN



Břehy, K Pile 34
535 01 Přelouč



tel.: 602 165 268, 607 233 455

e-mail: martintomanbrehy@seznam.cz

PREMÍSTVOVANI A NAKLÁDANI MATERIÁLU A PALET
VESKERE VYKOPY VČETNÉ PŘÍPOJEK K DOMŮM
ZAKLADY STAVEB - HLOUBENÍ A ZAVAŽENÍ
POZEMNÍ A TERÉNNÍ ÚPRAVY
BAGROVÁNÍ BAZENŮ A JIMEK
DOVOZ A PŘEVOZ PISKU, ŠTĚRKU, SUTI.
BETONU A JINÝCH MATERIÁLŮ
NABÍZÍM SPOLUPRÁCI STAVEBNÍM FIRMAM.
OBCENÍM ÚŘADŮM I SOUKROMÝM OSOBAM

HYPOTÉKA?

**NEOBCHÁZEJTE BANKY,
PŘINESEME JE K VÁM!**

&

**VYBEREME
NEJVÝHODNĚJŠÍ ŘEŠENÍ!**

**GOLEFINANCE
HYPOTEČNÍ MAKLÉŘI**

- SLUŽBA ZDARMA
- HYPOTÉKA PRO VŠECHNY
- VIP SAZBY PRO KAŽDÉHO
- VEŠKERÝ SERVIS
- VŠECHNY BANKY V ČR
- STAVEBNÍ SPORITELNY

FRANTIŠEK ŠARAVEC TEREZA HORÁKOVÁ
Mob.: 603 913 182 Mob.: 731 271 987

Břežan připravili : Petra Novotná a Petr Morávek.

Břežan – nepravidelný zpravodaj občanů obce Břehy a Výrova. E-mail: oubrehy@prelouc.cz
(Neprošlo jazykovou úpravou)
Adresa redakce: Baňníkova 8, 535 01 Břehy, tel./fax: 466 959 618. Vychází zdarma v nákladu 370 výtisků.
Povoleno MK ČR pod zn. E 10141. Názory redakce nemusí být totožné s názory občanů, jejichž příspěvky byly zveřejněny.
Internetové stránky obce : www.obcebrehy.cz