

Břežan



ZPRAVODAJ OBČANŮ BŘEHŮ A VÝROVA

ROČNÍK XIII

ČÍSLO 1

leden 2004

Statistika za rok 2003

V obci Břežany bylo k 31.12.2003 přihlášeno k trvalému pobytu celkem 930 osob. (Nejvyšší počet byl v měsíci lednu a to 937 osob).

Z celkového počtu 930 osob bylo 461 mužů a 469 žen.

Narození: chlapci 4, děvčata 3

Zemřelí: muži 6, ženy 8

Přistěhovaní: muži 6, ženy 12

Odstěhovaní: muži 6, ženy 7

Ke stejnému datu bylo v obci 336 čísel popisných.

Zimní údržba místních komunikací

Pravé zimní počasí se již projevilo sněhovou nadílkou, která byla díky pracovníkům TS obce s úspěchem zvládnuta. Problémem údržby zůstávají vesměs všechny ulice slepé (Na Pískách, U Břežinky, Zemědělská, K Urnovému háji a Lesní), kde naši dostupnou techniku nelze úspěšně použít. Multikára je stroj vyloženě letní a tudíž, jak na sněhu nebo ledu zastaví, už se sama nerozjede a její další pohyb je závislý na pomoci okolí. Prohřívání také znesnadňuje již tolikrát znižovaná stání aut po obou stranách komunikací. Jak je vidět, někteří občané jsou nepoučitelní, průjezdnost jim nic neříká a znění některých paragrafů vyhlášky o provozu na pozemních komunikacích také ne. Náprava tohoto stavu bude tedy opět na činnosti Městské policie. Dalším jevem při snaze zabezpečit co nejlepší údržbu komunikací jsou někteří občané, kteří se rozčilují nad tím, že na vymetený chodník je pluhováním navršen sníh. Tato situace sice dokáže naštvat, ale lze ji k oboustranné spokojenosti vyřešit. Jak? Neprohřívání chodníků v celé šíři, pouze pro možnost průchodu a tím ponechat část pro nahnatý sníh. V platnosti jsou sice různá práva a povinnosti, ale zapomíná se na odstavec, který oznamuje, že občan je povinen užít takové cesty, která je pro

něho schůdnější a bezpečnější. V našich podmínkách tedy prohrutá, případně posypaná komunikace v co největší šíři. Většina chodníků u domů trvale neobydlených je stejně v zimním období neprůchozí.

Z naší strany lze závěrem konstatovat, že přes tyto určité problémy je sjízdnost komunikací a veřejných prostor, zejména u prodejny potravin, dobře zajištěna a bude tak i nadále.

LaBe

Využití mechanizace pro občany obce

Návrh možností zapůjčení mechanizace kterou vlastní obec, projednalo OZ na své poradě dne 15.1.2004 a návrh schválilo v níže uvedených podmínkách a cenových relacích. Zapůjčení bude projednáváno s vedoucím TS, p. Jiřím Němcem, který bude oprávněn půjčovně účtovat, vybírat a vydávat potvrzení o platbě. Mechanizace bude kromě míchačky zapůjčována a účtována pouze s obsluhou. Uvedené ceny jsou včetně spotřebovaného PHM.

Multikar	10,-Kč/km +100,-Kč/hod
Sekačka (traktůrek)	150,-Kč/hod + 100,-Kč/hod
Vibrační deska (žába)	dtto
Křovinořez	dtto
Motorová pila	100,-Kč/hod + 100,-Kč/hod
Stavební míchačka	do 3 dnů po 50,-Kč, nad 3 dny za každý den navíc 30,-Kč.

Maximální doba zapůjčení míchačky je 14 dnů. Pokud bude doba delší, bude půjčovně vybíráno předem. Součástí míchačky je i 50ti metrový kabel.

Ruční nářadí se nepůjčuje!

Ceny a podmínky půjčovného se vztahují na občany obce. Mimobřežským lze mechanizaci zapůjčit pouze na základě písemné žádosti. Sazby půjčovného jsou povýšeny o 50%.

Po dohodě s vedoucím TS lze zajistit i provádění drobných zámečnických prací a to za cenu 100,-Kč/hod. Potřebný materiál nelze odkoupit.

LaBe

Svoz nebezpečného a neskladného odpadu

Svoz výše uvedeného odpadu se v obci uskuteční za stejných podmínek jako v roce 2003 v termínech: 20. března a 6. listopadu 2004.

Poplatky – informace, která nepotěší

Nás, občany této obce nepotěší následující informace, kterou jsme nuceni poskytnout. Jedná se o poplatek za likvidaci a odvoz TKO – tedy popelnic. Naše obec splňuje veškeré podmínky týkající se likvidace odpadů a jejich třídění, dokonce zajišťuje i možnost ekologické likvidace a shromáždování odpadů ze zeleně a odpadu dřevního. Dvakrát ročně je uskutečněn svoz odpadů nebezpečných a neskladných. Málo kde jsou takové podmínky. Ovšem, vše něco stojí. O tom, jaký je všeobecný růst cen se nemá cenu zmiňovat, to všichni velmi dobře víme. Tento stav se dotýká samozřejmě i hospodaření obcí. Po uzavěrci loňského roku bylo konstatováno, že byť jsme se po mnoho let snažili udržet poplatky na stejné a podprůměrné výši, nelze tak činit věčně. Hlavní důvod je zřejmý z následující kalkulace.

Za likvidaci TKO (popelnice) bylo obcí zapláceno 441.634,-Kč. Za odvoz kontejnerů (zeleně a tříděný odpad) 145.000,-Kč. Od občanů bylo vybráno „pouhých“ 256.334,-Kč. Doplatek obce tedy je 330.300 Kč.

Z tohoto důvodu rozhodlo OZ dne 15.1.2004 o navýšení poplatku a to na 390,-Kč/osobu. Tímto krokem nedojde k úplnému vyrovnání, ale alespoň ke snížení dotace obce.

Stanovené poplatky (odpady a poplatek ze psů, stočné a pronájem popelnic) budou vybírány na OÚ od 2. února do 31. března. Při úhradě v tomto termínu poskytuje obec slevu na stočném ve výši 10% (poplatek za osobu činí 350,-Kč). V opačném případě, tedy při platbě později, bude obec nekompromisně zvyšovat stanovené poplatky o 50%. Jak slevy, tak příplatky, jsou v souladu s obecně závaznou vyhláškou obce a to č.3/2001, o stanovení systému shromáždování, sběru, přepravy, třídění, využívání a odstraňování komunálních odpadů.

LaBe

Zpráva MP Přelouč o její činnosti pro obec Břehy v roce 2003

Nejčastější činností strážníků bylo psaní „Výzev k podání vysvětlení“ pro nepřítomné řidiče kvůli nesprávnému parkování. Přestupky byly řešeny většinou napomenutím. Řidiči, kteří se

dopustili přestupku několikrát, byli řešeni blokovými pokutami. Ale těch bylo málo a většinou stačilo první varování.

Další časté výjezdy hlídek MP měly na svědomí objekty připojené na pult centrální ochrany (PCO). Téměř všechny výjezdy byly plané, způsobené především špatnou manipulací obsluhujících. Výjezdů na PCO bylo celkem 28.

Na území obce bylo na žádost občanů odchyceno celkem 11 psů. Někteří skončili v útulku v Pardubicích, ti šťastnější byli předáni svým majitelům.

Především v Autokempu Buňkov bylo v letním období řešeno 11 případů rušení nočního klidu, bylo provedeno 18 kontrol osob, 9 kontrol automobilů a to většinou na žádost občanů, kterým se zdála auta podezřelá.

V oblasti dopravy mimo řešení parkování automobilů v obci dále hlídka MP asistovala při odstraňování následků dopravních nehod (2x), kontrolovala cyklisty (12x) a na území obce také proběhla akce pro vzorné cyklisty, kteří měli svá kola řádně osvětlena. Tito řidiči obdrželi od hlídky MP sadu tužkových baterií. Akce proběhla dne 12.11.2003 od 21.15 do 22.15 hodin a bylo rozdáno celkem asi 50 ks baterií.

Mezi ostatní méně časté zákroky patřilo pytláčení (2x) - pachatelé byli předáni Policii ČR - a znečišťování veřejného prostranství. Na pomoc občanům (někdo se k nim dobýval, při napadání, obtěžování apod.) vyjela hlídka MP celkem 10x.

Spolupráce s vedením obce probíhala z našeho pohledu naprosto bez problémů, ať to bylo při předávání informací nebo při pořádání různých sportovních či kulturních akcí pro obec.

I nadále se budeme těšit na příjemnou spolupráci s Vámi.

Za Městskou policii Přelouč:

Martin Karabec – strážník

Obecní úřad Břehy děkuje za tuto zprávu, děkuje za to, že již několikaletá spolupráce přináší své ovoce a je čím dál tím víc užívána ne jen úřadem, ale především našimi občany. Jsme rádi, že se nepotvrzují řeči jedinců o tom, že „policajty je třeba zrušit, že jsou k ničemu“ a podobné výroky. Dnešní zpráva hovoří o opaku.

Přestože je naším přáním, aby MP nemusela zasahovat a my jsme nemuseli jejich pomoc vyhledávat, děkujeme jim za jejich dosavadní i další činnost, kterou budou pro naši obec nadále vykonávat. K tomu jim přejeme pevné zdraví a nervy.

LaBe

Poděkování

Charita Přelouč děkuje touto cestou občanům obce za podporu a pomoc, kdy přispěli kolektívem do pokladniček částkou 5 164,50 Kč.

Celkový výtěžek Tříkrálové sbírky Charity Přelouč je 54.263,50 Kč. Částka, která zůstává v Charitě Přelouč bude použita na vybavení Jakub Klubu a Charitní pečovatelské služby.

Z. Kumštýřová – ředitelka Charity Přelouč

Písemné poděkování za drobný předvánoční dárek jsme obdrželi také od paní E.N. Přestože na poděkování nikdo nečeká - potěší !

Hlavní investiční akce v roce 2004

V roce 2004 máme v úmyslu pokračovat v započaté práci a nadále se věnovat následujícím úkolům :

Pokračovat na zajištění řádného provozu kanalizace v obci v souladu se zákonem č. 274/2001 o čemž jsme informovali již v minulých číslech. V loňském roce jsme zajistili monitoring technického stavu kanalizační sítě v obci a na základě doložených protokolů požádali Městský stavební (vodoprávní) úřad v Přelouči o zahájení vodoprávního řízení za účelem „rekolaudace“ dešťové kanalizace na jednotnou. Toto řízení proběhlo a očekáváme vydání rozhodnutí v průběhu ledna až února letošního roku. Napojení obce na čistírnu odpadních vod je již připraveno (v souvislosti s napojením Lohenic) přes přečerpávací nádrž a je jen otázkou blízkého času a splaškové vody z naší obce už nebudou vtékat do potoka za obcí jako doposud, ale budou vypouštěny do vodoteče až po vyčištění v nové čistírně odpadních vod v Přelouči. Ono kdybychom to neřešili, mohlo by to dopadnout v budoucnu špatně a to včetně hodně velké pokuty za znečišťování. A že by nám pokutu státní orgán jakým je např. ČIŽP atd. odpustil v době, kdy státní rozpočet je zčásti (a dost velké) kryt státními dluhopisy se může domnívat jen dost naivní člověk. Taková velká pokuta, kterou by obec s největší pravděpodobností musela zaplatit by se mohla také stát poplatkem zpomalujícím další samostatný rozvoj obce.

Provozovatelem kanalizace bude VAK a.s. Pardubice – středisko Přelouč a výběr stočného předpokládá dle sdělení již od června letošního roku. Dle předběžné domluvy bychom chtěli, aby větší část stočného, které zaplatí naši občané provozovateli, byla opětovně tímto provozovatelem použita na opravy potrubí a odstraňování závad. I my musíme značnou část financí investovat do odstranění větších vad na potrubí. Vlastní kanalizační systém zůstane zatím v majetku obce. **Začátkem letošního roku bude naposledy od občanů obce inkasováno stočné za rok 2003. Stočné za 1. pololetí roku 2004 z rozhodnutí Obecního zastupitelstva bude našim občanům prominuto s ohledem na jeho avizované a bohužel logické navýšení od okamžiku výběru**

VAKem. Naše odvážné úvahy o vlastním provozování kanalizace a o případné výstavbě vlastní čistírny odpadních vod nás vždy zavedly do červených čísel (našťástí jen na papíře). A tato červená čísla měla řád 10^6 .

Ostatně řád 10^6 má i hrubý odhad celkové finanční náročnosti nutných oprav potrubí a šachet. Naštěstí lze opravy provádět postupně a doufáme, že se o ně s VAKem rozdělíme .

Změna režimu provozu kanalizace v obci Břehe se změnou provozovatele na VAK a.s. není nějakým našim zvláštním opatřením nebo ojedinělým vrtochem, ale zcela logickým vyústěním tlaku, který je (a hlavně bude) na obce doléhat v souvislosti s dodržením zákona č. 274/2001 a zákonných a podzákonných norem v oblasti životního prostředí obecně.

Výstavba kanalizace na Výrově

pokračuje a nyní je položena trasa až k čp. 203. Následně se bude provádět tzv. protlak v hloubce asi 3 m délky asi 25 m směrem od bývalého smetiště – nyní louky, která je vlastnictvím osob, po jejichž pozemcích je vedena většina trasy. Souhlas s umístěním tras je podmíněn možností odkanalizovat tyto plochy pro výhledovou výstavbu. Po dokončení protlaku bude možné pokračovat směrem ke škole.

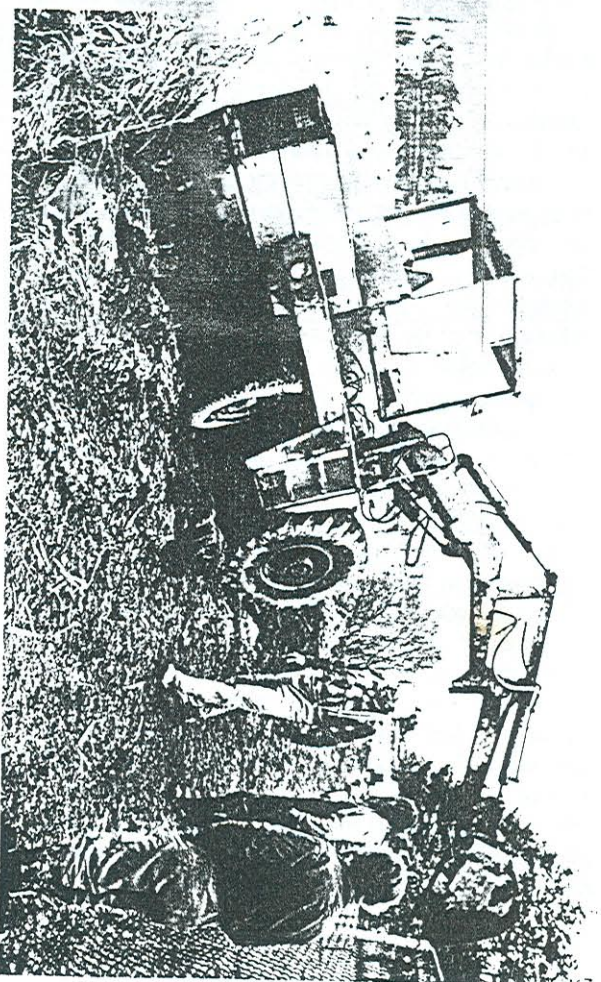
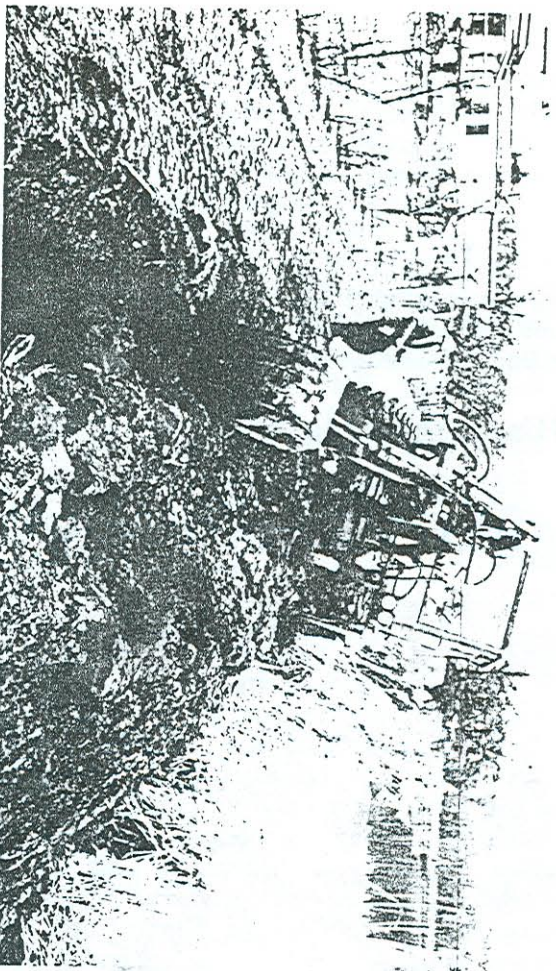
Bylo požádáno o stavební povolení na druhou etapu výstavby na Výrově – a to vedení vrchní od RD čp. 3, firmy BESTEL, původního mlýna s obytnou budovou a restaurace Cikánka s napojením na přečerpávací nádrž a výtlačného potrubí včetně protlaků pod silnicí č. 333.

Práce na výstavbě kanalizace v prostoru chodníku u rybníku Buňkov proběhly za velmi obtížných podmínek s ohledem na podzemní vodu a nedostatek potřebného místa, o čemž svědčí i následující fotografie. V jednom případě dokonce málem došlo k převrácení zemního stroje na bortící se jílové hrázi a musel být povolán jeřáb. Šikovnosti jeřábníka (p. Josef Žák ml.) lze vyjádřit obdiv.

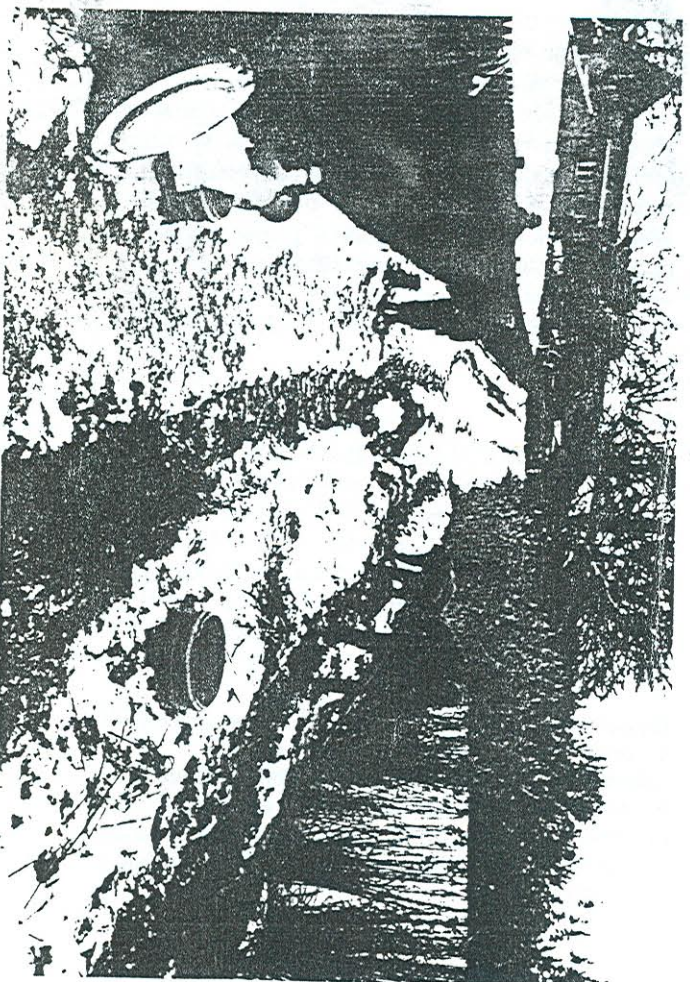
V souvislosti s budoucí připravovanou výstavbou v severní části obce budeme pokračovat v zajištění příslušných geometrických zaměření ploch pro výstavbu a souvisejících ploch pro vedení inženýrských sítí. S tím souvisí i celá řada jednání např. o směnách částí pozemků, o možnostech napojení na stávající síť atd. Budeme jednat o možných finančních spoluúčastech ČEZ – VČE, VČP, VAK apod.

Břežan – nepravidelný zpravodaj občanů obce Břehe a Výrova. E-mail : oubrehy@prelouc.cz
Adresa redakce: Bahníkova 8, 535 01 Břehe, tel./fax: 466 959 618. Vychází zdarma v nákladu 340 výtisků.
Povoleno MK ČR pod zn. E 10141. Názory redakce nemusí být totožné s názory občanů, jejichž příspěvky byly zveřejněny.

Z níže uvedených fotografií je patrná složitost podmínek výstavby kanalizace v úseku u rybníka Buňkov na Yřově



Málem došlo k převrácení zemního stroje do rybníka – přivolaný jeřáb vše napravil



Povrch chodníku bude po dokončení uveden do původního resp. zlepšeného stavu

Omlouváme se občanům za tiskovou chybu.

V článku „poplatky“ se desetiprocentní sleva při včasné úhradě týká poplatku za likvidaci TKO (popelnice), nikoli stočného !!

Redakce