



Konkurz na místo ředitelky MŠ ve Břehách.

V měsíci srpnu proběhly přípravy stanovené zákonem č. 284/2002Sb. o státní správě a samosprávě ve školství, pro uskutečnění konkurzního řízení na uvolněné místo ředitelky MŠ ve Břehách.

Stávající ředitelku jsme nevyhnali, ani jsme k její činnosti neměli připomínek, ale její podaná přihláška do konkurzu v Přelouči zvítězila.

Touto cestou paní ředitelce Laďce Bukovské děkujeme za dlouholetou a obětavou práci pro naše nejmenší a přejeme jí, aby se v novém místě cítila alespoň tak dobře, jako v naší MŠ.

Konkurzní řízení proběhlo dne 25.8.2003 na OÚ ve Břehách za účasti zástupců OZ, KrÚ, školství a školní inspekce (složení komise je dáno vyhláškou č. 72/2003 Sb.) tak, aby se vítězka konkurzu mohla ujmout činnosti již v začátku školního roku. Do konkurzu byly v dané lhůtě doručeny dvě přihlášky. Konečným rozhodnutím komise byla vybrána paní Míluše Kosprtová z Přelouče, která se dnem 9.9.2003 ujala ředitelování v naší MŠ. Do její činnosti ji přejeme hodně úspěchů s přáním, aby se jí i dětem ve školce nadále líbilo.

LaBe

Sběr nebezpečného a nespalitelného odpadu

Letos již podruhé zajišťuje obec ve spolupráci s SOP Přelouč sběr nespalitelného a nebezpečného odpadu.

V pátek, 31.10.2003 budou v prostoru areálu TS přistaveny dva kontejnery, do kterých bude možno během odpoledne ukládat nebezpečný odpad. Tím se rozumí: televizory, autobaterie, lednice, el. odpad, barvy, lepidla, pneumatiky apod.

V pátek odpoledne bude také možno v prostoru před areálem TS skladovat odpad nespalitelný, což je: starý nábytek, matrace, koberce, atd. Ten bude během sobotního dopoledne za přispění pracovníků TS naložen do spec. vozidla a odvezen. **V sobotu, 1.10.** bude Stadion tým Břehy provádět sběr železného šrotu. Ten mějte připravený před svými domy. **Dále Vám připomínáme, že dovoz dřevního odpadu do vyhrazeného prostoru za hřištěm je možný pouze od 1.10. do 30.11. 2003 a potom až od 1.3. do 30.4. 2004.**

Pro Vaši informaci uvádíme, že za výhody, které naše obec poskytuje, se platí a jen vyvážení a pronájem kontejnerů (vč. kontejneru na odpad ze zahrádek) stál v období od letošního ledna do srpna 50.000,-Kč. Za vyvážení popelnic jsme zaplatili za stejné období 331.000,-Kč. Zvláště jsou hrazeny mimořádné svozy, např. ty, které budou 31.10. a 1.11.2003. Proto nám buďte nápomocni při dozoru nad tím, aby nám „cizinci“ nedodávali odpad!

LaBe

Výstavba v areálu TS

Některým občanům neunikly změny v areálu TS. Pro Vaši informovanost uvádíme, že upravený prostor bude zejména sloužit pro uskladnění posypových materiálů, topení pro budovu TS, případně jako přístřešek pro multicar, nebo jinou techniku. Dalším a neméně důležitým důvodem je zkulturnění okolí budovy.

Děkujeme také v této souvislosti většině občanů za to, že dodržují obecní vyhlášky o likvidaci odpadů a tím nemálo napomáhají ke zlepšení vzhledu okolí areálu TS a čistotě obce. Dokonce můžeme konstatovat, že i plastové lahve většina obyvatel již znehodnocuje zmačkáním a tím umožňuje lepší využití sběrných kontejnerů.

LaBe

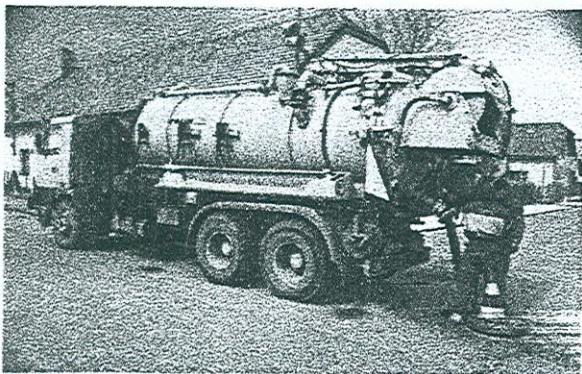
Monitoring technického stavu kanalizace v obci ukončen

Od jara letošního roku s určitými přestávkami přes léto probíhal tzv. monitoring technického stavu kanalizačního potrubí v obci. Jeho provedení byla jedna (a bohužel ne jediná) operace, která Obec Břehy v budoucnu v souvislosti s kanalizací čeká. V souladu se zákonem č. 274/2001 Sb. jsme nuceni (uvážlivě a postupně) činit kroky směřující k zajištění převodu provozování kanalizačního systému v obci z tzv. dešťové kanalizace na jednotnou. Jednotná kanalizační síť je stoka společná pro dešťové i splaškové vody.

Pro informaci občanům je třeba uvést, že celková délka kanalizačních tras v obci činí 6.872 m, z toho 3. 725 m o průměru 400-1000 mm a zbytek o průměru menším, převážně 300 mm.

Toto dílo bylo vystavěno celé velkým přičiněním občanů naší obce zhruba před dvaceti až třiceti lety a je třeba všem, kteří tehdy třeba jen pomáhali, dodatečně poděkovat. Máme na co navázat i když technický stav odpovídá tehdejšímu možností a stav opotřebení je na některých místech bohužel vidět.

Hlavní součástí monitoringu bylo pořízení videozáznamů kamerou, která na speciálním podvozku s osvětlením projížděla jednotlivé trasy kanalizačního potrubí a na základě této prohlídky byly pořízeny zprávy o stavu kanalizačních potrubí. Ne vždy se však podařilo potrubí pro kameru zpřístupnit. Velká část musela být předem čištěna tlakovou vodou ze speciálního čistícího vozu.

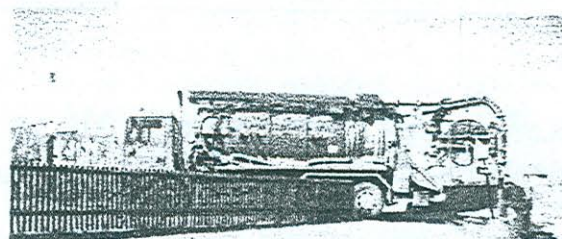


Čistící vůz firmy TvS-centrum Praha s.r.o.

Následně pak, po odstranění nánosů minulých let, kamera většinou projela. Někde se vyskytuje, že některá z přípojek je zaústěna do kanalizačního potrubí s velkým přesahem, což průjezd kamery dále neumožnilo a muselo se pokračovat z opačné strany. Z důvodů úspory finančních prostředků jsme se snažili, pokud to jen bylo možné, projet kamerou bez radikálního čištění. To se však týkalo spíše úseků s většími průměry potrubí. V úsecích zaplněných nánosem (a někde až do $\frac{3}{4}$ světlosti potrubí) čistící vůz hadicí se speciální tryskou pod obrovským tlakem vháněl vodu do potrubí a tu

odčerpával spolu s kalem v nejbližší odtokové šachtě. Kal měl podobu pískové hmoty - pouze obarvené obsahem kanalizačního potrubí. Písek se dostal do kanalizace zřejmě ještě v dobách, kdy nebyly asfaltové povrchy ulic a byl postupně splachován deštěm při letních průtržích. Výskyt jemného písku byl pro techniku nepříznivý.

I z těchto důvodů byla pro zbývající část prací povolána další firma (v pořadí druhá). Čistící vůz firmy WHOS-KA s.r.o. Moravská



Třebová byl sice výkonnější, ale ani on písku neodolal a odneslo to hlavní tlakové čerpadlo

Po čištění vnitřků potrubí se prováděly následně kamerové prohlídky. Od šachty k šachtě bylo možné vidat dodávkový automobil uvnitř vybavený technikou pro kameru a videozáznam s odečítáním metrů. Červený a posléze bílý. Uvnitř vybavený podobně.



Dodávkový automobil se snímací technikou firmy TvS-centrum Praha s.r.o. provádí monitoring kanalizačního potrubí na šachtě číslo 6



K předchozímu snímku: Interiér monitorovacího vozu s technikou pro kameru – na obrazovce přímo ve voze je vidět záběry kamery projíždějící kanalizačním potrubím.

Výsledkem monitoringu je několik obsáhlých protokolů s vyhodnocením stavu kanalizačního potrubí a videozáznamy. Tyto materiály (vyžádané vodoprávním orgánem) spolu s videozáznamem budou do budoucna sloužit i k postupné identifikaci a racionálnímu opravování nevyhovujících míst. Podle nich lze přesně určit „kde kopat“ s dostatečnou přesností.

Trend v nakládání s odpadními vodami směřuje k jejich čištění a vypouštění zpět do přírody ve stavu, kdy nemohou kontaminovat příp. jinak poškozovat přírodní a životní prostředí. Prvotní úvahy v obecním zastupitelstvu směřovaly i k možnosti výstavby vlastní čistírny odpadních vod (ČOV). Máme informace, že tzv. klasické způsoby čištění dnes pro menší sídelní celky může do jisté míry nahradit i filtrační nebo kořenová čistírna odpadních vod. Zejména posledně jmenovaná nás zaujala svými malými provozními náklady – byla nedávno spuštěna v obci Lipoltice (byli jsme si ji prohlédnout). Další kořenové čistírny jsou i jinde (Mírová pod Kozákovem, Zásada, Doksy, Čistá, Koberovy, Velká Bíteš atd.). Naše obec má cca 1 000 ekvivalentních obyvatel a plošná výměra aktivní části takové čistírny by mohla dosahovat až asi 0,6 ha + plochy kolem. Zajištění pozemku a investiční náročnost v řádech 5 až 10 mil. Kč nám nedovolují věnovat se jen této variantě. Zvláště proto, že v nedaleké Přelouči je v provozu klasická čistírna odpadních vod a při projektování její kapacity bylo uvažováno vedle Lohenic i s napojením naší obce.

Samostatným oríškem bude tedy další postup a jednání s budoucím možným provozovatelem. Jedna z nejpravděpodobnějších variant bude svěřením provozu kanalizace současně se změnou užívání Vodovodům a kanalizacím, a.s. Pardubice- Přelouč. Jímí je již provozován vodovodní řad v obci a je zcela logické, že s ohledem na návaznosti výše uvedené budou jedním z nejvhodnějších provozovatelů.

Požádali jsme o vydání stavebního povolení na výstavbu kanalizace pro Výrov

V souvislosti s dobudováním kanalizace v obci jsme v těsné návaznosti na chystané změny v provozu kanalizace podali žádost o stavební povolení na „Dokončení kanalizace Břehy“ v části Výrov. Bude se jednat podle projektu o zbudování dvou tras, které umožní napojení současných

rodinných domů, školy a podnikatelských objektů na gravitační kanalizaci a ta bude svedena do přečerpávací jímky. Odtud bude výtlačné plastové potrubí podle silnice II/333 vedeno do první šachty kanalizace směrem do obce. Teoretické rozpočtové náklady jsou cca 4mil. Kč. Věříme však, že zapojením místních kapacit při provádění zemních prací a úzkou spoluprácí projektanta v rámci autorského a technického dozoru docílíme výrazných úspor oproti této částce. Chceme začít už letos.

Výkup pozemků pro výstavbu v obci a plánovaná výstavba rodinných domů.

Pro umožnění výstavby nových rodinných domů na budoucích pěti parcelách směrem k bývalému kravínu (zemědělská ulice) jsme od soukromého majitele vykoupili část tohoto pozemku na výstavbu budoucí ulice. Podle stavebního zákona by jinak budoucí stavebníci nemohli dostat stavební povolení. V této části obce tak bude v budoucnu postaveno soukromými stavebníky pět nových rodinných domů.

Jiná situace je na pozemcích na sever od obce, kde jsme intenzivně jednali s majiteli a podařilo se nám již většinu těchto pozemků získat do vlastnictví obce. Zde bychom rádi výstavbu koncipovali i ve smyslu vyřešení dopravního napojení a rozvodu sítí v širších souvislostech, parcely bychom chtěli připravovat pro výstavbu a nabízet stavebníkům podle předem schváleného scénáře a organizovaněji, aby tato část byla jednou klidným místem s novými rodinnými domy. Podle předběžného plánu by se v této lokalitě mohlo v příštích několika letech (např. do deseti let) postupně stavět 25-30 nových rodinných domů. Tempo výstavby bude odvislé na finančních možnostech obce a jednotlivých stavebníků i na finanční ochotě majitelů a správců sítí investovat do připojení pro své budoucí odběratele.

Tento „plán“ by měl obci do delšího budoucna postupně pomoci k vyšší daňové výtěžnosti (resp. koeficientu rozdělení daní podle počtu obyvatel dle Vyhlášky č. 283/2003) a zajistit i „přísun“ nových dětí pro mateřskou a základní školu, abychom se nemuseli v budoucnu obávat jejich zavření z důvodu „nedostatku dětí“. To se týká přiměřeně i provozu prodejny potravin. Současné technické služby obce budou mít ještě větší příležitost podílet se na některých pracích souvisejících s výstavbou a údržbou majetku obce.

Příště vás budeme informovat podrobněji (i o dalších aktivitách a úpravě rozpočtu obce).

Ing. Petr Morávek

Vaše dotazy

Otázka: z jakých důvodů je často vypínán el. proud? E. Šo.

Odpověď: Máme zato, že elektřina byla v dřívějších dobách vypínána častěji, než je tomu nyní. Nic to ale nemění na skutečnosti, že život „bez proudu“, byť jen na chvíli, dovede otrávit život a omezuje naše činnosti. Pokud se jedná o dlouhodobější výpadek který lze naplánovat, informují nás pracovníci VČE a my informujeme obyvatele. Krátkodobá vypínání nejsou oznamována a jedinou možností je zvednout telefon a informovat se o tom proč, kde a na jak dlouho. Což nikomu moc nepomůže. Ještě dodáváme, že výpadky proudu byly v poslední době z důvodů odstraňování závad ještě po silné vichřici.

Otázka: Co lze udělat proti vyježděné pěšině u požární nádrže a jak zabránit nájezdům na ni přes dlážděný vjezd? E. Šo.

Odpověď: zamezit zkracování cesty trávníkem po vyježděné pěšině okolo Vašeho plotu lze těžko. Tato zkratka se používá odedávna, ovšem v dřívější době, kdy nebylo tolik pečováno o okolí nádrže, se nikdo nad tím nepozastavil. Zkušenosti s tím, jak si krátit cesty přes zeleň, jsou zejména ve městech, kde veškeré pokusy o nápravu také troskotají. Vybudování dlážděného chodníku v těchto místech nepovažujeme až tak za důležité, protože vydané náklady by neodpovídaly účelu. O užívání vjezdu jako nájezdu na pěšinu platí víceméně to, co již bylo výše uvedeno. Mímoto by jakákoli překážka bránila plynulému sečení, které provádějí pracovníci TS obce. Jak zabránit jízdě v zeleném pásu nelze napovědět. Pokud máte opravdu zájem o venkovní vzhled, přijďte na účinné řešení jistě sami.

Otázka: nebylo by možné zavést informační letáky? E.Šo.

Odpověď: Informační letáky je možné vydávat, ale s tím souvisí: napsání, tisk, distribuce a to v nejkratším termínu (ihned). A jak víme, nic není dnes zadarmo. Jako informační leták slouží Břežan, který, bohužel, z důvodů, které byly již mnohokrát prezentovány, nevychází pravidelně, nebo tehdy, kdy by to bylo aktuální. K tomu by napomohla ochota občanů i členů OZ, podílet se na jeho náplni.

LaBe

Obec a úvěr

V období od vydání předchozího čísla Břežanu bylo obecní zastupitelstvo postaveno před

rozhodnutí zda koupit, či nekoupit, prodáváný objekt č.p. 11, tedy hostinec Na Křížovatce. Ten byl dán majiteli do prodeje přes realitní kancelář v Chrudimi za částku téměř 3 mil. Kč. Po ověření důvodů, že eminentní zájem na odkoupení mají cizí státní příslušníci, se zastupitelé rozhodli tento objekt získat. Jistotou v tomto případě by bylo, že obec získá jednak majetek, část nemovitosti, která je obestavěna budovami a pozemky v majetku obce, získá sál pro kulturní činnost a zejména zamezí možnosti, že hostinec bude sloužit k úplně jiným účelům. Z tohoto důvodu bylo vyvoláno jednání s peněžním ústavem o možnost úvěru. Ten byl přislíben za přijatelných podmínek, ale jelikož příslušná jednání nebyla dokončena v brzké době, byl objekt prodán. Nutno dodat, že opět k účelu, ke kterému byl odjakživa určen.

Protože ale žádost o vyřízení úvěru byla před dokončením, bylo rozhodnuto tuto nerušit, nýbrž ji využít jako účelovou a to na úhradu vykupovaných pozemků pro budoucí výstavbu a pro vybudování kanalizace na Výrově.

Úvěrová smlouva byla tento čtvrtek projednána, překontrolována a podepsána.

LaBe

Význam rybníka Buňkov pro naši obec

Je tomu 31 roků, co byl ČRS M.O. Přelouč vybudován průtočný rybník Buňkov na ploše 54ha. Co tomu předcházelo?

VCHZ Synthesia Semtům výhledově plánoval vybudovat v prostoru značně zamokřených luk na Buňkově popílkoviště do výšky kolem 20m. Naši obci hrozilo zhoršení životního prostředí prašností z popílkoviště, zejména na Festovně a Výrově. Ověřili jsme si situaci u stávajících popílkovišť elektrárny Opatovice n/L, kde zástavba byla 1km od nich. Proto jsme začali hledat možnost záchrany obce před popílkovištěm a velkou prašností.

S hospodářem ČSR MO Přelouč p. Hollmanem jsme se dohodli na vybudování rybníka. Po zaměření zájmového prostoru byla vypracována projektová dokumentace a stavba povolena ONV Pardubice 2.3.1970. Kolaudace dokončeného rybníka byla provedena 24.9.1973. na výstavbě se technikou podílela ČSA vedená mjr. Burešem. Rybáři odpracovali tisíce brigádnických hodin. Velmi obtížné zakládání výpustného objektu vedl ing. F. Peme ze Břehů.

Dokončení příště.

K. Urbánek st.

Břežan – nepravidelný zpravodaj občanů obce Břežy a Výrova. Adresa redakce: Běhnickova 8, 535 01 Břežy, tel/fax: 466 959 618, oubrehy@prelouc.cz. Vychází zdarma v nákladu 350 výtisků. Povoleno MK ČR pod zn. E 10141.