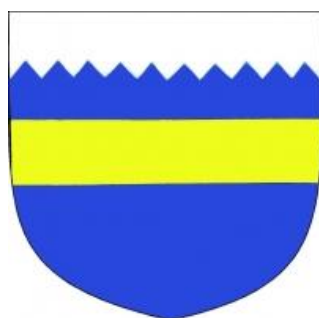


2. ZPRÁVA O UPLATŇOVÁNÍ ÚZEMNÍHO PLÁNU BŘEHY



Vypracováno za období 8/2016 – 2/2026

Schvalující orgán: Zastupitelstvo obce Břehy

Pořizovatel: Ing. Silvia Špicová, Městský úřad Přelouč, odbor stavební

Datum: leden 2026

OBSAH:

1. ÚVOD.....	- 3 -
2. ZPRÁVA O UPLATŇOVÁNÍ ÚZEMNÍHO PLÁNU BŘEHY.....	- 4 -
A) Vyhodnocení uplatňování územně plánovací dokumentace.....	- 4 -
1. Vyhodnocení využití zastavitelných ploch a ploch přestavby	- 4 -
2. Vyhodnocení změn podmínek na základě, kterých byl ÚP Břehy vydán	- 7 -
3. Vyhodnocení případných nepředpokládaných negativních dopadů na udržitelný rozvoj území	- 7 -
B) Problémy k řešení v územním plánu vyplývající z územně analytických podkladů	- 7 -
C) Vyhodnocení souladu územního plánu s politikou územního rozvoje a územně plánovací dokumentací vydanou krajem.....	- 9 -
1. Soulad s Politikou územního rozvoje ČR.....	- 9 -
2. Soulad s územním rozvojovým plánem.....	- 12 -
3. Soulad s územně plánovací dokumentací vydanou krajem	- 12 -
D) Vyhodnocení vlivů uplatňování územně plánovací dokumentace na udržitelný rozvoj území z hlediska jejich možných nepředvídatelných dopadů, včetně potřeby opatření na jejich odvrácení, zmírnění nebo kompenzaci.....	- 16 -
E) Vyhodnocení potřeby pořízení změny územně plánovací dokumentace nebo nové územně plánovací dokumentace	- 16 -
F) Vyhodnocení podnětů na změnu územně plánovací dokumentace	- 16 -
G) Podnět na změnu nadřazené územně plánovací dokumentace nebo politiky územního rozvoje	- 16 -
3. ZÁVĚR.....	- 17 -
4. PŘÍLOHA.....	- 18 -

1. ÚVOD

Zpráva o uplatňování územního plánu Břehy (dále jen „zpráva o uplatňování“) je vyhotovena na základě ustanovení § 106 odst. 1 a § 107 zákona č. 283/2021 Sb., o územním plánování a stavebním řádu (dále jen „stavební zákon“).

Zpráva o uplatňování bude projednána s dotčenými orgány, krajským úřadem jako nadřízeným orgánem, orgánem ochrany přírody, sousedními obcemi a veřejností dle ustanovení § 88 a § 89 stavebního zákona.

Zpráva o uplatňování mapuje mimo jiné stavební činnost v obci ve sledovaném období včetně výčtu problémů k řešení územním plánem, vyhodnocuje změny podmínek na základě, kterých byl územní plán vydán, vyhodnocuje soulad s nadřazenou územně plánovací dokumentací a vyhodnocuje potřebu vymezení zastavitelných ploch.

Obec Břehy náleží do správního území obce s rozšířenou působností Přelouč. Správní území je tvořeno jedním katastrálním územím (k.ú. Břehy) a zabírá rozlohu 1132 ha.

K 31. 12. 2021 zde žilo 1090 obyvatel (zdroj ČSÚ).

Sousedními obcemi jsou obce Přelouč, Semín, Vlčí Habřina, Sopřeč a Přelovice.

2. ZPRÁVA O UPLATŇOVÁNÍ ÚZEMNÍHO PLÁNU BŘEHY

Zpráva o uplatňování vyhodnocuje ÚP Břehy za uplynulé období (cca 10 let - tj. období 8/2016–2/2026). Veškerá data jsou sledována k 1/2026.

A) Vyhodnocení uplatňování územně plánovací dokumentace

1. Vyhodnocení využití zastavitelných ploch a ploch přestavby

Popis uplatňovaného územního plánu ÚP Břehy byl zpracován dle zákona č. 183/2006 Sb., o územním plánování a stavebním řádu (dále jen stavební zákon), v platném znění. ÚP Břehy vydalo Zastupitelstvo obce Břehy formou opatření obecné povahy dne 28. 11. 2007 s nabytím účinnosti dne 28. 12. 2007. Byly vydány tři změny ÚP Břehy, a to Změna č. 1 s nabytím účinnosti dne 24. 10. 2014, Změna č. 2 s nabytím účinnosti dne 24. 6. 2020 a Změna č. 3 s nabytím účinnosti dne 2. 3. 2022. Zpráva o uplatňování byla zpracována za období 12/2007 - 08/2016 a zastupitelstvem obce Břehy schválena dne 22. 3. 2017 usnesením č. 6/2017.

Zpracovatel úplného znění Změny č. 3: Ing. arch. Pavel Tománek (A-PROJEKT), Jiráskova 1275, Pardubice

Pořizovatel: Městský úřad Přelouč, odbor stavební

Zastavitelné plochy vymezené v ÚP Břehy včetně plochy přestavby:

- mimo zastavěné území:

1 plocha Z8 (DV) – dopravní infrastruktura – vodní.

2 plochy K1/2, K2/2 (NSzx) - plochy smíšené nezastavěného území – zemědělské, s jinou specifickou funkcí, K 1/2 – plocha změny v krajině „Pod Sopřečským rybníkem I“, K 2/2 – plocha změny v krajině „Pod Sopřečským rybníkem II“

1 plocha Z10/1 (RZ) - rekreace – zahrádkové osady.

1 plocha Z11/2 (X) - zemědělská usedlost. Územním plánem Břehy (Úplné znění po vydání změny č. 2 ÚP) je stanovena zastavitelná plocha Z11/2, ve které je rozhodování o změnách využití podmíněno vydáním regulačního plánu. Jedná se o regulační plán na žádost.

2 plochy ZO – plocha zeleně – ochranná a izolační (v rámci vymezených zastavitelných ploch smíšených obytných)

- v zastavěném území nebo přímo navazující na zastavěné území:

7 ploch Z1-Z4, Z6, Z7, Z9/1 (SV) - plochy smíšené obytné – venkovské.

Územní plán vyznačil celkem 12 zastavitelných ploch. Veškeré zastavitelné plochy určené pro bydlení v rodinných domech jsou vymezeny v přímé návaznosti na zastavěné území.

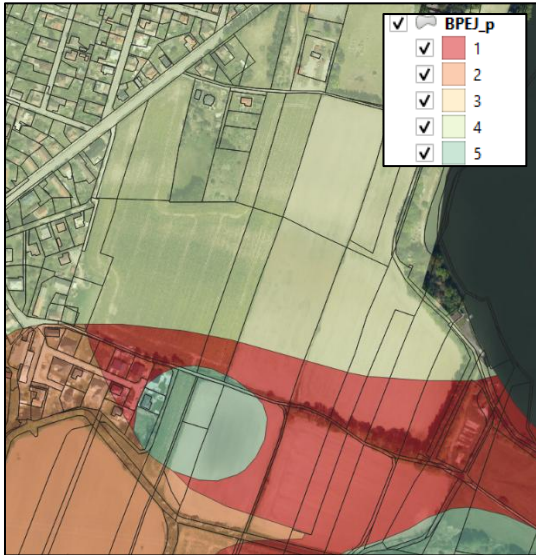
Plochy územních rezerv vymezených v ÚP Břehy:

Územní rezervou jsou plochy chráněny před zásahy, které by znesnadňovaly nebo prodražovaly případné budoucí využití včetně změn v užívání pozemků (např. zalesnění, výstavba vodních ploch apod.).

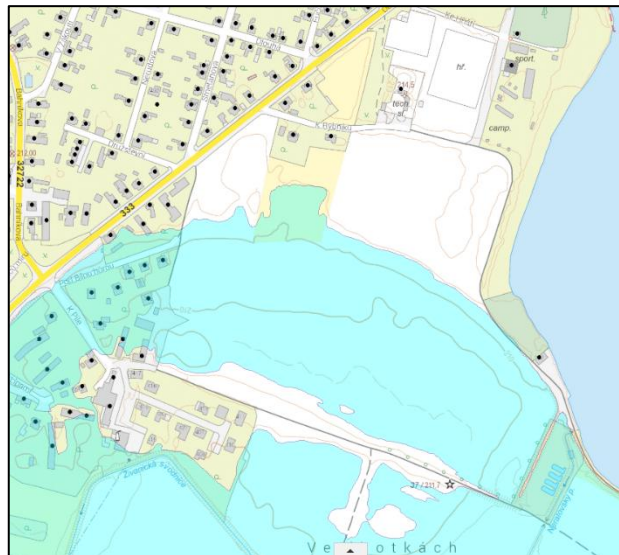
Územní plán vyznačil plochu územní rezervy R1/1 SV – plochy smíšené obytné – venkovské. Územní rezerva pro funkci „plochy smíšené obytné venkovské“ v návaznosti na lokalitu Z4, plochy sportovišť

a areál Autokempu Buňkov. Při využívání území je třeba zajistit, aby nebyla zkomplikována možnost budoucího využití předmětné plochy R1/1, např. budováním tras technické infrastruktury.

Potřebu vymezení územní rezervy se prověří v nejbližší změně územního plánu Břehey. Územní rezerva je vymezena částečně na I. třídě ochrany ZPF a v záplavovém území Q100 (viz obrázky).



Obrázek 1: Mapa BPEJ (červeně označené jsou I. třídy ochrany BPEJ)



Obrázek 2: Záplavové území Q100

ÚP Břehey stanovuje tyto veřejně prospěšné stavby (VPS) a veřejně prospěšná opatření (VPO):

Územním plánem jsou stanoveny následující veřejně prospěšné stavby (VPS) s možností vyvlastnění, zakreslené ve Výkresu veřejně prospěšných staveb, opatření a asanací:

- VD 01 - Nový plavební stupeň Přelouč vč. všech souvisejících úprav a přeložek inženýrských sítí a komunikací – v rozsahu lokality Z8
- VD 02,03 - Stezky pro pěší a cyklisty

Územním plánem jsou stanoveny následující veřejně prospěšná opatření (VPO) s možností vyvlastnění, zakreslené ve Výkresu veřejně prospěšných staveb, opatření a asanací:

- VU 01 - založení prvků systému ekologické stability – nadregionální biokoridor K72
- VU 02 - založení prvků systému ekologické stability – regionální biocentrum RBC 1750 Břehey
- VK 01 - Dokončení úprav protipovodňové hráze

ÚP Břehey vymezuje plochy a koridory, ve kterých je rozhodování o změnách v území podmíněno zpracováním územní studie:

Povinnost zpracování územní studie bude stanovena pro využití:

- lokality Z9/1
- lokality Z4 – koncepci je nutno řešit s ohledem na možnou návaznost na plochu územní rezervy R1/1

Územní studie bude řešit zejména:

- základní členění území na stavební parcely
- koncepci veřejné dopravní a technické infrastruktury
- stanovení zásad plošného a prostorového uspořádání

- vymezení ploch veřejných prostranství dle platné legislativy

Jako lhůta pro pořízení těchto územních studií, jejich schválení pořizovatelem a vložení dat o těchto studiích do evidence územně plánovací činnosti je stanoven termín:

- do 4 let od nabytí účinnosti změny č. 3 územního plánu

ÚP Břehy vymezuje plochy a koridory, ve kterých je rozhodování o změnách v území podmíněno zpracováním regulačního plánu:

Územním plánem Břehy (Úplné znění po vydání změny č.2 ÚP) je stanovena zastavitelná plocha Z11/2, ve které je rozhodování o změnách využití podmíněno vydáním regulačního plánu. Jedná se o regulační plán na žádost.

Zadání regulačního plánu je součástí územně plánovací dokumentace v textové části Úplného znění po Změně č. 3 ÚP Břehy.

Regulační plán Žernov vydán dne 9.11.2023 a nabyl účinnosti dne 5.12.2023.

Využití zastavitelných ploch vymezených ÚP Břehy (naplnění zastavitelných ploch je sledováno k 8/2022 dle rozhodnutí vydaných stavebním úřadem Přelouč)

Označení plochy	Funkční využití	Výměra (ha)	Využito		Zbývá využit (ha)
			ha	%	
Z1	SV – plochy smíšené obytné – venkovské	0,4607	0,1295	28	0,3312
Z2	SV – plochy smíšené obytné – venkovské	0,1214	0	0	0,1214
Z3	SV – plochy smíšené obytné – venkovské	2,12	0	0	2,12
Z4	SV – plochy smíšené obytné – venkovské	5,1743	0	0	5,1743
Z6	SV – plochy smíšené obytné – venkovské	0,86	0	0	0,86
Z7	SV – plochy smíšené obytné – venkovské	0,2941	0	0	0,2941
Z9/1	SV – plochy smíšené obytné – venkovské	3,0613	0	0	3,0613
Celkem – bydlení v rodinných domech venkovské		12,0918	0,1295	1,07	11,9623
Z8	DV – dopravní infrastruktura vodní	60,4487	0	0	60,4487
Z10/1	RZ - plochy rekreace – zahrádkové osady	0,5669	0	0	0,5669
Z11/2	X – plochy specifické	1,5	0	0	1,5
Celkem – zastavitelné plochy vyjma ploch pro bydlení		62,5156	0	0	62,5156
Celkem – zastavitelné plochy ÚP Břehy		74,6074	0,1295	0,17	74,4779

Tabulka 1: využití zastavitelných ploch v období 2016 - 2026

Označení plochy	Funkční využití	Výměra (ha)	Využito		Zbývá využít (ha)
			ha	%	
P1/1	SV – plochy smíšené obytné – venkovské	1,5188	1,1569	76,2	0,3619
P2/3	SV – plochy smíšené obytné – venkovské	1,0366	0	0	1,0366
Celkem – plochy přestavby ÚP Břehy		2,5554	1,1569	45,3	1,3958

Tabulka 2: využití transformačních ploch v období 2016 - 2026

2. Vyhodnocení změn podmínek na základě, kterých byl ÚP Břehy vydán

Ve sledovaném období nedošlo na správním území obce Břehy k zásadním změnám územních podmínek, které by vyžadovaly změnu ÚP Břehy. Na území obce Břehy jsou vymezeny prvky evropsky významných lokalit či ptačích oblastí (prvky soustavy NATURA 2000) a to EVL Černý Nadýmač (kód lokality CZ0534050) a Louky u Přelouče (kód lokality CZ0537011), v katastrálním území obce Břehy se nachází ZCHÚ přírodní památka Černý Nadýmač. V obci nedošlo ke stanovení nových ochranných pásem dopravní a technické infrastruktury ani dalších limitů využití území vyplývající ze zvláštních právních předpisů.

Jižní část správního území obce je územím předpokládaného výskytu archeologických nálezů (II. kategorie). Na území s archeologickými nálezy mají stavebníci uloženou ust. § 22 odst. 2 zákona č. 20/1987 Sb., o státní památkové péči, v platném znění, oznamovací povinnost k záměru stavební činnosti, a to Archeologickému ústavu Akademii věd ČR, v.v.i.

3. Vyhodnocení případných nepředpokládaných negativních dopadů na udržitelný rozvoj území

Od doby vydání ÚP Břehy nebyly zaznamenány při realizaci jednotlivých záměrů žádné negativní dopady na udržitelný rozvoj území. Rozvoj zde v uplynulém období probíhal ve vyvážené míře. Vydaný územní plán vytváří předpoklady pro vyvážený rozvoj obce, zachovává její převážně obytnou funkci, přičemž jsou respektovány stávající kvality životního prostředí.

Shrnutí:

Rozvoj obce probíhá v souladu s vydaným ÚP Břehy. Zastavitelné plochy pro bydlení jsou územním plánem vymezeny v dostatečné míře. V transformační ploše P1/1 došlo k zastavění z 76 % a v zastavitelné ploše Z1 byl realizován jeden rodinný dům. V ostatních rozvojových plochách určených pro bydlení nebyly využity zatím žádné plochy. Z toho vyplývá, že není potřeba vymezovat nové zastavitelné plochy nebo vymežit pouze v nezbytně nutném rozsahu s cílem nenarušit půdorysnou stopu zástavby obce.

Způsob využívání nezastavěného území nebyl změněn.

Na základě výše uvedených skutečností pořizovatel konstatuje, že ve sledovaném období nedošlo k zásadní změně podmínek na základě, kterých byl ÚP vydán.

B) Problémy k řešení v územním plánu vyplývající z územně analytických podkladů

V době vydání ÚP Břehy byly zpracovány Územně analytické podklady. V době zpracování zprávy o uplatňování územního plánu je platná 6. aktualizace ÚAP z roku 2024 (dále jen ÚAP).

Katastrální území: Břehy

Územní plán: ÚP – nabytí účinnosti 28.12.2007, Zpráva o uplatňování – 22.3.2017, Změna č. 1 ÚP – nabytí účinnosti 24.10.2014, Změna č.2 ÚP – nabytí účinnosti 24.6.2020, Změna č. 3 ÚP – nabytí účinnosti 2.3.2022
Pozemkové úpravy: Nejsou.
<i>Témata 1. Širší územní vztahy a 3. Struktura osídlení jsou řešena pouze za celé území ORP.</i>
1. Širší územní vztahy
+ ! *
2. Prostorové a funkční uspořádání území
+ ! brownfield: budova bývalého mlýna, obec objekt postupně sanuje a čeká na vhodný dotační impuls na přestavbu ve sportovně-kulturní centrum obce (ZU01) *
3. Struktura osídlení
+ ! *
4. Sociodemografické podmínky a bydlení
+ krátkodobý růst obyvatel + vysoký podíl osob s vysokoškolským vzděláním + růst počtu obvykle obydlených domů + vysoká bytová výstavba ! *
5. Příroda a krajina
+ RBC Labišťata, Sopřečský rybník, Slavíkovy ostrovy, Nadýmač + ornitologická lokalita Buňkov, botanicky zajímavá lokalita Lohenické rameno (staré rameno Labe); komplex tůní, lužních porostů a luk - Slavíkovy ostrovy; lesní rybník (botanicky a ornitologicky zajímavý) - přírodní památka a evropsky významná lokalita Černý Nadýmač; evropsky významná lokalita Louky u Přelouče; mokřad s výskytem motýla perleťovce kopřivového u Slavíkových ostrovů ! zastavitelné plochy ve vymezeném biotopu vybraných zvláště chráněných druhů velkých savců (SO01) ! střet záměru plavebního stupně Přelouč II a evropské významné lokality Louky u Přelouče (SO03) ! ložiska nerostných surovin v biotopu vybraných zvláště chráněných druhů velkých savců (SO04) – potenciální riziko v případě těžby suroviny ! zastavitelné plochy v přírodně hodnotných lokalitách (přírodní biotopy), SO03 *
6. Vodní režim a horninové prostředí
+ výhradní ložisko písku Břehy ! objekty v záplavovém území Q ₁₀₀ (OU06) *
7. Kvalita životního prostředí
+ ! stará zátěž území nebo kontaminovaná plocha (ZH04) *
8. Zemědělský půdní fond a pozemky určené k plnění funkcí lesa
+ ! výskyt ohrožených půd větrnou erozí (OU03)

*
9. Občanská vybavenost včetně její dostupnosti a veřejná prostranství
+ ! *
10. Dopravní a technická infrastruktura včetně jejich dostupnosti
+ výborná dopravní obslužnost veřejnou dopravou ! průtah komunikace I. nebo II. třídy zastavěným územím (ZD01) ! cyklotrasa vede po silnici II. třídy (ZD13) *
11. Ekonomické a hospodářské podmínky
+ nízký podíl nezaměstnaných osob ! nízká daňová výtěžnost na obyvatele *
12. Rekreace a cestovní ruch
+ vysoká turistická atraktivita ! *
13. Bezpečnost a ochrana obyvatel
+ ! *

Problémy vyplývající z územně analytických podkladů:

Obec Břehy je na základě vyhodnocení vyváženosti územních podmínek zařazena dle charakteru obce z hlediska vyváženosti tří pilířů do kategorie 1 modrá – vyvážené jsou všechny tři pilíře (sociodemografický, hospodářský i environmentální). Dle metodiky a aktuálního nastavení indikátorů a vah, se ve skupině 1, tedy skupině s nejvyšší udržitelností, nachází 16 obcí, z nichž většina leží v severní části území, lokálně na západě a na východě – je zde z důvodu velmi vyrovnaných nadprůměrných hodnot socio – a ekonomického pilíře vidět zásadní vliv a korelace s pilířem environmentálním, který měl významné zastoupení hodnot podprůměrných.

C) Vyhodnocení souladu územního plánu s politikou územního rozvoje a územně plánovací dokumentací vydanou krajem

1. Soulad s Politikou územního rozvoje ČR

V době zpracování a vydání ÚP Břehy byla platná Politika územního rozvoje po aktualizaci č. 1 schválená usnesením vlády č. 276 ze dne 15. dubna 2015 (dále jen „PÚR ČR“). Následně proběhly tyto aktualizace PÚR ČR:

- Aktualizace č. 2 PÚR ČR schválená usnesením vlády č. 629 ze dne 2. září 2019
- Aktualizace č. 3 PÚR ČR schválená usnesením vlády č. 630 ze dne 2. září 2019
- Aktualizace č. 5 PÚR ČR schválená usnesením vlády č. 833 ze dne 17. srpna 2020
- Aktualizace č. 4 PÚR ČR schválená usnesením vlády č. 618 ze dne 12. července 2021
- Aktualizace č. 6 PÚR ČR schválená usnesením vlády č. 542 ze dne 19. července 2023
- Aktualizace č. 7 PÚR ČR schválená usnesením vlády č. 89 ze dne 7. února 2024
- Změna č. 9 PÚR ČR schválená usnesením vlády č. 64 ze dne 29. ledna 2025
- Změna č. 8 PÚR ČR schválená usnesením vlády ze dne 27. 8. 2025 č. 633

PÚR ČR stanovuje obecné republikové priority územního plánování pro zajištění udržitelného rozvoje území, cílem priorit je rozvoj území za vyváženého vztahu podmínek pro příznivé životní prostředí, pro hospodářský rozvoj a pro soudržnost společenství obyvatel v území. Z tohoto dokumentu nejsou na území obce Břehy kladeny speciální požadavky. Území obce Břehy je součástí rozvojové oblasti **OB4 Hradec Králové – Pardubice** a specifické oblasti **SOB9, SOB10 a SOB11**.

PÚR ČR stanovuje celostátní priority v článcích 14 až 31. ÚP nezávisle na PÚR ČR a její následující aktualizace zohledňuje celostátní priority v podobě ochrany a rozvoje přírodních, civilizačních a kulturních hodnot, zachovávání urbanistického rázu území, ochrana nezastavěného území, umístování rozvojových záměrů do nejméně konfliktních lokalit či vytvářet podmínky pro lepší dostupnost území a zkvalitnění technické infrastruktury.

Následně vydané aktualizace č. 2,3,5,4, 6, 7 a 9 PÚR ČR nekladou na řešené území žádné další nároky.

Politika územního rozvoje České republiky vymezuje záměr dopravní infrastruktury **VD1** Labe: Pardubice-hranice ČR/Německo(-Dresden) dle čl. 80 a 123.

Obec Břehy je součástí **rozvojové oblasti OB4** Hradec Králové/Pardubice.

Obec Břehy je součástí **specifické oblasti SOB9** – specifická oblast, ve které se projevuje aktuální problém ohrožení území suchem.

Podmínky pro navazující územně plánovací činnost. Při vymezování záměrů vytvářet podmínky pro:

- a) podporu přirozeného vodního režimu v krajině
- b) posilování odolnosti a rozvoj vodních zdrojů,
- c) zajištění rovnováhy mezi užíváním vodních zdrojů a jejich přirozenou obnovitelností,
- d) účinné snižování a odstraňování znečištění vody z plošných i bodových zdrojů znečištění, které omezují využívání povrchových a podzemních vod,
- e) rozvoj a údržbu vodohospodářské infrastruktury, pro zabezpečení požadavků na dodávky vody v proměnlivých hydrologických podmínkách (zejm. při nedostatku srážek, zmenšení průtoků ve vodních tocích, poklesu vody v půdě a poklesu hladiny podzemních vod),
- f) bránit zhoršování stavu vodních útvarů, úbytku mokřadů, větrné a vodní erozi půdy, degradaci a desertifikaci půdy,
- g) prohloubení koordinace územního plánování, krajinného plánování, vodohospodářského plánování a pozemkových úprav,
- h) rozvoj zelené infrastruktury v zastavěném a nezastavěném území obcí a následnou péči o ní.

Úkoly pro územní plánování:

- a) vytvářet územní podmínky pro podporu přirozeného vodního režimu v krajině a zvyšování jejích retenčních a akumulčních vlastností, zejm. vytvářením územních podmínek pro vznik a zachování odolné stabilní vyvážené pestré a členité krajiny, tj. krajiny s vhodným poměrem ploch lesů, mezí, luk, vodních ploch a vodních toků (zejména neregulované vodní toky s doprovodnou zelení), cestní sítě (s doprovodnou zelení), a orné půdy (zejm. velké plochy orné půdy rozčleněné mezemi, cestní sítí, vsakovacími travními pruhy),
- b) vytvářet územní podmínky pro revitalizaci a renaturaci vodních toků a niv a pro obnovu ostatních vodních prvků v krajině,
- c) vytvářet územní podmínky pro hospodaření se srážkovými vodami v urbanizovaných územích, tj. dbát na dostatek ploch sídelní zeleně a vodních ploch určených pro zadržování a zasakování vody,
- d) vytvářet územní podmínky pro zvyšování odolnosti půdy vůči větrné a vodní erozi, zejm. zatravněním a zakládáním a udržováním dalších protierozních prvků, např. větrolamů, mezí, zasakovacích pásů a příkopů,

- e) vytvářet územní podmínky pro rozvoj a údržbu vodohospodářské infrastruktury, pro zabezpečení požadavků na dodávky vody v období nepříznivých hydrologických podmínek, zejm. pro infrastrukturu k zajištění dodávek vody z oblastí s příznivější vodohospodářskou situací a s ohledem na místní podmínky pro budování nových zejm. povrchových zdrojů vody,
- f) pro řešení problematiky sucha, zejm. tak jak je specifikováno výše v písm. a) až e) (příp. navrhnout i další vhodná opatření pro obnovu přirozeného vodního režimu v krajině) využívat zejména územní studie krajiny.

ÚP Břehy je dále součástí **specifické oblasti SOB10** – specifická oblast, která vymezuje oblasti nezbytné pro příspěvek ČR k celkovému cíli EU v oblasti obnovitelných zdrojů energie do roku 2030 z hlediska rozvoje výroby energie z energie slunečního záření.

Úkoly pro územní plánování:

- c) obce, je-li to účelné, prostřednictvím nástrojů územního plánování s využitím podkladů Ministerstva průmyslu a obchodu a Ministerstva životního prostředí vymezit plochy nebo koridory s lokálním významem pro oblasti pro zrychlené zavádění obnovitelných zdrojů energie,
- d) obce prostřednictvím nástrojů územního plánování prověří území z hlediska možnosti umístění fotovoltaiky v zastavěném území (přednostně využívat střechy a fasády)
- e) obce prostřednictvím nástrojů územního plánování prověří území z hlediska možnosti umístění fotovoltaiky v plochách a koridorech dopravní a technické infrastruktury a jejich blízkém okolí či plochách výroby a skladování,
- f) zamezit či významně omezit využívání kvalitních orných půd jako ploch pro fotovoltaiku, s výjimkou agrovoltaiky

ÚP Břehy je dále součástí **specifické oblasti SOB11** – specifická oblast, která vymezuje oblasti nezbytné pro příspěvek ČR k celkovému cíli EU v oblasti obnovitelných zdrojů energie do roku 2030 z hlediska rozvoje výroby energie z větrné energie.

Úkoly pro územní plánování:

- c) obce, je-li to účelné, prostřednictvím nástrojů územního plánování s využitím podkladů Ministerstva průmyslu a obchodu a Ministerstva životního prostředí vymezí plochy nebo koridory s lokálním významem pro oblasti pro zrychlené zavádění obnovitelných zdrojů energie,
- d) přednostně využívat části krajiny s vysokou technogenní zátěží (zejména podél dopravní infrastruktury a při průmyslových zónách),
- e) prověřit dostatečné vzdálenosti ploch a koridorů určených pro využití větrné energie navzájem a ve vztahu k jednotlivým sídlům tak, aby nedocházelo k neúměrné zátěži dotčeného území.

Pro specifické oblasti SOB10 a SOB11 v době zpracování zprávy o uplatňování platí, že vymezování akceleračních ploch je podmíněno dvěma skutečnostmi:

- zpracováním podkladů pro vymezení oblastí pro zrychlené zavádění obnovitelných zdrojů energie, které v současné době připravuje Ministerstvo průmyslu a obchodu ve spolupráci s Ministerstvem životního prostředí
- zákon č. 249/2025 Sb., zákon o urychlení využívání některých obnovitelných zdrojů energie a o změně souvisejících zákonů, který ukládá vymezení akceleračních oblastí celostátního významu v Územním rozvojovém plánu a vymezení akceleračních oblastí nadmístního významu v zásadách územního rozvoje konkrétních krajů

Po splnění těchto podmínek bude možné vymezovat akcelerační plochy v územně plánovacích dokumentacích.

V současné době tedy není nutné ve změně ÚP vymezit akcelerační plochu pro obnovitelné zdroje energie.

Lze konstatovat, že ÚP je v souladu s PÚR, na řešení případné změny ÚP nejsou kromě respektování obecných priorit územního plánování a zohlednění specifické oblasti SOB9 kladeny žádné další požadavky.

2. Soulad s územním rozvojovým plánem

Územní rozvojový plán byl schválený usnesením vlády ze dne 28. 08. 2024 č. 581 a nabyl účinnosti dne 05. 10. 2024.

Dle § 319 odst. 5 stavebního zákona se pro první rozvojový plán nepoužije § 73 odst. 2 a 3 stavebního zákona do doby vydání změny, která jej uvede do souladu s požadavky stavebního zákona, tj. do doby vydání jeho změny, kdy se nepoužijí ustanovení zákona k závaznosti územně plánovací dokumentace.

3. Soulad s územně plánovací dokumentací vydanou krajem

Zásady územního rozvoje Pardubického kraje (ZÚR) byly vydány dne 29. 4. 2010 a nabyly účinnosti 15. 6. 2010. Následně proběhly tyto aktualizace:

- Aktualizace č. 1 Zásad územního rozvoje Pardubického kraje nabyly účinnosti dne 7. 10. 2014
- Aktualizace č. 2 Zásad územního rozvoje Pardubického kraje nabyly účinnosti dne 5. 7. 2019
- Aktualizace č. 3 Zásad územního rozvoje Pardubického kraje nabyly účinnosti dne 12. 9. 2020
- Aktualizace č. 4 Zásad územního rozvoje Pardubického kraje nabyly účinnosti dne 18. 7. 2024

Aktualizace č. 4 ZÚR Pk zařadila území obce Břehy do cílové kvality krajiny **01 Pardubicko**.

(123) ZÚR stanovují jako úkol pro územní plánování upřesnit v územních plánech zásady pro jednotlivé krajinné typy a pro udržení či dosažení cílových kvalit krajiny.

Obec Břehy spadá do krajinného typu: **KRAJINA LESOZEMĚDĚLSKÁ, LESNÍ a RYBNÍČNÍ**

(126) ZÚR vymezují krajinu lesní v územích odpovídajících těmto charakteristikám:

- a) lidskými zásahy méně pozměněný krajinný typ;
- b) lesní porosty zaujímají více než 70 % plochy (nelesní enklávy v podobě sídel, zemědělských ploch apod. tvoří menší, izolované a lesem zpravidla zcela obklopené plochy);
- c) minimální velikost segmentu 800 ha, při výjimečnosti reliéfu (výrazný svah apod.) jsou zařazeny i segmenty menší;
- d) pohledový charakter uzavřený.

(127) ZÚR stanovují tyto zásady pro plánování změn v území a rozhodování o nich:

- a) lesní hospodaření směřovat k diferencované a přirozené skladbě lesů a eliminovat tak rizika poškození krajiny nesprávným lesním hospodařením, zejména velkoplošnou holosečí a výsadbou jehličnatých monokultur;
- b) zastavitelné plochy mimo zastavěná území obcí navrhovat pouze v nezbytné míře při zohlednění hodnot území s tím, že zastavitelné plochy budou vymezovány na úkor ploch lesa pouze ve výjimečných a zvláště odůvodněných případech;
- c) zábor PUPFL připouštět pouze ve výjimečných, nezbytných a zvláště odůvodněných případech;

d) eliminovat riziko narušení kompaktního lesního horizontu umístěním nevhodných staveb zejména vertikálních a liniových.

(128) ZÚR vymezují krajinu rybníční v územích odpovídajících těmto charakteristikám:

- a) vysoké zastoupení vodních ploch, mokřadních společenstev a rákosin;
- b) pestrá mozaika krajinných prvků – lesních a zemědělsky využívaných ploch, vesnických sídel, mokřadních společenstev apod.;
- c) úzké břehové porosty či aleje kolem rybníků pohledově členící krajinu;
- d) charakter převážně uzavřený až polootevřený.

(129) ZÚR stanovují tyto zásady pro plánování změn v území a rozhodování o nich:

- a) zabezpečit ekologicky únosné formy hospodaření na rybnících;
- b) eliminovat riziko ohrožení kvality vod;
- c) chránit mokřadní a luční ekosystémy;
- d) chránit a rozvíjet rozptýlenou zeleň v krajině, zejména doprovodnou zeleň rybníků;
- e) zastavitelné plochy mimo zastavěná území obcí navrhovat pouze v nezbytně nutné míře při zohlednění krajinných hodnot území.

(130) ZÚR vymezují krajinu lesozemědělskou v územích odpovídajícím těmto charakteristikám:

- a) přechodový typ mezi krajinou lesní a zemědělskou;
- b) krajinná matrice tvořena mozaikou lesních a zemědělských ploch, jejichž vzájemný poměr je lokálně velmi proměnný, celkově však vyvážený;
- c) naprostá většina lesů intenzivně hospodářsky využívána s převahou stanovištně nepůvodních druhů jehličnanů;
- d) charakter převážně polootevřený;
- e) převažují středně až méně úrodné krajiny, v krajinách úrodných signalizuje výjimečné typy dramatických reliéfů nebo polohy ovlivněné vodou.

(131) ZÚR stanovují tyto zásady pro plánování změn v území a rozhodování o nich:

- a) lesní hospodaření směřovat k diferencovanější a přirozenější skladbě lesů a eliminovat tak rizika poškození krajiny nesprávným lesním hospodařením;
- b) zastavitelné plochy mimo zastavěná území obcí navrhovat pouze v nezbytné míře při zohlednění hodnot území s tím, že zastavitelné plochy budou vymezovány na úkor ploch lesa pouze ve výjimečných a zvláště odůvodněných případech;
- c) zábor PUPFL připouštět pouze ve výjimečných, nezbytných a zvláště odůvodněných případech;
- d) chránit a rozvíjet harmonický vztah sídel a zemědělské krajiny, zejména udržovat vyvážený podíl zahrad a trvalých travních porostů a zastavěných a intenzivně využívaných ploch;
- e) rekreační ubytovací zařízení s vyšší kapacitou lůžek připouštět pouze na základě vyhodnocení únosnosti krajiny.

(136) ZÚR vymezují území s vyšší mírou urbanizace v území se zvýšenými požadavky na změny v území, tedy v územích rozvojových oblastí a os zpřesněných nebo vymezených ZÚR a uvedených v kapitole 2 a to jako funkci překryvnou.

(137) ZÚR stanovují tyto zásady pro činnost v území a rozhodování o změnách v území:

- a) řešit proporcionálně požadavky na rozvoj sídel zahrnutých do rozvojových oblastí a os a požadavky na ochranu krajiny stanovené pro jednotlivé krajinné typy vymezené v území rozvojových oblastí a os;
- b) ve vazbě na centra osídlení popř. další sídla zahrnutá do rozvojových oblastí a os soustřeďovat aktivity republikového a krajského významu a tím přispívat k zachování charakteru a k ochraně krajinných hodnot v ostatních oblastech;
- c) v návaznosti na rozvoj sídel rozvíjet plochy a linie krajinné zeleně zajišťující podmínky pro rekreaci a prostupnost krajiny a zvyšující pestrost krajiny, při tom dbát na architektonickou úroveň řešení.

(122) ZÚR dále vymezují na území kraje tyto krajiny představující unikátní územní jednotky charakterizované jedinečností a neopakovatelností krajiny:

Obec Břehy spadá do cílové kvality krajiny: **01 PARDUBICKO**

(137a) ZÚR stanovují tyto cílové kvality krajiny:

- a) harmonická krajina nížinné tabule;
- b) v prostoru teras severně od Kladrub a Břehů lesní krajina velkého měřítka, jinak zemědělská a lesozemědělská krajina středního měřítka s vyváženou mozaikou ploch orné půdy s vysokým podílem přírodních krajinných prvků, ploch luk, vodních ploch, ploch lesů a ploch sídel, na Bohdanečsku krajina rybníční s vysokým zastoupením vodních ploch, mokřadních společenstev a rákosin;
- d) zachované a dotvořené hodnotné části a prvky krajiny:
 - 1. řeky Labe, Chrudimka a Loučná jako přírodní krajinné osy prostupující volnou krajinou i zastavěnými územími sídel, historická rybníční soustava;
 - 2. památková krajinná zóna Kladrubsko jako specifický krajinářsky cenný prostor;
 - 3. venkovská sídla s dochovanou urbanistickou strukturou;

(142) ZÚR vymezují koridory pro umístění těchto veřejně prospěšných staveb v oblasti dopravy:

D150 - nový plavební stupeň Přelouč II – plavební kanál, komory a další doplňující stavby

(147) ZÚR vymezují jako veřejně prospěšná opatření tyto plochy a koridory biocenter a biokoridorů ÚSES, jejichž funkčnost je nutno zcela nebo částečně zajistit.

U02 (K 72) Nadregionální biokoridory: Polabský luh – Bohdaneč

U23 (1750) Regionální biocentra: Slavíkovy ostrovy

Území obce Břehy je součástí specifické oblasti **OB4 Hradec Králové – Pardubice**.

(12) ZÚR stanovují tyto zásady pro usměrňování územního rozvoje a rozhodování o změnách v území:

- a) zlepšit vazby Pardubic na stávající dálnici D11 novou trasou I/36 a na budoucí dálnici D35 ve směrech:
- c) zlepšit vazby Pardubic západním směrem – Přelouč (– Kolín);

e) rozvoj ekonomických aktivit soustřeďovat do ploch s vazbou na železnici a silnice nadřazené sítě, přístav a letiště;

f) orientovat ekonomické aktivity na plochy brownfields;

g) rozvoj bydlení orientovat do lokalit s možností kvalitní veřejné dopravy a s vazbou na sídla s odpovídající veřejnou infrastrukturou;

l) rozvíjet nový přístav Pardubice v souvislosti s prodloužením Labské vodní cesty novým stupněm Přelouč; v tomto prostoru též rozvíjet veřejné logistické centrum;

m) respektovat prvky přírodních, kulturních a civilizačních hodnot území;

n) dotvářet krajinu s cílem zvýšení její estetické hodnoty a ekologické stability.

(13) ZÚR stanovují tyto úkoly pro územní plánování:

b) ověřit rozsah zastavitelných ploch v sídlech a stanovit směry jejich využití s ohledem na kapacity obsluhy veřejnou infrastrukturou, limity rozvoje území a ochranu krajiny;

d) respektovat požadavky na ochranu přírodních a kulturních hodnot stanovených v odst. (115) až (118);

f) v územních plánech obcí ověřit možnosti využití ploch souvisejících s těžbou šterkopísků pro rekreaci.

(69a) ZÚR zpřesňují na území Pardubického kraje vymezení specifické oblasti republikového významu SOB 9, ve které se projevuje aktuální problém ohrožení suchem (dle PÚR ČR) tak, že do této oblasti jsou zahrnuty následující obce:

j. ve správním obvodu ORP Přelouč: Brloh, **Břehy**, Bukovina u Přelouče, Hlavečník, Holotín, Choltice, Chrtníky, Chvaletice, Jankovice, Jedousov, Jeníkovice, Kladruby nad Labem, Kojice, Labské Chrčice, Lipoltice, Litošice, Mokošín, Morašice, Poběžovice u Přelouče, Přelouč, Přelovice, Přepychy, Řečany nad Labem, Selmice, Semín, Sopřeč, Sovolusky, Stojice, Strašov, Svinčany, Svojšice, Tetov, Trnávka, Turkovice, Újezd u Přelouče, Urbanice, Valy, Vápno, Veselí, Vyšehněvice, Zdechovice, Žáravice

(69b) ZÚR stanovují tyto úkoly pro územní plánování:

a) vytvářet územní podmínky pro vznik nových, resp. obnovu zaniklých útvarů povrchových vod určených k soustředění vod;

b) plošně rozsáhlé zemědělsky obdělávané pozemky fragmentovat vymezením ploch změn v krajině s převládající přírodní funkcí pro zvýšení členitosti krajiny, biodiverzity, retence a protierozní ochrany (biopásky, průlehy, vsakovací travní pruhy, meze, stromořadí apod.); předmětné plochy změn v krajině koordinovat se skladebnými částmi územního systému ekologické stability;

c) vymežit plochy či koridory pro obnovu historicky zaniklých cest v krajině včetně doprovodné zeleně;

d) vytvářet územní podmínky pro renaturaci vodních toků, revitalizaci vodních toků a výsadbu břehových porostů a jejich následnou údržbu;

e) při stanovení koncepce uspořádání krajiny využít jako neopominutelný podklad výsledky pozemkových úprav, pokud byly v územním obvodu obce, příp. jeho části, zpracovány;

f) při stanovení podmínek prostorového uspořádání území u ploch s rozdílným způsobem využití s podílem bydlení, rekreace, občanského vybavení, výroby a skladování vytvářet územní podmínky pro vsakování srážkových vod;

g) vytvářet územní podmínky pro rozvoj a údržbu vodohospodářské infrastruktury, pro zabezpečení požadavků na dodávky vody v období nepříznivých hydrologických podmínek, zejména pro

infrastrukturu k zajištění dodávek vody z oblastí s příznivější vodohospodářskou situací, a s ohledem na místní podmínky pro budování nových, zejména povrchových zdrojů vody.

(108) ZÚR stanovují tyto zásady pro usměrňování územního rozvoje a rozhodování o změnách v území:

- a) koordinovat vymezení ploch pro umístění protipovodňových opatření s územními plány dotčených obcí;
- b) v záplavových územích lze vymezovat zastavitelné plochy a umísťovat veřejnou infrastrukturu jen ve zcela výjimečných a zvláště odůvodněných případech;
- c) revitalizovat říční systémy a přírodě blízká protipovodňová opatření.

Shrnutí:

Z hlediska rozvojových záměrů nadmístního významu (plochy a koridory pro stavby dopravní a technické infrastruktury), z hlediska regionálních a nadregionálních systémů ekologické stability a z hlediska limitů využití území nadmístního významu nevyplývají ze schválené Změny č. 8 Politiky územního rozvoje ČR a ze ZUR Pk včetně její aktualizace č. 4 pro řešené území žádné nové požadavky, které by významně ovlivnily stanovenou koncepci rozvoje obce.

D) Vyhodnocení vlivů uplatňování územně plánovací dokumentace na udržitelný rozvoj území z hlediska jejich možných nepředvídatelných dopadů, včetně potřeby opatření na jejich odvrácení, zmírnění nebo kompenzaci

Zastavitelné plochy byly v uplynulém období využity ve vyvážené míře. Po Změně č. 3 se vymezila další transformační plocha P2/3, a tak zůstávají rozvojové plochy pro bydlení v dostatečné velikosti.

Z výše uvedeného vyplývá, že zastavenost pozemků ve vymezených zastavitelných plochách pro bydlení je vyvážená, plochy pro bydlení jsou tedy navrženy dostatečně. Není potřeba vymezovat nové rozvojové plochy, popřípadě vymezit nové jen v nezbytně nutném rozsahu s cílem nenarušit půdorysnou stopu zástavby obce.

Negativní dopady na udržitelný rozvoj území nebyly ve vyhodnocení uplatňování ÚP Břehy zjištěny.

E) Vyhodnocení potřeby pořízení změny územně plánovací dokumentace nebo nové územně plánovací dokumentace

Ze zprávy o uplatňování nevyplývá bezodkladný požadavek na Změnu č. 4 ÚP Břehy.

F) Vyhodnocení podnětů na změnu územně plánovací dokumentace

Od obce nebyly obdrženy podněty na změnu územního plánu a ani požadavek na její pořízení.

G) Podnět na změnu nadřazené územně plánovací dokumentace nebo politiky územního rozvoje

Z vyhodnocování uplatňování ÚP Břehy nevyplývá žádný návrh na změnu PÚR ČR či ZÚR Pk.

3. ZÁVĚR

Návrh zprávy o uplatňování ÚP Břehy bude ve smyslu § 107 a § 88 stavebního zákona před jeho předložením zastupitelstvu obce Břehy ke schválení zaslán dotčeným orgánům, sousedním obcím, nadřízenému orgánu a obci, pro kterou je zpráva o uplatňování zpracovávána.

V době projednávání bude návrh zprávy o uplatňování zveřejněn v Národním geoportálu územního plánování, kdy bude toto zveřejnění pořizovatelem oznámeno veřejnou vyhláškou. Dále bude návrh zprávy o uplatňování zveřejněna na webových stránkách Městského úřadu Přelouč www.mestoprelouc.cz a obce Břehy. Obec Břehy zveřejní návrh zprávy o uplatňování na své úřední desce.

Projednaná a upravená zpráva o uplatňování bude předložena zastupitelstvu obce Břehy ke schválení dle § 27 odst. 1 písm. e a za použití § 88 až § 90 stavebního zákona.

Návrh zprávy o uplatňování byl zpracován v lednu 2026 a na základě obdržených připomínek a vyjádření upraven v únoru 2026.

Další zpráva o uplatňování bude zpracována v roce 2030.

Zpráva o uplatňování Územního plánu Břehy byla projednána a schválena Zastupitelstvem obce Břehy dne pod číslem usnesení

.....

Ing. Petr Morávek
místostarosta obce

.....

Ing. Pavel Jirava, Ph.D.
starosta obce

4. PŘÍLOHA

1.	Ministerstvo obrany, odbor územní správy majetku Pardubice, Tychonova 1, 160 01 Praha 6
<p>Vyjádření k územně plánovací dokumentaci Návrh zprávy o uplatňování Územního plánu Břehy K čj. MUPC 2249/2026</p> <p>Ministerstvo obrany, sekce majetková, odbor ochrany územních zájmů a státního odborného dozoru ve smyslu ustanovení § 36 v kontinuitě na § 317 odst. 2 a § 334a odst. 2 zákona č. 283/2021 Sb., stavební zákon, ve znění pozdějších předpisů (dále jen „stavební zákon“), jako věcně a místně příslušný ve smyslu zákona č. 222/1999 Sb., o zajišťování obrany České republiky, ve znění pozdějších předpisů (dále jen „zákon o zajišťování obrany ČR“), a v souladu s Rozkazem ministryně obrany č. 27/2024 – Zabezpečení územního plánování v působnosti Ministerstva obrany, v platném znění, vydává ve smyslu § 89 odst. 5 stavebního zákona ve spojení s § 107 odst. 3 stavebního zákona vyjádření:</p> <p>k předloženému návrhu zprávy o uplatňování územního plánu Břehy nemá Ministerstvo obrany připomínky.</p> <p>Odůvodnění:</p> <p>Ministerstvo obrany v souladu se zmocněním v § 6 odst. 1 písmeno h) zákona o zajišťování obrany ČR provedlo po obdržení oznámení pořizovatele územně plánovací dokumentace (dále jen „ÚPD“) vyhodnocení výše uvedeného návrhu z pozice dotčeného orgánu.</p> <p>Z předloženého návrhu zprávy o uplatňování územního plánu nevyplývá požadavek na pořízení změny či nového územního plánu. Vymezená území Ministerstva obrany jsou poskytnuta úřadům územního plánování pro ÚAP ORP, v rámci územního plánování tvoří neopomenutelné limity v území a Ministerstvo obrany předpokládá jejich respektování.</p> <p>Kontaktní osoba: Bc. Markéta Antlová, tel. 973 445 785.</p> <p style="text-align: right;">Bc. Markéta Antlová vyšší ministerská rada oddělení ochrany územních zájmů podepsáno elektronicky</p>	
<p>Vyhodnocení: Vzato na vědomí, vyjádření neobsahuje žádné požadavky na úpravu či doplnění Zprávy o uplatňování ÚP Břehy.</p>	
2.	Ministerstvo životního prostředí, Resslova 1229/2A, 500 02 Hradec Králové
<p><u>Návrh zprávy o uplatňování územního plánu Břehy – vyjádření dotčeného orgánu</u></p> <p>K návrhu zprávy o uplatňování územního plánu Břehy Ministerstvo životního prostředí podle ustanovení § 15 zákona č. 44/1988 Sb., o ochraně a využití nerostného bohatství (horní zákon), v platném znění, uvádí, že ve svodném území obce Břehy je evidováno výhradní ložisko sklářských a slévárenských písků Břehy, č. 3005400, na kterém bylo stanoveno chráněné ložiskové území Břehy, č. 00540000.</p> <p style="text-align: right;">Ing. Libor Hejduk ředitel odboru výkonu státní správy III</p>	
<p>Vyhodnocení: Vzato na vědomí, vyjádření neobsahuje žádné požadavky na úpravu či doplnění Zprávy o uplatňování ÚP Břehy.</p>	
3.	Ministerstvo dopravy, odbor infrastruktury a územního plánu, nábřeží Ludvíka Svobody 1222/12, 110 15 Praha 1

Bez vyjádření.

5. Krajský úřad Pardubického kraje, odbor životního prostředí a zemědělství, Komenského náměstí 125, 532 11 Pardubice

Bez vyjádření.

6. Krajský úřad Pardubického kraje, Odbor rozvoje, oddělení územního plánování, Komenského náměstí 125, 532 11 Pardubice

Vyjádření k návrhu zprávy o uplatňování Územního plánu Břehy

Krajský úřad Pardubického kraje, odbor majetkový, stavebního řádu a územního plánování, oddělení územního plánování (dále jen „krajský úřad“), obdržel dle ustanovení § 88 odst. 1 písm. b) ve spojení s ust. § 107 odst. 3 zákona č. 283/2021 Sb., stavební zákon, ve znění pozdějších předpisů (dále jen „stavební zákon“), oznámení o zveřejnění návrhu zprávy o uplatňování Územního plánu Břehy (dále jen „návrh zprávy“ a „územní plán“). Návrh zprávy je zveřejněn v národním geoportálu územního plánování i způsobem umožňujícím dálkový přístup.

Krajský úřad jako nadřízený orgán příslušný podle ust. § 23 odst. 1 stavebního zákona neuplatňuje požadavky na doplnění návrhu zprávy o uplatňování z hlediska Politiky územního rozvoje České republiky, v platném znění, Zásad územního rozvoje Pardubického kraje, v platném znění, a koordinace využívání území s ohledem na širší územní vztahy.

Krajský úřad neuplatňuje požadavky na zpracování změny územního plánu.

Odůvodnění

Krajský úřad obdržel dne 9. 2. 2026 oznámení o zveřejnění návrhu zprávy, který dle ust. § 107 odst. 2 stavebního zákona vyhodnocuje soulad územního plánu s politikou územního rozvoje a nadřazenou územně plánovací dokumentací, v národním geoportálu územního plánování i způsobem umožňujícím dálkový přístup. Návrh zprávy neobsahuje návrh zadání územního plánu ani změny územního plánu.

Návrh zprávy v kapitole c) vyhodnocuje soulad územního plánu s požadavky vyplývajícími z Politiky územního rozvoje České republiky, ve znění Změny č. 8, závazném od 1. 10. 2025 pro pořizování a vydávání územních plánů (dále jen „PÚR ČR“), a to:

- s celostátními prioritami územního plánování pro zajištění udržitelného rozvoje území, které jsou stanoveny v kapitole 2 PÚR ČR,

- s podmínkami a úkoly pro územní plánování stanovenými v čl. 38, 39 a 43 PÚR ČR pro rozvojovou oblast celostátního významu OB4 Hradec Králové/Pardubice,

- s podmínkami a úkoly pro územní plánování stanovenými v čl. 67, 68 a 75b PÚR ČR pro specifickou oblast SOB9, ve které se projevuje aktuální problém ohrožení území suchem,

- s podmínkami a úkoly pro územní plánování stanovenými v čl. 67, 68 a 75c PÚR ČR pro specifickou oblast SOB10, která vymezuje oblasti nezbytné pro příspěvek ČR k celkovému cíli EU v oblasti obnovitelných zdrojů energie do roku 2030 z hlediska rozvoje výroby energie z energie slunečního záření,

s podmínkami a úkoly pro územní plánování stanovenými v čl. 67, 68 a 75d PÚR ČR pro specifickou oblast SOB11, která vymezuje oblasti nezbytné pro příspěvek ČR k celkovému cíli EU v oblasti obnovitelných zdrojů energie do roku 2030 z hlediska rozvoje výroby energie z větrné energie.

Návrh zprávy v kapitole c) nevyhodnocuje soulad územního plánu s požadavky vyplývajícími z PÚR ČR, a to:

- vymezit záměr dopravní infrastruktury VD1 Labe: Pardubice-hranice ČR/Německo (-Dresden) dle čl. 80 a 123 PÚR ČR.

Řešené území obce není dotčeno vymezením nových záměrů dopravní či technické infrastruktury, které by svým významem přesahovaly území jednoho kraje.

Návrh zprávy v kapitole c) vyhodnocuje soulad územního plánu s požadavky vyplývajícími ze Zásad územního rozvoje Pardubického kraje, ve znění Aktualizace č. 4, závazném od 18. 7. 2024 pro pořizování a vydávání územních plánů (dále jen „ZÚR Pk“), a to:

- se zásadami pro usměrňování územního rozvoje a úkoly pro územní plánování stanovenými v rámci priorit územního plánování kraje pro zajištění udržitelného rozvoje území, které jsou stanoveny v kapitole 1 ZÚR Pk,
- se zásadami pro usměrňování územního rozvoje a úkoly pro územní plánování, které jsou stanoveny pro rozvojovou oblast republikového významu OB4 Hradec Králové – Pardubice v čl. 12 a 13 ZÚR Pk,
- zpřesnit zásady pro krajinné typy krajina lesní dle čl. 127, rybníční dle čl. 129, lesozemědělská dle čl. 131 a území s předpokládanou vyšší mírou urbanizace dle čl. 137 ZÚR Pk charakterizované převažujícím nebo určujícím cílovým využitím a zásady pro udržení či dosažení cílových kvalit krajiny 01 Pardubicko, které představují unikátní územní jednotky charakterizované jedinečností a neopakovatelností krajiny. Pro zachování nebo dosažení cílových kvalit krajiny jsou v čl. 137o ZÚR Pk stanoveny společné úkoly pro územní plánování v oblasti koncepce krajiny.

Návrh zprávy nevyhodnocuje soulad územního plánu s požadavky vyplývajícími ze ZÚR Pk, a to:

- s úkoly pro územní plánování, které jsou stanoveny pro specifickou oblast republikového významu SOB 9, ve které se projevuje aktuální problém ohrožení suchem, v čl. 69b ZÚR Pk,
- se zásadami pro usměrňování územního rozvoje stanovenými v čl. 108 písm. b) ZÚR Pk, v záplavových územích vymezovat zastavitelné plochy a umístit veřejnou infrastrukturu jen ve zcela výjimečných a zvláště odůvodněných případech,
- se zásadami pro zajištění ochrany a možný rozvoj v územích s přírodními, kulturními a civilizačními hodnotami regionálního významu, které jsou stanoveny v kapitole 5 ZÚR Pk.

Řešené území sousedí s obcemi Semín, Sopčech, Vlčí Habřina, Přelovice a městem Přelouč. Územní plán musí být koordinován z hlediska využití území s územně plánovacími dokumentacemi sousedních obcí. Návrh zprávy vyhodnocuje soulad územního plánu s požadavkem ZÚR Pk vymezit při zohlednění širších územních vztahů:

- koridor vodní dopravy pro umístění veřejně prospěšné stavby D150 (plavební stupeň Přelouč II.), který je součástí koridoru VD1 Pardubice – hranice SRN v úseku hranice kraje – Pardubice (přístav) s cílem prodloužení Labské vodní cesty do Pardubic dle čl. 72a, 72b, 72d ZÚR Pk a v souladu s čl. 140 a 142 ZÚR Pk,
- skladebné části územního systému ekologické stability nadregionálního biokoridoru K 72 Polabský luh – Bohdaneč a jeho ochranné zóny, regionálního biokoridoru RK 1750 Slavikovy ostrovy dle čl. 110, 111 až 113 ZÚR Pk, které jsou vymezené pro zajištění jejich funkčnosti jako veřejně prospěšná opatření U02, U23 v souladu s čl. 147 ZÚR Pk.

Nemáme připomínky k návrhu zprávy z hlediska vyhodnocení souladu územního plánu s výše uvedenými požadavky vyplývajícími z PÚR ČR a z nadřazené územně plánovací dokumentace a s požadavkem na zajištění koordinace využití území s ohledem na širší územní vztahy.

Návrh zprávy v kapitole f) neobsahuje podněty na změnu územního plánu.

Návrh zprávy neobsahuje podnět na změnu nadřazené územně plánovací dokumentace nebo politiky územního rozvoje.

Návrh zprávy neobsahuje návrhu zadání změny územního plánu.

V rámci metodické činnosti, která vyplývá pro krajský úřad z ust. § 67 odst. 1 písm. c) zákona č. 129/2000 Sb., o krajích (krajské zřízení), ve znění pozdějších předpisů, upozorňujeme na níže uvedené nedostatky návrhu zprávy a doporučujeme tyto nedostatky napravit.

V kapitole A) Vyhodnocení využití zastavitelných ploch a ploch přestavby je v návrhu zprávy zmíněna existence rezervy R1/1 v územně plánovací dokumentaci. Tato rezerva však není v návrhu zprávy vyhodnocena, zda je i nadále účelná a měla by být z důvodu veřejného zájmu zachována nebo zda je možné ji nejbližší změnou územního plánu vypustit, aby nedocházelo nedůvodné stavební uzávěře území.

V kapitole C) Vyhodnocení souladu územního plánu s politikou územního rozvoje a územně plánovací dokumentací vydanou krajem je v posledním odstavci části I. Soulad s Politikou územního rozvoje ČR uvedeno, že vymezování akceleračních ploch je mj. podmíněno schválením příslušné

legislativy. Upozorňujeme, že zákon č. 249/2025 Sb., o urychlení využívání obnovitelných zdrojů energie a o změně souvisejících zákonů (zákon o urychlení využívání obnovitelných zdrojů energie) již byl schválen a od 1. 8. 2025 je účinný.

Doporučujeme redukovat rozsah poslední kapitoly návrhu zprávy 3. závěr. Tato kapitola není dle ust. § 107 stavebního zákona povinnou součástí zprávy o uplatňování. Jelikož z vyhodnocení podle odst. 2 písm. e) stavebního zákona nevyplývá potřeba pořízení změny územně plánovací dokumentace a součástí návrhu zprávy není návrh zadání změny územního plánu, některá ustanovení, která mají vazbu na projednání a schválení návrhu zadání změny územního plánu, se při schválení zprávy nepoužijí.

Ing. Miroslav Vohlídal
vedoucí odboru

Vyhodnocení:

Vzato na vědomí, požadavky nadřízeného orgány byly doplněny.

8. | Obvodní báňský úřad pro území krajů Královéhradeckého a Pardubického, Wonkova 1142/1, 500 02 Hradec Králové

Návrh zprávy o uplatňování územního plánu Břehy – vyjádření

Dne 9. 2. 2026 bylo na Obvodním báňském úřadu pro území krajů Královéhradeckého, Pardubického, Libereckého a Vysočina, se sídlem v Hradci Králové (dále jen „OBÚ v Hradci Králové“) zaevidováno pod č.j. SBS 07386/2026 oznámení č.j. MUPC 2249/2026 ze dne 9. 2. 2026 o projednávání návrhu zprávy o uplatňování územního plánu Břehy za období 8/2016 – 2/2026, ke kterému sdělujeme.

OBÚ v Hradci Králové nemá žádné připomínky k návrhu zprávy o uplatňování územního plánu Břehy za období 8/2016 – 2/2026.

Vyhodnocení:

Vzato na vědomí, vyjádření neobsahuje žádné požadavky na úpravu či doplnění Zprávy o uplatňování ÚP Břehy.

9. | Krajská hygienická stanice Pardubického kraje se sídlem v Pardubicích, Mezi Mosty 1793, 530 03 Pardubice

Vyjádření Krajské hygienické stanice Pardubického kraje se sídlem v Pardubicích k předloženému návrhu 2. zprávy o uplatňování Územního plánu Břehy.

Na Krajskou hygienickou stanici Pardubického kraje se sídlem v Pardubicích (dále jen „KHS“) bylo v souladu s § 107 zákona č. 283/2021 Sb., stavebního zákona ve znění pozdějších předpisů, doručeno dne 09.02.2026 oznámení Městského úřadu Přelouč, odbor stavební, Československé armády 1665, 535 33 Přelouč, o návrhu 2. zprávy o uplatňování Územního plánu Břehy.

Po zhodnocení souladu předloženého návrhu 2. zprávy o uplatňování Územního plánu Břehy s požadavky předpisů v oblasti ochrany veřejného zdraví vydává KHS toto vyjádření:

**KHS s „návrhem 2. zprávy o uplatňování Územního plánu Břehy“
s o u h l a s í .**

Odůvodnění:

Návrh 2. zprávy o uplatňování Územního plánu Břehy (dále jen „ÚP Břehy“), kterou zpracovala Ing. Silvia Špicová, mapuje mimo jiné stavební činnost v obci Břehy ve sledovaném období od srpna 2016 do února 2026 včetně výčtu problémů k řešení územním plánem, vyhodnocuje změny podmínek na základě, kterých byl územní plán vydán, vyhodnocuje soulad s nadřazenou územně plánovací dokumentací a vyhodnocuje potřebu vymezení zastavitelných ploch.

Vydány byly tři změny ÚP Břehy, a to Změna č. 1 s nabytím účinnosti dne 24.10.2014, Změna č. 2 s nabytím účinnosti dne 24.6.2020 a Změna č. 3 s nabytím účinnosti dne 02.03.2022. Zpráva o

uplatňování byla zpracována za období od prosince 2007 do srpna 2016 a zastupitelstvem obce Břehy schválena dne 22.03.2017 usnesením č. 6/2017.

V ÚP Břehy po změně č. 3 je vymezeno celkem 10 zastavitelných ploch z toho 7 pro bydlení v celkové výměře 12,09 ha a využito bylo cca 1,07 % a dále 2 plochy přestavby (transformační plochy) určené pro bydlení v celkové výměře 2,56 ha a využito bylo 45,3 %. V zastavitelné ploše Z1 byl realizován jeden rodinný dům, v transformační ploše P1/1 došlo k zastavění z 76 %. V ostatních rozvojových plochách určených pro bydlení nebyly využity zatím žádné plochy, stejně tak nebyly využity plochy Z8 (DV), Z10/1 (RZ), Z11/2 (X).

Ze zprávy o uplatňování nevyplývá bezodkladný požadavek na Změnu č. 4 ÚP Břehy. Rozvoj obce probíhá v souladu s vydaným ÚP Břehy. Zastavitelné plochy pro bydlení jsou územním plánem vymezeny v dostatečné míře. Z hlediska rozvojových záměrů nadmístního významu (plochy a koridory pro stavby dopravní a technické infrastruktury), z hlediska regionálních a nadregionálních systémů ekologické stability a z hlediska limitů využití území nadmístního významu nevyplývají ze schválené Změny č. 8 Politiky územního rozvoje ČR a ze ZUR Pk včetně její aktualizace č. 4 pro řešené území žádné nové požadavky, které by významně ovlivnily stanovenou koncepci rozvoje obce. Způsob využívání nezastavěného území nebyl změněn. Pořizovatel konstatuje, že ve sledovaném období nedošlo k zásadní změně podmínek na základě, kterých byl ÚP vydán.

KHS při případném zpracování návrhu Změny č. 4 ÚP Břehy doporučuje:

- upřednostňovat urbanistická řešení před technickými;
- navrhovat nové zastavitelné plochy pro bydlení a rekreaci tak, aby nebyly umístěny do těsné blízkosti významných liniových a stacionárních zdrojů hluku;
- navrhovat plochy s rozdílným způsobem využití tak, aby nedocházelo ke vzájemnému negativnímu ovlivňování jednotlivých funkcí;
- navrhovat nové plochy výroby tak, aby se nenacházely v blízkosti stávajících i výhledových chráněných venkovních prostorů a chráněných venkovních prostorů staveb stanovených podle § 30 odst. 3 zákona č. 258/2000 Sb., o ochraně veřejného zdraví a o změně některých souvisejících zákonů, ve znění pozdějších předpisů.

Vyhodnocení:

Vzato na vědomí, vyjádření neobsahuje žádné požadavky na úpravu či doplnění Zprávy o uplatňování ÚP Břehy.

10.	Obec Břehy, Bahníkova 8, 535 01 Přelouč
Obec neuplatnila v zákonné lhůtě svůj požadavek.	
11.	Hasičský záchranný sbor Pardubického kraje, územní odbor Pardubice, Teplého 1526, 530 02 Pardubice
Bez vyjádření.	
12.	Ministerstvo zdravotnictví, oddělení Český inspektorát lázní a zříděl, Palackého náměstí 375/4, 12800 Praha 2
Bez vyjádření.	
13.	Ministerstvo vnitra České republiky, Nad Štolou 936/3, P. O. BOX 21, Praha 7, 170 34

Vyjádření k návrhu Zprávy o uplatňování Územního plánu Břehy

k č.j.: MUPC 2249/2026 ze dne 9. 2. 2026

Ministerstvo vnitra ČR je dotčeným orgánem ve smyslu § 36 odst. 1 a § 317 odst. 2 zákona č. 283/2021 Sb., stavební zákon, ve znění pozdějších předpisů.

V návaznosti na projednávanou územně plánovací dokumentaci Vám sdělujeme, že k předmětnému návrhu Zprávy o uplatňování Územního plánu Břehy neuplatňujeme žádné námitky ani připomínky. Zároveň sdělujeme, že v současné době nevidujeme na území obce žádné RRL spoje či koncová (elektronická) zařízení Ministerstva vnitra ČR.

Bc. Jarmila Dzubová
vyšší ministerský rada

Vyhodnocení:

Vzato na vědomí, vyjádření neobsahuje žádné požadavky na úpravu či doplnění Zprávy o uplatňování ÚP Břehy.

14.	Ministerstvo kultury, odbor památkové péče, Maltézské náměstí 1, 118 00 Praha 1
-----	---

Bez vyjádření.

15.	Krajský úřad Pardubického kraje, odbor dopravy a silničního hospodářství, Komenského náměstí 125, 53002 Pardubice
-----	---

STANOVISKO K OZNÁMENÍ**projednávání návrhu zprávy o uplatňování územního plánu Břehy**

Krajský úřad Pardubického kraje, odbor dopravy a silničního hospodářství, dle § 40, odst. 3 písmena f, Zákona o pozemních komunikacích č. 13/1997 Sb., ve znění pozdějších předpisů, k návrhu Zprávy o uplatňování ÚP Břehy dle § 106 odst.1. a § 107 Stavebního zákona č. 283/2021 Sb., vydává stanovisko na základě ustanovení § 54 s obdobou ustanovení § 149 odst.2 zákona 500/2004 Sb. Správní řád. Vše na základě ust. § 334 zákona č. 283/2021 Sb., stavební zákon. Řešeným územím obce Břehy prochází silnice II/323, II/333 a dále III/3229, III/32220 a III/332722 dle zákona o pozemních komunikacích č. 13/1997 Sb.,

Z hlediska zprávy k řešení ploch DS a to silnic II. a III. třídy vydáváme kladné stanovisko.
odůvodnění:

Krajský úřad Pardubického kraje, ODSH obdržel dne 9. února 2026 oznámení o zveřejnění návrhu zprávy o uplatňování územního plánu Břehy za období 08.2016 – 02.2026. Řešené území má místní, obslužné komunikace a silnice II. a III. třídy.

1) ÚVOD – Zpráva o uplatňování bude projednána s dotčenými orgány, krajským úřadem jako nadřazeným orgánem, orgánem ochrany přírody, sousedními obcemi a veřejností dle ustanovení § 88 a § 89 stavebního zákona.

2) ZPRÁVA O UPLATŇOVÁNÍ

A) vyhodnocení uplatňování územního plánu - plochy změn DS nejsou v platném ÚP Břehy.

B) problémy k řešení v územním plánu vyplývající z územně analytických podkladů - z oblasti SD jde o průtah komunikace II. třídy zastavěným územím (ZD01) a cyklotrasa vede po silnici II. třídy (ZD13)

C) vyhodnocení souladu územního plánu s politikou územního rozvoje a nadřazenou územně plánovací dokumentací, - z daných PÚR A ZÚR nejsou úkoly z oblasti silniční dopravy pro silnice II. a III. třídy v naší správě.

D) vyhodnocení vlivů uplatňování územního plánu na udržitelný rozvoj území z hlediska jejich možných nepředvídaných dopadů, včetně potřeby opatření na jejich odvrácení, zmírnění

nebo kompenzaci – negativní dopady nebyly ÚP Břehy zjištěny.

E) vyhodnocení potřeby pořízení změny územně plánovací dokumentace nebo nového územního plánu – není vyvolána neodkladná potřeba pořídit.

F) vyhodnocení podnětů na změnu územního plánu – bez podnětů.

G) podnět na změnu nadřazené územně plánovací dokumentace nebo politiky územního rozvoje – nevyplývá žádný návrh na změnu PÚR ČR či ZÚR Pk.

3) ZÁVĚR Další zpráva o uplatňování bude zpracována v roce 2030.

ODSH Pk neshledal rozpor mezi návrhem Zprávy o uplatňování územního plánu Břehy a námi chráněnými zájmy.

Ing. Roman Kyncl
Vedoucí oddělení silničního hospodářství

Vyhodnocení:

Vzato na vědomí, vyjádření neobsahuje žádné požadavky na úpravu či doplnění Zprávy o uplatňování ÚP Břehy.

16.	Krajský úřad Pardubického kraje, odbor kultury, sportu a cestovního ruchu, Komenského náměstí 125, 53002 Pardubice
-----	--

Bez vyjádření.

17.	Městský úřad Přelouč, odbor životního prostředí, Československé armády 1665, 535 33 Přelouč
-----	---

Společné vyjádření OŽP:

„Projednávání návrhu zprávy o uplatňování ÚP Břehy“

Z hlediska ochrany pozemků určených k plnění funkcí lesa: podle ustanovení § 48 odst. 2 písm. a) zákona č. 289/1995 Sb., o lesích a o změně a doplnění některých zákonů, ve znění pozdějších předpisů (dále též lesní zákon), je Městský úřad Přelouč, odbor životního prostředí, orgán státní správy lesů (dále též OSSL), příslušný k vydávání stanovisek k územně plánovací dokumentaci, pokud není příslušný kraj nebo ministerstvo. OSSL nemá k navržené zprávě připomínek.

Bc. František Novotný

Z hlediska myslivosti: Městský úřad Přelouč, odbor životního prostředí, věcně a místně příslušný orgán státní správy myslivosti (dále též OSSM) podle § 60 zákona č. 449/2001 Sb., o myslivosti, ve znění pozdějších předpisů (dále též zákon o myslivosti), který je podle § 67 zákona o myslivosti v řízení podle zvláštních právních předpisů, které se dotýká honiteb a životních podmínek zvěře dotčeným orgánem státní správy, vydává toto vyjádření. OSSM nemá k navržené zprávě připomínek.

Bc. František Novotný

Z hlediska ochrany zemědělského půdního fondu: Bez připomínek.

Jana Tučímová

Z hlediska ochrany přírody a krajiny: Upozorňujeme na dodržování podmínek vymezených v platném územním plánu, jako příklad uvádíme pozemky p. č. 337/1, 337/2, 379/32, k. ú. Břehy. Tyto

pozemky jsou součástí LBK 4 a jsou vymezeny jako plochy přírodní. Tyto pozemky nejsou v současné době využívány v souladu s územním plánem.

Mgr. Jan Feranec

Z hlediska ochrany ovzduší: bez připomínek.

Mgr. Jan Feranec

Z hlediska zákona o odpadech: z hlediska zákona 541/2020 o odpadech bez připomínek.

Jan Fagoš

Mgr. Jan Feranec
vedoucí odboru

Vyhodnocení:

Na základě prověření aktuálního stavu území prostřednictvím ortofotomapy bylo zjištěno, že na pozemku parc. č. 337/1 v k. ú. Břehy se nachází kontejnery, případně jiné movité prvky. Tyto se však dle dostupných podkladů nacházejí mimo plochy vymezené v územním plánu jako plochy přírodní a mimo vymezený lokální biokoridor LBK 4.

V případě, že by uvedené objekty naplňovaly znaky stavby ve smyslu § 5 zákona č. 283/2021 Sb., stavební zákon, v účinném znění, je příslušným orgánem k řešení jejich umístění či odstranění stavební úřad, který posoudí jejich soulad s územně plánovací dokumentací a případně zahájí řízení o odstranění stavby. Pokud se o stavbu nejedná, je nutné posoudit jejich umístění z hlediska jiných právních předpisů. V případě, že se jedná o odpad nebo nakládání s odpady v rozporu s právními předpisy, je příslušným orgánem k řešení obecní úřad obce s rozšířenou působností dle zákona č. 541/2020 Sb., zákon o odpadech. Současně, pokud by umístění těchto prvků, byť i mimo vlastní vymezení biokoridoru, mělo negativní vliv na ekologickou stabilitu území, krajinný ráz nebo funkčnost prvků územního systému ekologické stability, je příslušným orgánem k posouzení a případnému uložení nápravných opatření orgán ochrany přírody dle zákona č. 114/1992 Sb., o ochraně přírody a krajiny. Územní plán jako nástroj územního plánování stanovuje koncepci využití území, avšak není nástrojem k přímému řešení konkrétních případů neoprávněného umístění staveb či movitých věcí. S ohledem na výše uvedené je připomínka orgánu ochrany přírody a krajiny v obecné rovině vzata na vědomí, přičemž konkrétní řešení zjištěného stavu spadá do působnosti věcně a místně příslušných správních orgánů.

18.	Městský úřad Přelouč, odbor stavební, Československé armády 1665, 535 33 Přelouč
-----	--

Bez vyjádření.	
----------------	--

19.	Krajská veterinární správa Státní veterinární správy pro Pardubický kraj, Husova 1747, 53003 Pardubice
-----	--

Bez vyjádření.	
----------------	--

20.	Státní pozemkový úřad, Krajský pozemkový úřad pro Pardubický kraj, Boženy Němcové 231, 53002 Pardubice
-----	--

Bez vyjádření.	
----------------	--

21.	Státní energetická inspekce, územní inspektorát pro Královéhradecký a Pardubický kraj, Wonkova 1143, 50002 Hradec Králové
Bez vyjádření.	

22.	Státní úřad pro jadernou bezpečnost, Regionální centrum Hradec Králové, Piletická 57/15A, 500 03 Hradec Králové
Bez vyjádření.	

23.	Agentura ochrany přírody a krajiny České republiky, Kaplanova 1931/1, 148 00 Praha 11 - Chodov
Bez vyjádření.	